

## Grado de Peligro 4 - Fuerte



Tendencia: **peligro de aludes sin cambios** →  
en Martes 05 01 2021



Nieve reciente



Nieve  
venteada



Límite del  
bosque

La situación de aludes es muy delicada en muchos lugares.

Los desencadenamientos de aludes naturales y los informes de los observadores confirman que la situación de aludes es peligrosa en las laderas inclinadas. Los aludes son como mínimo de tamaño mediano. Los lugares peligrosos se encuentran en todas las orientaciones en todas las cotas.

En todas las cotas y en las laderas extremadamente inclinadas, son probables cada vez más numerosas avalanchas de nieve seca sin cohesión, incluso de tamaño mediano. Pueden producirse deslizamientos basales en taludes.

Fuera de las pistas controladas la situación de aludes es peligrosa. Un solo excursionista puede muy fácilmente desencadenar aludes. Precaución en las laderas inclinadas aún por debajo del límite del bosque.

La gran cantidad de nieve reciente y la nieve venteada representan la principal fuente de peligro. Acumulaciones de nieve venteada más antiguas han estado cubiertas de nieve y por lo tanto son difíciles de identificar. Son necesarias mucha atención y prudencia máxima.

## Manto nivoso

### Patrones de peligro

pp.6: frío, nieve suelta y viento

pp.8: escarcha de superficie cubierta de nieve

En una zona amplia desde el viernes se han acumulado de 40 a 60 cm de nieve en todas las cotas, localmente más. La nieve reciente abundante así como las placas de viento que se esperan sobre todo por encima del límite del bosque se encuentran encima de una superficie desfavorable del manto de nieve antigua en todas las orientaciones en todas las cotas. Los "whumpfs" y las fisuras que propagan son indicios típicos de una estructura débil del manto de nieve. Las condiciones del tiempo impedirán un rápido cambio hacia mejores condiciones.

La parte basal del manto esté bien consolidada.

## Tendencia

La situación de aludes es muy delicada en muchos lugares.

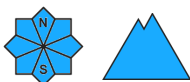
## Grado de Peligro 3 - Notable



Tendencia: **peligro de aludes sin cambios** →  
en Martes 05 01 2021



Nieve  
venteada



El problema de nieve venteada reciente es la principal fuente de peligro.

Con la nieve reciente y el viento fuerte del cuadrante sudeste, se han formado placas de viento friables en todas las orientaciones. Precaución en las laderas inclinadas aún por debajo del límite del bosque. Incluso un solo excursionista puede en muchos lugares desencadenar aludes, de tamaño mediano.

Los lugares peligrosos son frecuentes y resultan difíciles de reconocer. Los "whumpfs" y las fisuras que propagan son posibles señales de peligro. Son necesarias mucha experiencia en la evaluación del peligro de aludes y prudencia máxima. Es posible algún alud de deslizamiento basal.

## Manto nivoso

### Patrones de peligro

pp.6: frío, nieve suelta y viento

pp.8: escarcha de superficie cubierta de nieve

El viento del sur ha transportado la nieve reciente y la nieve antigua. La nieve reciente y la nieve venteada descansan encima de capas blandas en todas las orientaciones y en todas las cotas. La parte basal del manto esté bien consolidada. Los tests de estabilidad realizados y las observaciones sobre el terreno confirman esta situación. Las condiciones del tiempo impedirán un rápido cambio hacia mejores condiciones.

## Tendencia

La situación de aludes es en algunos casos crítica.

## Grado de Peligro 3 - Notable



**Tendencia: peligro de aludes sin cambios** →  
 en Martes 05 01 2021



Nieve  
 venteada



Límite del  
 bosque



Nieve  
 reciente



La situación de aludes es delicada en muchos lugares. La nieve reciente y la nieve venteada deben evaluarse de manera crítica.

Incluso un solo excursionista puede en muchos lugares desencadenar aludes, de tamaño mediano.

Precaución en las laderas inclinadas aún por debajo del límite del bosque. Especialmente en los sectores más afectados por las precipitaciones y en los sectores muy expuestos al viento.

La nieve reciente y la nieve venteada representan la principal fuente de peligro. Acumulaciones de nieve venteada más antiguas han estado cubiertas de nieve y por lo tanto son difíciles de identificar. Son necesarias mucha atención y prudencia máxima.

En todas las cotas y en las laderas extremadamente inclinadas, son probables cada vez más numerosas avalanchas de nieve seca sin cohesión, incluso de tamaño mediano. Pueden producirse deslizamientos basales en taludes. En los sectores más afectados por las precipitaciones el peligro de aludes es ligeramente superior.

## Manto nivoso

### Patrones de peligro

pp.6: frío, nieve suelta y viento

pp.8: escarcha de superficie cubierta de nieve

En una zona amplia desde el viernes se han acumulado de 30 a 40 cm de nieve en todas las cotas, localmente más. El viento del sur ha transportado la nieve reciente y la nieve antigua. La nieve reciente y la nieve venteada descansan encima de capas blandas en todas las orientaciones y en todas las cotas. La nieve reciente y la nieve venteada descansan localmente encima de escarcha de superficie. La parte basal del manto esté bien consolidada. Los tests de estabilidad realizados y las observaciones sobre el terreno confirman esta situación. Las condiciones del tiempo impedirán un rápido cambio hacia mejores condiciones.

## Tendencia

La situación de aludes es delicada en muchos lugares.

## Grado de Peligro 3 - Notable



Tendencia: **peligro de aludes sin cambios** →  
en Martes 05 01 2021



Nieve  
venteada



Límite del  
bosque



Nieve  
reciente



Límite del  
bosque

### Nieve reciente y nieve venteada son la principal fuente de peligro.

En las laderas con acumulaciones de nieve venteada la situación de aludes es crítica en algunos lugares. Durante los últimos dos días, con la nieve reciente y el viento fuerte del cuadrante sudeste, se han formado placas de viento inestables en todas las orientaciones. Ellas pueden fácilmente desencadenarse en todas las orientaciones. Precaución sobre todo cerca de los cordales, en canales y cubetas. Los aludes son como mínimo de tamaño mediano pero a menudo fáciles de desencadenar. Incluso un solo excursionista puede en muchos lugares desencadenar aludes, de tamaño grande. Precaución en las laderas inclinadas aún por debajo del límite del bosque. Los lugares peligrosos y los puntos de desencadenamiento aumentarán con la altitud. Los "whumpfs" y las fisuras que propagan son posibles señales de peligro. Son necesarias atención y prudencia.

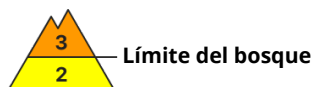
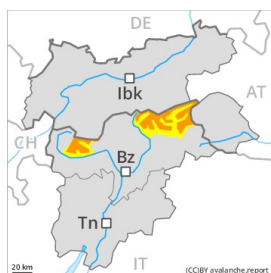
### Manto nivoso

El viento del sur ha transportado la nieve reciente y la nieve antigua. La nieve reciente y la nieve venteada descansan encima de capas blandas en todas las orientaciones y en todas las cotas. La parte basal del manto esté bien consolidada. Los tests de estabilidad realizados y las observaciones sobre el terreno confirman esta situación. Las condiciones del tiempo impedirán un rápido cambio hacia mejores condiciones.

### Tendencia

La situación de aludes es en algunos casos crítica.

## Grado de Peligro 3 - Notable



**Tendencia: peligro de aludes sin cambios** →  
 en Martes 05 01 2021



Nieve  
 venteadada



Límite del  
 bosque



Nieve  
 venteadada



Límite del  
 bosque

Las excursiones por la montaña requieren mucha experiencia i y prudencia.

En las laderas con acumulaciones de nieve venteadada la situación de aludes es precaria en muchos lugares. Las nuevas acumulaciones de nieve venteadada y las menos recientes pueden fácilmente desencadenarse en todas las orientaciones. Precaución sobre todo cerca de los cordales, en canales y cubetas. Los aludes son como mínimo solo superficiales. Los lugares peligrosos son frecuentes y resultan difíciles de reconocer.

### Manto nivoso

**Patrones de peligro**

pp.6: frío, nieve suelta y viento

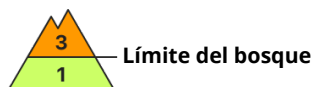
pp.8: escarcha de superficie cubierta de nieve

Desde el sábado se han acumulado en una zona extensa de 10 a 20 cm de nieve. La nieve reciente y la nieve venteadada descansan en parte encima de escarcha de superficie. Durante los últimos días, con el viento fuerte del cuadrante sudeste, se han formado placas de viento fácilmente desencadenables en todas las orientaciones. Los aludes pueden ser desencadenadas con una sobrecarga débil y alcanzar un tamaño mediano. La parte basal del manto es en su mayor parte estable.

### Tendencia

Escaso descenso del peligro de aludes. El problema de nieve venteadada requiere atención.

## Grado de Peligro 3 - Notable



**Tendencia: peligro de aludes sin cambios** →  
 en Martes 05 01 2021



Nieve  
 venteada



Límite del  
 bosque



Capas  
 débiles  
 persistentes



**2600m**  
 Límite del  
 bosque

La actual situación de aludes requiere experiencia i y prudencia.

En las laderas con acumulaciones de nieve venteada la situación de aludes es en algunos casos desfavorable. Las nuevas acumulaciones de nieve venteada y las menos recientes pueden, en algunos casos, desencadenarse al paso de un solo montañero en todas las orientaciones. Precaución sobre todo cerca de los cordales, en canales y cubetas cerca del límite del bosque, y por encima del límite del bosque. Los aludes son como mínimo de tamaño mediano. El número y la dimensión de los lugares peligrosos aumentarán con la altitud. En los sectores expuestos al Foehn, los lugares peligrosos son más frecuentes.

### Manto nivoso

**Patrones de peligro**

pp.6: frío, nieve suelta y viento

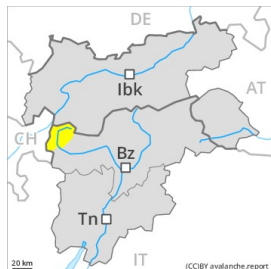
pp.8: escarcha de superficie cubierta de nieve

Desde el viernes se han acumulado en una zona extensa de 5 a 15 cm de nieve. El viento del sudeste ha transportado la nieve reciente. La parte superior del manto presenta una estratificación desfavorable. La nieve reciente y la nieve venteada descansan localmente encima de escarcha de superficie en todas las orientaciones. La parte basal del manto esté bien consolidada. Los tests de estabilidad realizados y las observaciones sobre el terreno confirman esta situación.

### Tendencia

El problema de nieve venteada debe ser evaluado con atención.

## Grado de Peligro 2 - Limitado



**Tendencia: peligro de aludes sin cambios** →  
 en Martes 05 01 2021



Capas débiles persistentes



2200m



Nieve venteada



Límite del bosque

### Las capas débiles presentes en la nieve antigua son traidoras

Las capas débiles presentes en la base del manto de nieve pueden ser desencadenadas en algunos lugares al paso de un solo montañero. Sobre todo en las zonas de manto delgado, y en las zonas de transición de manto delgado a grueso, como por ejemplo en la entrada de canales y cubetas. Esto se aplica principalmente en las laderas umbrías inclinadas por encima de los 2200 m aproximadamente. Además se debería tener cuidado con las placas de viento a veces inestables. Ellas pueden desencadenarse al paso de un solo montañero sobre todo en laderas umbrías inclinadas por encima del límite del bosque. Precaución sobre todo cerca de los cordales, en canales y cubetas. Los aludes son como mínimo de tamaño mediano.

### Manto nivoso

**Patrones de peligro**

pp.6: frío, nieve suelta y viento

pp.1: capas débiles persistentes profundas

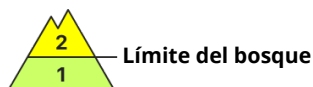
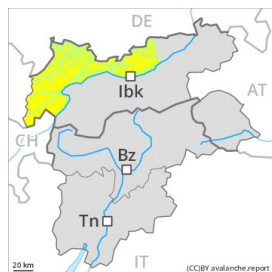
En las laderas inclinadas umbrías: El manto de nieve antiguo es proclive al desencadenamiento en algunos lugares. La parte basal del manto consiste en cristales facetados. La parte superficial del manto presenta una estratificación desfavorable, con una costra en superficie. En algunos lugares las capas de nieve más dura descansan encima de capas blandas. Las placas de viento descansan localmente encima de escarcha de superficie en cotas medias y altas.

### Tendencia

La nieve venteada reciente y antigua requieren atención.



## Grado de Peligro 2 - Limitado



**Tendencia: peligro de aludes sin cambios** →  
 en Martes 05 01 2021



Nieve  
 venteada



Límite del  
 bosque



Capas  
 débiles  
 persistentes



2200m

La nieve venteada y las capas débiles persistentes requieren atenciónn.

Acumulaciones de nieve venteada pueden desencadenarse accidentalmente sobre todo en laderas umbrías inclinadas por encima del límite del bosque. Precaución sobre todo cerca de los cordales, en canales y cubetas. Los aludes son de tamaño en general pequeño. El número y la dimensión de los lugares peligrosos aumentarán con la altitud.

Las capas débiles presentes en la base del manto de nieve pueden ser desencadenadas en algunos lugares al paso de un solo montañero. Precaución sobre todo en las laderas umbrías inclinadas por encima de los 2200 m aproximadamente. Sobre todo en las zonas de manto delgado, y en las zonas de transición de manto delgado a grueso, como por ejemplo en la entrada de canales y cubetas.

### Manto nivoso

**Patrones de peligro**

pp.6: frío, nieve suelta y viento

pp.1: capas débiles persistentes profundas

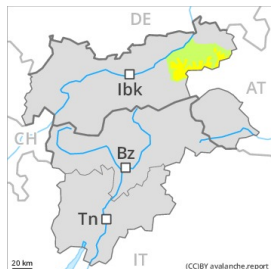
La parte superficial del manto es dura. En algunos lugares las capas de nieve más dura descansan encima de capas blandas. Esto se aplica especialmente por encima del límite del bosque.

En las laderas inclinadas umbrías: El manto de nieve antiguo es proclive al desencadenamiento en algunos lugares. La parte basal del manto consiste en cristales facetados.

### Tendencia

La nieve venteada reciente y antigua requieren atenciónn.

## Grado de Peligro 2 - Limitado



Límite del bosque

Tendencia: peligro de aludes sin cambios  
en Martes 05 01 2021



Nieve  
venteada



Límite del bosque

### El problema de nieve venteada requiere atención.

Las nuevas acumulaciones de nieve venteada y las menos recientes son en parte inestables por encima del límite del bosque. Sobre todo en las laderas umbrías muy inclinadas cerca de los cordales, en canales y cubetas. Los aludes son como mínimo solo de tamaño pequeño pero aún pueden ser desencadenados por un solo montañero. Los lugares peligrosos y los puntos de desencadenamiento aumentarán con la altitud.

### Manto nivoso

#### Patrones de peligro

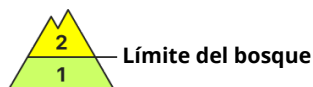
pp.6: frío, nieve suelta y viento

Ha caído un poco de nieve localmente. Sobre todo en los sectores del sur. El viento del sudeste ha transportado la nieve reciente. En algunos lugares la nieve venteada descansa encima de capas blandas. Sobre todo en las laderas umbrías.

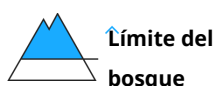
### Tendencia

El peligro de aludes permanecerá invariable.

## Grado de Peligro 2 - Limitado



Tendencia: peligro de aludes sin cambios →  
en Martes 05 01 2021



### El problema de nieve venteada requiere atención.

Las nuevas acumulaciones de nieve venteada y las menos recientes pueden, en algunos casos, desencadenarse al paso de un solo montañero sobre todo en laderas umbrías inclinadas por encima del límite del bosque. Precaución sobre todo cerca de los cordales, en canales y cubetas. Los aludes son como mínimo de tamaño mediano. El número y la dimensión de los lugares peligrosos aumentarán con la altitud. Las capas débiles presentes en la base del manto de nieve pueden ser desencadenadas en algunos lugares al paso de un solo montañero. Precaución sobre todo en las laderas umbrías muy inclinadas por encima de los 2200 m aproximadamente. Sobre todo en las zonas de manto delgado, y en las zonas de transición de manto delgado a grueso, como por ejemplo en la entrada de canales y cubetas.

### Manto nivoso

#### Patrones de peligro

pp.6: frío, nieve suelta y viento

pp.1: capas débiles persistentes profundas

Ha caído un poco de nieve localmente. Especialmente en los sectores del sur. La parte superficial del manto es dura. En algunos lugares las capas de nieve más dura descansan encima de capas blandas. Las placas de viento descansan localmente encima de escarcha de superficie en cotas medias y altas. Los perfiles estratigráficos confirman esta situación.

En las laderas inclinadas umbrías: El manto de nieve antiguo es proclive al desencadenamiento en algunos lugares. La parte basal del manto consiste en cristales facetados.

### Tendencia

La nieve venteada reciente y antigua requieren atención.



## Grado de Peligro 1 - Débil



**Tendencia: peligro de aludes sin cambios** →  
en Martes 05 01 2021

### Débil, grado 1.

El problema de nieve venteada requiere atención. Esto se aplica en las laderas umbrías muy inclinadas y cerca de los cordales por encima de los 2000 m aproximadamente. Los lugares peligrosos son raros y resultan fáciles de reconocer.

### Manto nivoso

#### Patrones de peligro

pp.6: frío, nieve suelta y viento

En algunos lugares la nieve venteada descansa encima de capas blandas. Sobre todo en las laderas umbrías en altitud. En general no hay suficiente nieve para la práctica de los deportes de invierno.

### Tendencia

Débil, grado 1.