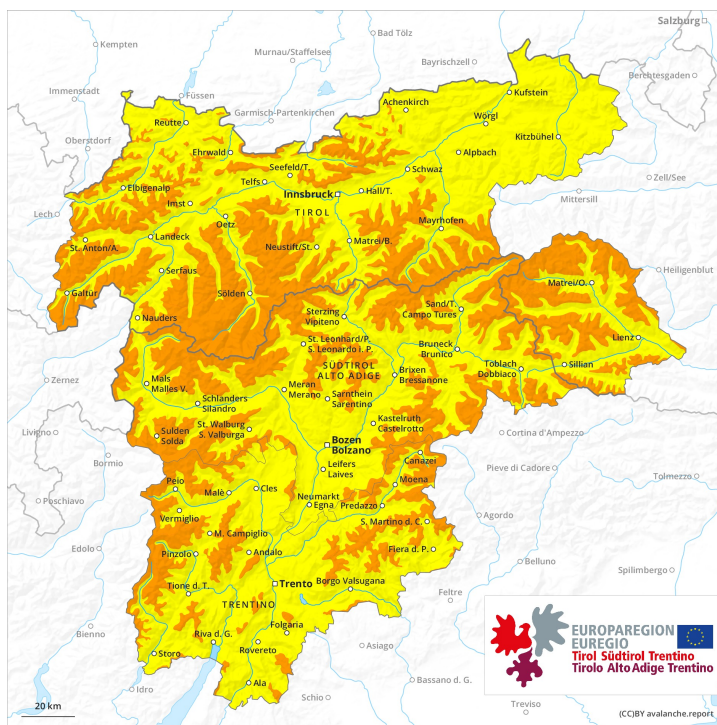
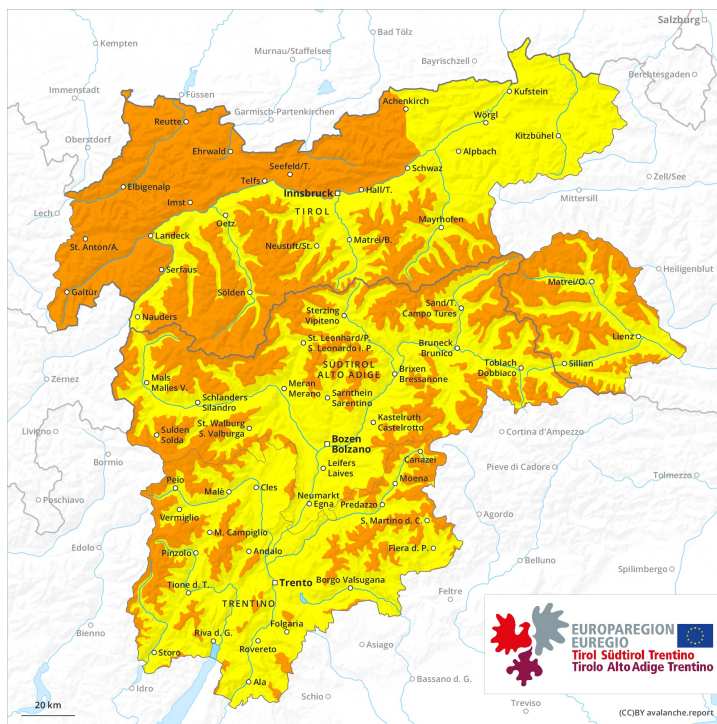




## Matin

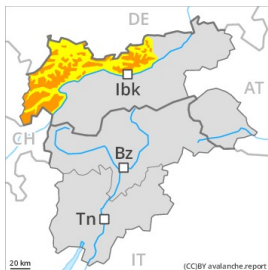


## Après-midi



## Degré de danger 3 - Marqué

**AM:**



1900m

**Tendance: danger d'avalanche constant** →

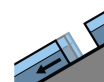
leVendredi 05 02 2021



Neige ancienne  
(Sous-couche fragile persistante)



1900m



Avalanches de glissement  
(Avalanches de fond)



2400m

**PM:**



**Tendance: danger d'avalanche constant** →

leVendredi 05 02 2021



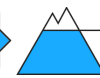
Neige ancienne  
(Sous-couche fragile persistante)



1900m



Avalanches mouillées  
(Neige humide)



2400m

Des avalanches de neige mouillée et de glissement de plus en plus nombreuses sont possibles avec le réchauffement diurne et le rayonnement solaire. Des avalanches peuvent se déclencher dans la neige ancienne fragile par endroits et atteindre une grande taille.

Le danger d'avalanches de neige mouillée et de glissement augmente en cours de journée. Les endroits dangereux se situent à toutes les expositions en dessous d'environ 1900 m ainsi que sur les pentes très raides au soleil en dessous d'environ 2400 m. Des avalanches peuvent atteindre une grande taille. Des avalanches sèches peuvent aussi être déclenchées par un seul amateur de sports d'hiver dans la neige ancienne fragile. Ceci au-dessus d'environ 1900 m, notamment dans les endroits plutôt faiblement enneigés comme aux transitions entre les endroits peu enneigés et les endroits très enneigés. Entre environ 1900 et 2300 m les endroits dangereux sont plus fréquents et le danger un peu plus élevé. Des avalanches peuvent entraîner avec elles les couches plus profondes du manteau neigeux et atteindre une taille dangereuse. Des déclenchements à distance sont possibles. Expérience et retenue sont nécessaires. Des accumulations de neige soufflée en partie fragiles se forment surtout à proximité des sommets.

## Manteau neigeux

**Modèles de danger**

md.7: zones avec peu de neige à coté des zones enneigées

md.10: situation de printemps

Les conditions météorologiques printanières entraînent une humidification croissante du manteau neigeux, notamment à basse et moyenne altitude comme sur les pentes très raides ensoleillées en



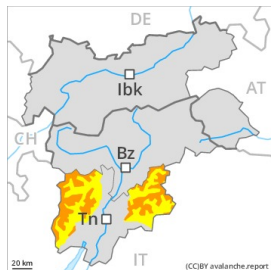
dessous d'environ 2400 m.

Au milieu du manteau neigeux des couches fragiles susceptibles d'être déclenchées sont présentes, notamment entre environ 1900 et 2300 m à toutes les expositions. Les départs d'avalanches et les tests de stabilité confirment la structure fragile du manteau neigeux.

## Tendance

Le danger d'avalanches de neige mouillée et de glissement augmente en cours de journée.

## Degré de danger 3 - Marqué



**Tendance: danger d'avalanche constant**  
 le Vendredi 05 02 2021 →



Neige soufflée  
 (Neige ventée)



Limite de la  
**forêt**



Avalanches  
 mouillées  
 (Neige  
 humide)



2400m ↓

Neige soufflée et neige ancienne fragile à surveiller. En cours de journée, des avalanches de neige mouillée et de glissement sont possibles.

Des couches fragiles dans la neige ancienne peuvent être déclenchées notamment avec une surcharge importante. Prudence à toutes les expositions au-dessus d'environ 1900 m, notamment sur les pentes très raides comme aux transitions entre les endroits peu enneigés et les endroits très enneigés. Des avalanches peuvent aussi entraîner avec elles les couches plus profondes du manteau neigeux et atteindre une taille assez importante. En outre les accumulations de neige soufflée fraîches sont partiellement fragiles à haute altitude et en haute montagne. Celles-ci peuvent être déclenchées avec une surcharge faible.

Avec le réchauffement des avalanches humides sont possibles. En outre il existe un danger d'avalanches de glissement, aussi sur les pentes à l'ombre. Des avalanches peuvent atteindre une grande taille de manière isolée.

Prudence et retenue sont recommandées.

## Manteau neigeux

### Modèles de danger

md.2: neige glissante

md.7: zones avec peu de neige à côté des zones enneigées

La partie inférieure du manteau neigeux est largement stable. Au milieu du manteau neigeux des couches fragiles ayant subi une métamorphose constructive à grains anguleux sont présentes, notamment au-dessus d'environ 1900 m.

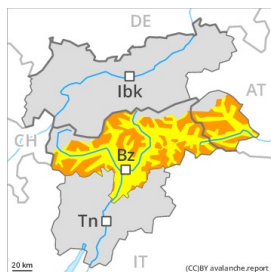
Des accumulations de neige soufflée supplémentaires se sont formées avec le vent de sud-ouest fort, surtout à haute altitude et en haute montagne.

Les conditions météorologiques printanières entraînent une humidification progressive du manteau neigeux. Sur les pentes très raides ensoleillées et à basses et moyennes altitudes: Le manteau neigeux est humide, avec une croûte de regel à peine porteuse à la surface.

## Tendance

Diminution légère du danger d'avalanches sèches. Le danger d'avalanches de glissement et de coulées humides subsiste.

## Degré de danger 3 - Marqué



**Tendance: danger d'avalanche constant** →

le Vendredi 05 02 2021



Neige ancienne  
 (Sous-couche fragile persistante)



Avalanches mouillées  
 (Neige humide)



Neige ancienne fragile à surveiller. En cours de journée, des avalanches de neige mouillée et de glissement sont possibles.

Des couches fragiles dans la neige ancienne peuvent encore être déclenchées en certains endroits par des amateurs de sports d'hiver isolés. Prudence à toutes les expositions au-dessus d'environ 1900 m, notamment sur les pentes très raides comme aux transitions entre les endroits peu enneigés et les endroits très enneigés. Des avalanches peuvent aussi entraîner avec elles les couches plus profondes du manteau neigeux et atteindre une taille dangereuse. En outre les accumulations de neige soufflée fraîches sont partiellement fragiles à haute altitude et en haute montagne.

Avec le réchauffement diurne et le rayonnement solaire des avalanches humides sont à attendre, notamment sur les pentes ensoleillées. En outre il existe un danger d'avalanches de glissement, ceci aussi sur les pentes à l'ombre. Des avalanches peuvent atteindre une taille assez importante.

Une expérience dans l'évaluation du danger d'avalanche est nécessaire.

## Manteau neigeux

### Modèles de danger

md.7: zones avec peu de neige à coté des zones enneigées

md.10: situation de printemps

Au milieu du manteau neigeux des couches fragiles ayant subi une métamorphose constructive à grains anguleux sont présentes. Ceci surtout au-dessus d'environ 1900 m.

Les accumulations de neige soufflée généralement petites d'hier sont partiellement encore fragiles, surtout sur les pentes très raides exposées au nord-ouest, au nord et à l'est et en haute montagne.

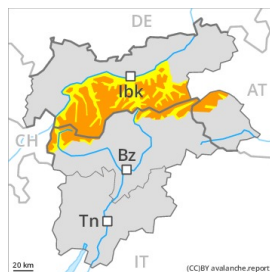
La partie inférieure du manteau neigeux est largement stable.

Les conditions météorologiques printanières entraînent en dessous d'environ 2400 m une humidification croissante du manteau neigeux. Sur les pentes très raides ensoleillées et à basses et moyennes altitudes: Le manteau neigeux est humide, avec une croûte de regel non porteuse à la surface.

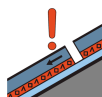
## Tendance

Les conditions météorologiques printanières entraînent une perte de solidité au sein du manteau neigeux.

## Degré de danger 3 - Marqué



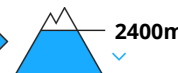
**Tendance: Augmentation du danger d'avalanche**  
 le Vendredi 05 02 2021



Neige ancienne  
 (Sous-couche fragile persistante)



Avalanches mouillées  
 (Neige humide)



Des avalanches peuvent se déclencher dans la neige ancienne fragile par endroits et atteindre une grande taille. Des avalanches de neige mouillée et de glissement sont possibles avec le réchauffement diurne et le rayonnement solaire.

Le danger d'avalanches de neige mouillée et de glissement augmente un peu en cours de journée. Les endroits dangereux se situent à toutes les expositions en dessous d'environ 1900 m ainsi que sur les pentes très raides au soleil en dessous d'environ 2400 m. Des avalanches peuvent atteindre une grande taille de manière isolée.

Des avalanches sèches peuvent aussi être déclenchées par un seul amateur de sports d'hiver dans la neige ancienne fragile. Ceci au-dessus d'environ 1900 m, notamment dans les endroits plutôt faiblement enneigés comme aux transitions entre les endroits peu enneigés et les endroits très enneigés. Entre environ 1900 et 2300 m les endroits dangereux sont plus fréquents et le danger un peu plus élevé. Des avalanches peuvent entraîner avec elles les couches plus profondes du manteau neigeux et atteindre une taille dangereuse. Des déclenchements à distance sont possibles. Expérience et retenue sont nécessaires. Des accumulations de neige soufflée en partie fragiles se forment surtout à proximité des sommets.

## Manteau neigeux

### Modèles de danger

md.7: zones avec peu de neige à côté des zones enneigées

md.10: situation de printemps

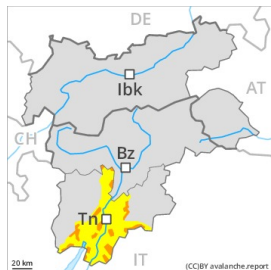
Les conditions météorologiques printanières entraînent une humidification croissante du manteau neigeux, notamment à basse et moyenne altitude comme sur les pentes très raides ensoleillées en dessous d'environ 2400 m.

Au milieu du manteau neigeux des couches fragiles susceptibles d'être déclenchées sont présentes, notamment entre environ 1900 et 2300 m à toutes les expositions. Les départs d'avalanches et les tests de stabilité confirment la structure fragile du manteau neigeux.

## Tendance

Le danger d'avalanches de neige mouillée et de glissement augmente en cours de journée.

## Degré de danger 3 - Marqué



**Tendance: danger d'avalanche constant**  
 le Vendredi 05 02 2021 →



Neige soufflée  
 (Neige ventée)



Limite de la  
 forêt



Avalanches  
 mouillées  
 (Neige  
 humide)



2400m

Neige soufflée et neige ancienne fragile à surveiller. En cours de journée, des avalanches de neige mouillée et de glissement sont possibles.

En général des accumulations de neige soufflée facilement déclenchables se forment avec le vent de secteur sud-ouest fort en cours de journée, notamment sur les pentes exposées à l'est, au nord et au sud-est au-dessus d'environ 2000 m. Prudence surtout sur les pentes très raides comme aux transitions entre les endroits peu enneigés et les endroits très enneigés. Des avalanches peuvent aussi de manière isolée être déclenchées avec en général une surcharge importante dans la neige ancienne fragile.

Avec le réchauffement des avalanches humides sont possibles, éventuellement d'assez grande taille. En outre il existe un danger d'avalanches de glissement et de coulées humides, aussi sur les pentes à l'ombre.

### Manteau neigeux

**Modèles de danger**

md.2: neige glissante

md.7: zones avec peu de neige à coté des zones enneigées

La partie inférieure du manteau neigeux est largement stable. Au milieu du manteau neigeux des couches fragiles ayant subi une métamorphose constructive à grains anguleux sont présentes, notamment au-dessus d'environ 1900 m.

Des accumulations de neige soufflée supplémentaires se sont formées avec le vent de sud-ouest fort, surtout à haute altitude et en haute montagne.

Les conditions météorologiques printanières entraînent une humidification progressive du manteau neigeux. Sur les pentes très raides ensoleillées et à basses et moyennes altitudes: Le manteau neigeux est humide, avec une croûte de regel à peine porteuse à la surface.

### Tendance

Diminution légère du danger d'avalanches sèches. Le danger d'avalanches de glissement et de coulées humides subsiste.

## Degré de danger 2 - Limité



**Tendance: danger d'avalanche constant** →

le Vendredi 05 02 2021



Neige  
ancienne  
(Sous-couche  
fragile  
persistante)



1900m



Avalanches  
mouillées  
(Neige  
humide)



2400m

Des coulées humides en cours de journée en général de petite taille sont possibles avec le réchauffement diurne et le rayonnement solaire.

Avec le réchauffement diurne et le rayonnement solaire en cours de journée des avalanches humides isolées sont possibles, mais en général uniquement de petite taille. Prudence surtout sur les pentes extrêmement raides ensoleillées.

Des couches fragiles dans la neige ancienne peuvent encore être déclenchées en certains endroits par des amateurs de sports d'hiver isolés, surtout au-dessus d'environ 1900 m.

## Manteau neigeux

### Modèles de danger

md.7: zones avec peu de neige à côté des zones enneigées

md.10: situation de printemps

Au milieu du manteau neigeux des couches fragiles susceptibles d'être déclenchées sont présentes. Ceci surtout au-dessus d'environ 1900 m. Les conditions météorologiques printanières entraînent une humidification progressive du manteau neigeux. À moyenne altitude le manteau neigeux est humide. À basse altitude le manteau neigeux est totalement mouillé.

## Tendance

Augmentation du danger d'avalanches humides et mouillées.