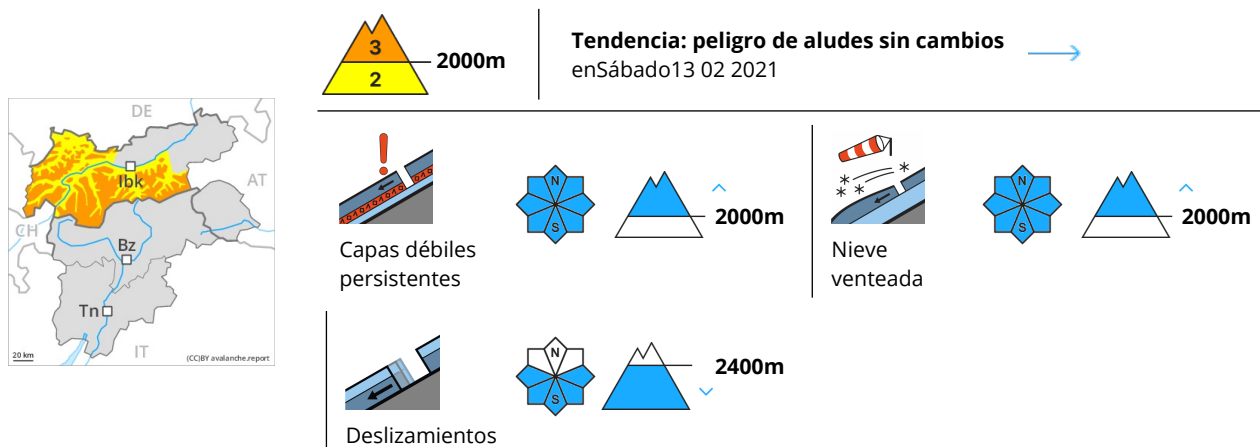


Grado de Peligro 3 - Notable



En algún lugar los aludes pueden implicar el manto de nieve antigua débil y alcanzar un tamaño grande. Atención al problema de nieve venteada reciente.

Los aludes pueden desencadenarse en el manto débil de nieve antigua al paso de un solo montañero. Esto se aplica por encima de los 2000 m aproximadamente. Sobre todo en las zonas de manto delgado, y en las zonas de transición de manto delgado a grueso. Entre los 2000 y los 2400 m aproximadamente, los lugares peligrosos son más frecuentes. Los aludes pueden implicar capas más profundas y alcanzar tamaños peligrosamente grandes.

Con la nieve reciente y el viento con rachas fuertes, se han formado placas de viento inestables. Los lugares peligrosos se encuentran sobre todo cerca de los cordales en cotas altas y zonas de alta montaña. Además hay un peligro latente de aludes de deslizamiento basal. Esto se aplica especialmente en las sectores del oeste y del noroeste. Evitar las áreas con grietas de deslizamiento basal.

A consecuencia de la radiación solar, son probables cada vez más numerosas avalanchas de nieve seca sin cohesión, pero en su mayoría pequeñas.

Son necesarias experiencia y prudencia.

Manto nivoso

Patrones de peligro

pp.6: frío, nieve suelta y viento

pp.7: zonas de poca nieve en entornos con mucha nieve

En una zona amplia se han acumulado de 5 a 15 cm de nieve por encima de los 1000 m aproximadamente. En los Alpes Passirie se han acumulado hasta 40 cm de nieve.

Las placas de viento más recientes descansan encima de capas blandas en cotas altas y zonas de alta montaña.

En la parte central del manto de nieve se encuentran capas débiles inestables. Sobre todo entre los 2000 y los 2400 m aproximadamente en todas las orientaciones.

Tendencia

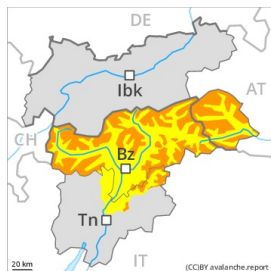


Con el enfriamiento, escaso descenso del peligro de aludes.

Grado de Peligro 3 - Notable



Tendencia: peligro de aludes sin cambios →
 en Sábado 13 02 2021



Nieve
 venteada



Deslizamientos



Capas
 débiles
 persistentes



El problema de nieve venteada reciente es la principal fuente de peligro. El problema de deslizamientos basales requiere atención.

En cotas altas y en zonas de alta montaña: La nieve reciente y en particular las placas de viento a veces gruesas pueden fácilmente ser desencadenados de manera accidental o, de manera aislada, natural en todas las orientaciones. El número y la dimensión de los lugares peligrosos aumentarán con la altitud. Los aludes pueden, aún, implicar capas más profundas y alcanzar tamaños peligrosamente grandes. Sobre todo en las zonas de manto delgado, las capas débiles presentes en la parte superficial del manto de nieve pueden ser desencadenadas en algunos lugares incluso al paso de un solo montañero.

En cotas bajas y medias: Hay un peligro latente de aludes de deslizamiento basal. Evitar las áreas con grietas de deslizamiento basal si es posible.

Manto nivoso

Patrones de peligro

pp.6: frío, nieve suelta y viento

pp.2: deslizamientos

Las placas de viento más recientes descansan encima de capas blandas en todas las orientaciones por encima del límite del bosque.

La nieve antigua es húmeda. Principalmente en cotas bajas y medias.

En todas las orientaciones, en la parte central del manto de nieve se encuentran capas débiles inestables. Principalmente por encima de los 2000 m aproximadamente.

Tendencia

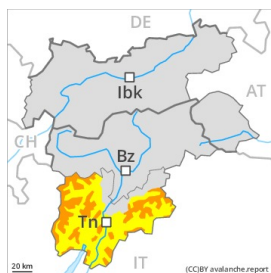
Atención al problema de nieve venteada reciente. Además hay un peligro latente de aludes de deslizamiento basal.

Grado de Peligro 3 - Notable



Límite del bosque

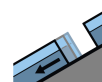
Tendencia: **peligro de aludes sin cambios** →
 en Sábado 13 02 2021



Nieve
 venteada



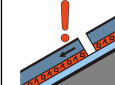
Límite del
 bosque



Deslizamientos



2200m



Capas
 débiles
 persistentes



2000m

En altura todavía peligro notable (3) de aludes. El problema de nieve venteada reciente es la principal fuente de peligro. El problema de deslizamientos basales requiere atención.

La nieve reciente y la nieve venteada se mantienen muy inestables en todas las orientaciones por encima del límite del bosque. Esto se aplica especialmente en las laderas muy inclinadas y cerca de los cordales. Los aludes de nieve seca pueden ser desencadenadas con una sobrecarga débil o de forma natural. Sobre todo en las laderas solanas muy inclinadas, son aún posibles avalanchas de placa de tamaño pequeño y, localmente, mediano. Ellos pueden, aún, implicar capas más profundas y alcanzar tamaños bastante grandes. Además hay un peligro latente de aludes de deslizamiento basal y de purgas de nieve húmeda.

Es necesaria mucha experiencia en la evaluación del peligro de aludes. Evitar las áreas con grietas de deslizamiento basal si es posible.

Manto nivoso

Patrones de peligro

pp.6: frío, nieve suelta y viento

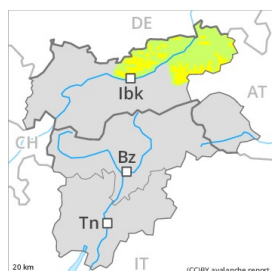
pp.3: lluvia

Con el viento de moderado a fuerte del norte, se han formado placas de viento bien visibles especialmente cerca de los cordales. Esto se aplica en canales y cubetas por debajo del límite del bosque. En muchos lugares la nieve reciente y la nieve venteada descansan encima de una superficie lisa del manto de nieve antiguo. Sobre todo por encima de los 1900 m aproximadamente. La nieve antigua es húmeda. Especialmente en cotas bajas y medias. Sobre todo por encima del límite del bosque, en la parte central del manto de nieve se encuentran capas débiles de cristales angulosos.

Tendencia

El problema de nieve venteada reciente debe ser evaluado con atención.

Grado de Peligro 2 - Limitado



Tendencia: peligro de aludes sin cambios →
en Sábado 13 02 2021



Nieve
venteada



El problema de nieve venteada reciente requiere atención.

Con la nieve reciente y el viento con rachas fuertes, se han formado placas de viento inestables. Los lugares peligrosos se encuentran sobre todo cerca de los cordales. Los lugares tan peligrosos son resultan fáciles de reconocer por un montañero experto.

A consecuencia de la radiación solar, son probables cada vez más numerosas avalanchas de nieve seca sin cohesión, pero en su mayoría pequeñas.

Las capas débiles presentes en la nieve antigua pueden ser desencadenadas en algunos lugares incluso al paso de un solo montañero. Esto se aplica entre los 1800 y los 2200 m aproximadamente, sobre todo en los Alpes de Kitzbühel occidentales.

Manto nivoso

Patrones de peligro

pp.6: frío, nieve suelta y viento

En una zona amplia se han acumulado de 5 a 10 cm de nieve por encima de los 1000 m aproximadamente.

En muchos lugares la nieve reciente y la nieve venteada descansan encima de capas blandas.

En la parte basal del manto de nieve se encuentran capas débiles aisladas.

En cotas bajas hay poca nieve.

Tendencia

Con el enfriamiento, escaso descenso del peligro de aludes.