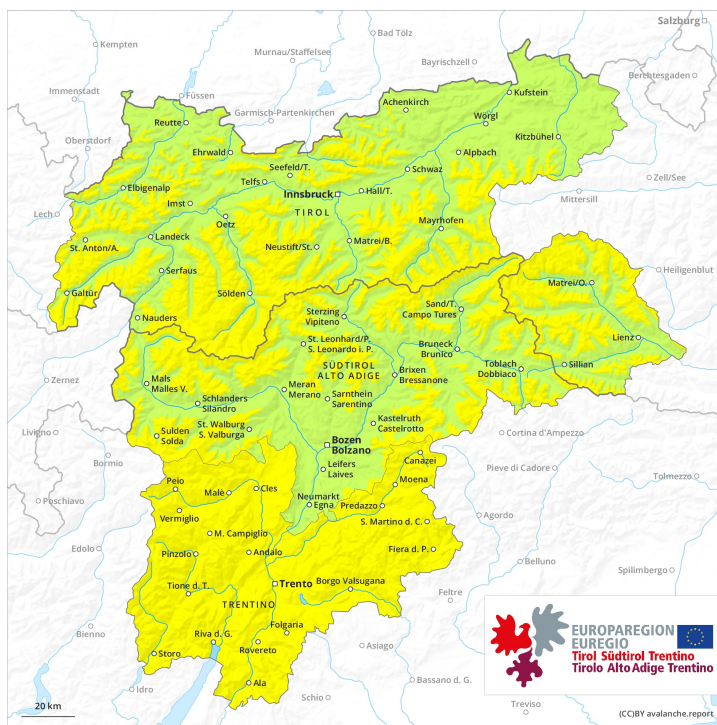
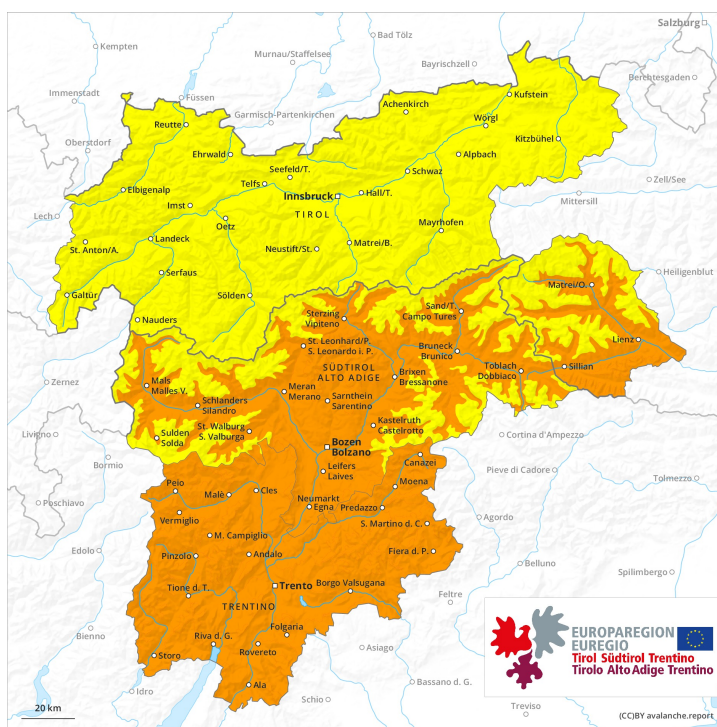




Matin

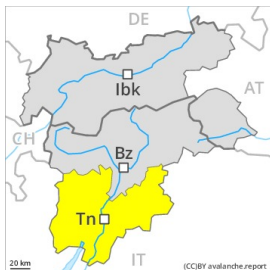


Après-midi



Degré de danger 3 - Marqué

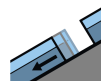
AM:



Tendance: Augmentation du danger d'avalanche
 le Mardi 23 02 2021



Avalanches mouillées
 (Neige humide)



Avalanches de glissement
 (Avalanches de fond)



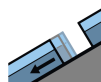
PM:



Tendance: Augmentation du danger d'avalanche
 le Mardi 23 02 2021



Avalanches mouillées
 (Neige humide)



Avalanches de glissement
 (Avalanches de fond)



Des avalanches humides et mouillées sont à prendre en considération. En général réchauffement.

Augmentation progressive du danger d'avalanches humides et mouillées avec le réchauffement diurne et le rayonnement solaire. En outre, des avalanches humides peuvent par endroits entraîner avec elles les couches plus profondes du manteau neigeux et atteindre une taille assez importante.

En outre il existe un danger à ne pas sous-estimer d'avalanches de glissement. Les zones présentant des fissures de glissement doivent être évitées.

Les accumulations de neige soufflée déjà relativement anciennes devraient être évaluées avec prudence surtout sur les pentes rocheuses. Elles peuvent être déclenchées surtout avec une surcharge importante sur les pentes raides à l'ombre au-dessus de la limite de la forêt.

Les randonnées devraient être commencées et terminées tôt. Les descentes hors-piste demandent une certaine retenue.

Manteau neigeux

Modèles de danger

md.10: situation de printemps

Les conditions météorologiques ont permis une progressive solidification des couches de neige proches de la surface surtout sur les pentes au soleil. Les accumulations de neige soufflée plus entièrement fraîches restent parfois fragiles sur les pentes raides à l'ombre.

Au milieu du manteau neigeux des couches fragiles ayant subi une métamorphose constructive à grains



anguleux sont présentes, surtout dans la zone de la limite de la forêt. Ceci également dans les combes et couloirs sous la limite de la forêt.

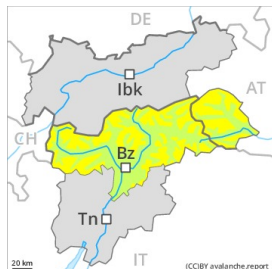
La partie inférieure du manteau neigeux est mouillée, avec une croûte de regel non porteuse à la surface.

Tendance

Avec le réchauffement et le rayonnement solaire une situation avalancheuse partiellement critique apparaît dans les prochains jours. Le danger d'avalanches augmente de manière marquée en cours de journée.

Degré de danger 3 - Marqué

AM:



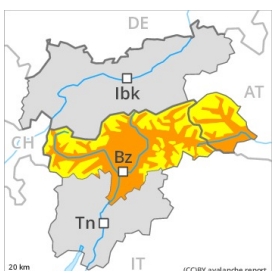
Tendance: danger d'avalanche constant →
 leMardi 23 02 2021



Neige soufflée
 (Neige ventée)



PM:



Tendance: danger d'avalanche constant →
 leMardi 23 02 2021



Avalanches mouillées
 (Neige humide)



Neige soufflée
 (Neige ventée)



Avalanches mouillées en cours de journée. Neige récemment soufflée à surveiller.

Après une nuit claire, il règne le matin des conditions assez favorables. Avec le réchauffement diurne et le rayonnement solaire le danger d'avalanches mouillées et de glissement augmente notablement en cours de journée, prudence sur les pentes très raides ensoleillées en dessous d'environ 2400 m comme en terrain raide rocheux. Des avalanches mouillées peuvent entraîner le manteau neigeux mouillé et atteindre une grande taille. Les randonnées devraient être terminées à temps.

Avec le vent de sud-ouest fort, de nouvelles accumulations de neige soufflée se forment lundi. Les accumulations de neige soufflée sont détectables en général facilement et surtout déclençables avec une surcharge importante. Les endroits dangereux se situent surtout sur les pentes très raides à l'ombre au-dessus d'environ 2200 m ainsi que près des crêtes. Des avalanches peuvent aussi de manière très isolée être déclenchées de manière isolée avec en général une surcharge importante dans les couches plus profondes du manteau neigeux, notamment dans les endroits plutôt faiblement enneigés. De tels endroits dangereux sont très rares.

Manteau neigeux

Modèles de danger

md.10: situation de printemps

md.6: froid, neige légère et vent

Le rayonnement nocturne est généralement bon. La surface de la neige regèle et devient porteuse et se ramollit plus vite que la veille, surtout sur les pentes raides ensoleillées en dessous d'environ 2400 m. Les conditions météorologiques printanières entraînent en cours de journée une saturation d'eau croissante du manteau neigeux.



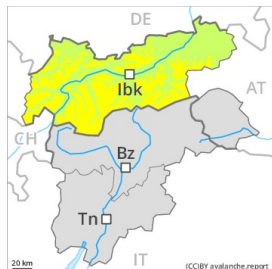
Le vent fort transporte la neige ancienne. Les accumulations de neige soufflée fraîches et relativement anciennes reposent sur des couches meubles surtout sur les pentes raides à l'ombre au-dessus d'environ 2400 m. Avec les températures douces et le rayonnement solaire les accumulations de neige soufflée se sont stabilisées. Au milieu du manteau neigeux des couches fragiles isolées susceptibles d'être déclenchées sont présentes sur les pentes exposées à l'ouest, au nord et à l'est.

Tendance

Avalanches mouillées en cours de journée. Avec le radoucissement et le rayonnement solaire l'activité des avalanches spontanées augmente.

Degré de danger 2 - Limité

AM:



Tendance: Augmentation du danger d'avalanche
 leMardi 23 02 2021



Neige soufflée
 (Neige ventée)



PM:



Tendance: Augmentation du danger d'avalanche
 leMardi 23 02 2021



Avalanches mouillées
 (Neige humide)



Neige soufflée
 (Neige ventée)



Augmentation du danger d'avalanches mouillées en cours de journée. Neige récemment soufflée à surveiller.

Après une nuit claire, il règne le matin des conditions assez favorables, puis le danger d'avalanches mouillées augmente. L'après-midi, de nombreuses avalanches de neige mouillée et de glissement sont à attendre, notamment sur les pentes très raides ensoleillées en dessous d'environ 2600 m comme en terrain raide rocheux. Celles-ci peuvent souvent atteindre une taille moyenne. Les randonnées devraient être commencées tôt et terminées à temps.

Avec le foehn de sud modéré à fort, de nouvelles accumulations de neige soufflée se forment. Celles-ci peuvent encore être déclenchées de manière isolée particulièrement sur les pentes très raides à l'ombre au-dessus d'environ 2400 m. Prudence surtout à proximité des crêtes. Les endroits dangereux et la probabilité de déclenchement augmentent dans les régions concernées par le foehn.

Manteau neigeux

Modèles de danger

md.10: situation de printemps

md.6: froid, neige légère et vent

Le rayonnement nocturne était généralement bon. La surface de la neige regèle et devient porteuse et se ramollit en cours de journée. La chaleur entraîne une saturation d'eau progressive du manteau neigeux, surtout sur les pentes raides ensoleillées en dessous d'environ 2600 m.

Les accumulations de neige soufflée généralement petites des derniers jours reposent sur des couches meubles surtout sur les pentes raides à l'ombre au-dessus d'environ 2400 m. Avec les températures douces et le rayonnement solaire les accumulations de neige soufflée se sont stabilisées. Au milieu du manteau neigeux des couches fragiles isolées susceptibles d'être déclenchées sont présentes. À basse altitude il y a peu de neige.



Tendance

Augmentation du danger d'avalanches mouillées avec le réchauffement diurne.