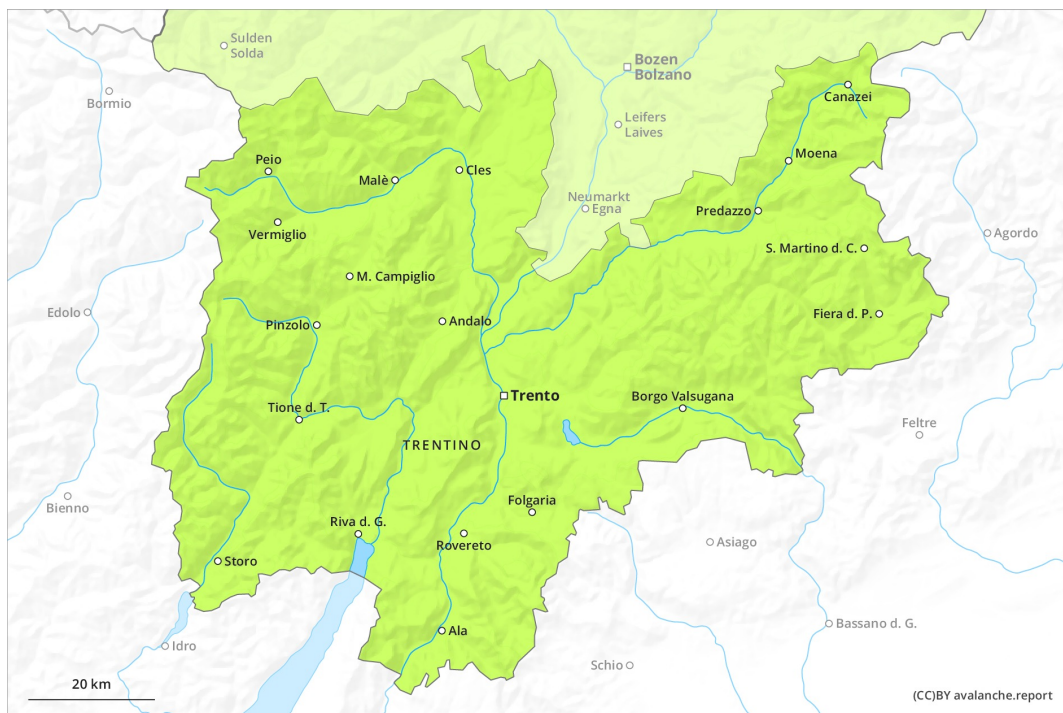
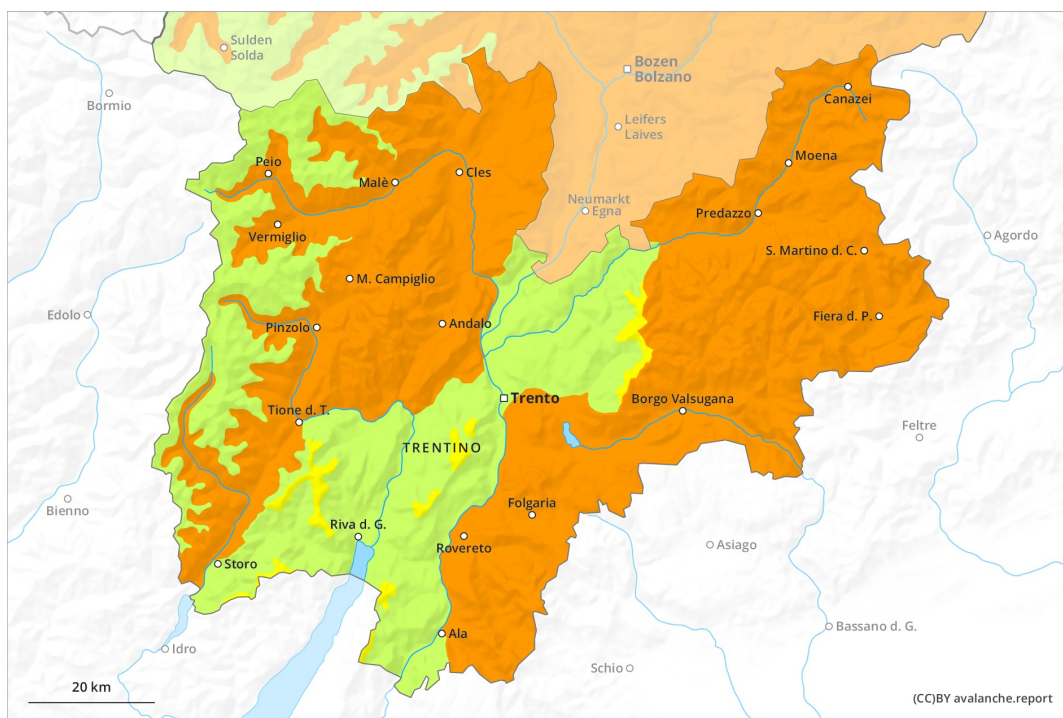


Matin



Après-midi



Degré de danger 3 - Marqué

AM:



Tendance: danger d'avalanche constant →

le Mercredi 31 03 2021

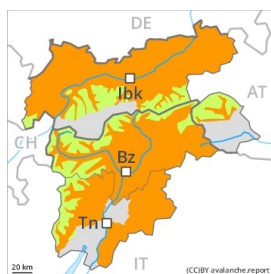


Neige ancienne
 (Sous-couche fragile persistante)



2000m

PM:



Tendance: danger d'avalanche constant →

le Mercredi 31 03 2021



Neige ancienne
 (Sous-couche fragile persistante)

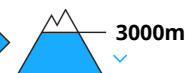


3000m

2000m



Avalanches mouillées
 (Neige humide)



3000m



Neige ancienne
 (Sous-couche fragile persistante)



2000m

Augmentation marquée du danger d'avalanches avec le réchauffement diurne et le rayonnement solaire. Neige ancienne fragile à surveiller.

Quelques endroits dangereux pour les avalanches sèches se situent surtout sur les pentes très raides exposées au nord-ouest, au nord et au nord-est au-dessus d'environ 2000 m. Prudence surtout en terrain raide extrême comme sur les pentes peu fréquentées, plutôt faiblement enneigées, aussi à proximité des crêtes. A côté du danger d'ensevelissement, il faut penser au danger d'être emporté et de chuter. Les randonnées demandent une certaine retenue.

L'après-midi: Avec le réchauffement diurne et le rayonnement solaire le danger d'avalanches mouillées et de glissement augmente. Les endroits dangereux se situent sur les pentes très raides ensoleillées en dessous d'environ 3000 m. Des avalanches mouillées peuvent être déclenchées par un seul amateur de sports d'hiver dans les couches proches de la surface. En outre l'après-midi sur les pentes exposées à l'est, au sud et à l'ouest, de rares avalanches spontanées mouillées sont possibles. Les avalanches sont



généralement de taille moyenne.

Les randonnées et descentes hors-piste devraient être terminées à temps.

Manteau neigeux

Modèles de danger

md.7: zones avec peu de neige à coté des zones enneigées

md.10: situation de printemps

Le rayonnement nocturne est réduit. Sur les pentes raides ensoleillées le manteau neigeux se ramollit plus rapidement que la veille.

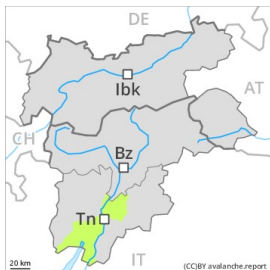
Des accumulations déjà plus anciennes de neige soufflée reposent sur des couches fragiles. Ceci sur les pentes peu fréquentées, plutôt faiblement enneigées à l'ombre au-dessus d'environ 2000 m, aussi sur les pentes très raides exposées à l'est et à l'ouest au-dessus d'environ 2200 m comme sur les pentes extrêmement raides exposées au sud au-dessus d'environ 2600 m. Les accumulations de neige soufflée ne se lient que lentement avec la neige ancienne. Les observations sur le terrain et les départs d'avalanches confirment cette situation.

Tendance

Augmentation marquée du danger d'avalanches avec le réchauffement diurne et le rayonnement solaire. Neige ancienne fragile à surveiller.

Degré de danger 2 - Limité

AM:



Tendance: Augmentation du danger d'avalanche
 le Mercredi 31 03 2021

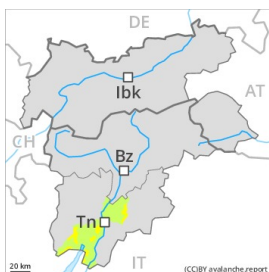


Avalanches mouillées
 (Neige humide)



Limite de la forêt

PM:



Limite de la forêt

Tendance: Augmentation du danger d'avalanche



Avalanches mouillées
 (Neige humide)



Limite de la forêt

Situation avalancheuse globalement favorable. Augmentation progressive du danger d'avalanches avec le réchauffement diurne et le rayonnement solaire.

Des accumulations de neige soufflée en général petites se sont formées surtout dans les combes, couloirs et derrière les ruptures de terrain. Celles-ci peuvent être déclenchées surtout avec une surcharge importante surtout sur les pentes raides à l'ombre. Des avalanches sont généralement petites. Les endroits dangereux sont facilement identifiables pour un oeil exercé. De tels endroits dangereux augmentent avec l'altitude.

Avec le réchauffement diurne et le rayonnement solaire le danger d'avalanches humides augmente progressivement. Ceci surtout sur les pentes très raides herbeuses à moyenne altitude.

Manteau neigeux

Modèles de danger

md.10: situation de printemps

Le rayonnement nocturne est généralement réduit. Sur la surface de neige dure il existe en terrain raide un risque de chute. En général le manteau neigeux ancien est stable.

Sur les pentes ensoleillées il n'y a pas de neige.

Tendance

Après une nuit claire, il règne des conditions avalancheuses favorables, puis le danger d'avalanches mouillées et de glissement augmente.