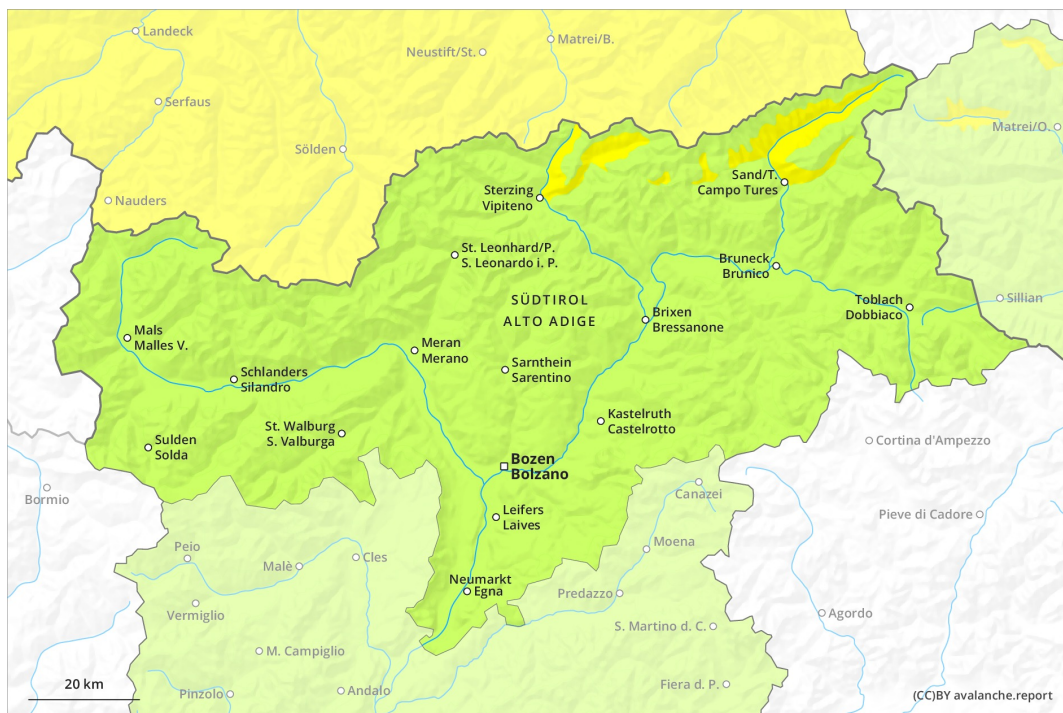
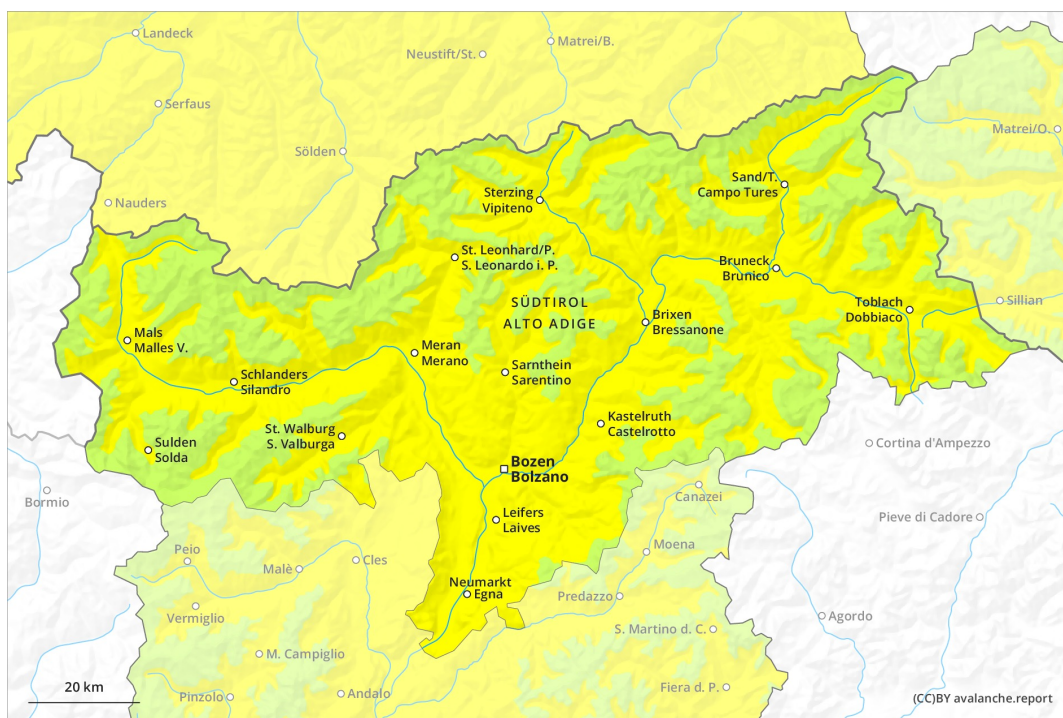




## Matin



## Après-midi





## Degré de danger 2 - Limité



Tendance: danger d'avalanche constant →

le Lundi 05 04 2021



Neige ancienne  
(Sous-couche fragile persistante)



Avalanches mouillées  
(Neige humide)



### Augmentation du danger d'avalanches mouillées en cours de journée.

Le matin, il règne en général des conditions assez favorables. Quelques endroits dangereux pour les avalanches sèches se situent sur les pentes extrêmement raides à l'ombre ainsi qu'aux transitions entre les endroits faiblement et fortement enneigés. Sur la surface de neige dure il existe en de nombreux endroits un risque de chute.

Des avalanches mouillées de petite et moyenne taille sont possibles à partir de la matinée. Des endroits dangereux se situent surtout sur les pentes exposées à l'est, au sud et à l'ouest en dessous d'environ 2400 m ainsi que sur les pentes exposées au nord en dessous d'environ 2000 m. Des avalanches humides et mouillées peuvent de manière isolée être déclenchées par des personnes dans les couches proches de la surface. En outre, des avalanches de glissement isolées sont possibles.

### Manteau neigeux

#### Modèles de danger

md.10: situation de printemps

Le rayonnement nocturne est parfois réduit. Avec le refroidissement le manteau neigeux se solidifie. Au-dessus de la limite de la forêt le manteau neigeux se ramollit plus tard que la veille. Sous la limite de la forêt le manteau neigeux ne gèle que peu. Dans ces endroits le manteau neigeux se ramollit rapidement. En général foehn de nord fort. Le vent ne transporte que peu de neige.

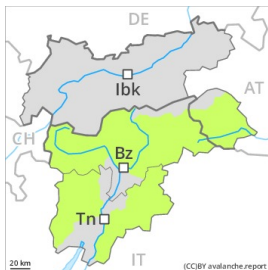
Dans le manteau neigeux des couches fragiles isolées susceptibles d'être déclenchées sont présentes à haute altitude et en haute montagne, notamment sur les pentes proches des crêtes à l'ombre comme aux transitions entre les endroits peu enneigés et les endroits très enneigés en haute montagne.

### Tendance

Sur les pentes raides au soleil le danger d'avalanches mouillées augmente en cours de journée.



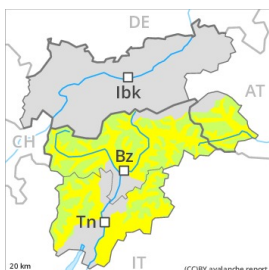
## Degré de danger 2 - Limité

**AM:****Tendance: danger d'avalanche constant** →

le Lundi 05 04 2021

Neige  
ancienne  
(Sous-couche  
fragile  
persistante)

2400m

**PM:**

2400m

**Tendance: danger d'avalanche constant** →

le Lundi 05 04 2021

Avalanches  
mouillées  
(Neige  
humide)

2400m

Neige  
ancienne  
(Sous-couche  
fragile  
persistante)

2400m

## Augmentation du danger d'avalanches mouillées en cours de journée.

Le matin, il règne en général des conditions favorables. Quelques endroits dangereux pour les avalanches sèches se situent sur les pentes extrêmement raides à l'ombre ainsi qu'aux transitions entre les endroits faiblement et fortement enneigés. Sur la surface de neige dure il existe en de nombreux endroits un risque de chute.

Des avalanches mouillées de petite et moyenne taille sont possibles en cours de journée. Là où le rayonnement nocturne est réduit le danger augmente déjà avant. Des endroits dangereux se situent surtout sur les pentes exposées à l'est, au sud et à l'ouest en dessous d'environ 2400 m ainsi que sur les pentes exposées au nord en dessous d'environ 2000 m. Des avalanches humides et mouillées peuvent de manière isolée être déclenchées par des personnes dans les couches proches de la surface. En outre, des avalanches de glissement isolées sont possibles.

Les randonnées devraient être terminées à temps.

## Manteau neigeux

**Modèles de danger**

md.10: situation de printemps

Le rayonnement nocturne est généralement assez bon. Au nord-est nuit partiellement couverte. Avec le refroidissement le manteau neigeux se solidifie. Au-dessus de la limite de la forêt le manteau neigeux se ramollit plus tard que la veille. Sous la limite de la forêt le manteau neigeux ne gèle que peu. Dans ces



endroits le manteau neigeux se ramollit rapidement.

En général foehn de nord fort. Le vent ne transporte que peu de neige.

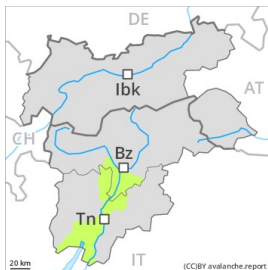
Dans le manteau neigeux des couches fragiles isolées susceptibles d'être déclenchées sont présentes à haute altitude et en haute montagne, notamment sur les pentes proches des crêtes à l'ombre comme aux transitions entre les endroits peu enneigés et les endroits très enneigés en haute montagne.

## Tendance

Sur les pentes raides au soleil le danger d'avalanches mouillées augmente en cours de journée.



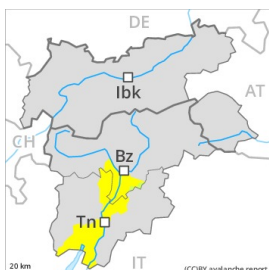
## Degré de danger 2 - Limité

**AM:****Tendance: danger d'avalanche constant** →

le Lundi 05 04 2021

Neige  
ancienne  
(Sous-couche  
fragile  
persistante)

2400m

**PM:**

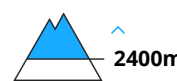
2400m

**Tendance: danger d'avalanche constant** →

le Lundi 05 04 2021

Avalanches  
mouillées  
(Neige  
humide)

2400m

Neige  
ancienne  
(Sous-couche  
fragile  
persistante)

2400m

## Augmentation du danger d'avalanches mouillées en cours de journée.

Le matin, il règne en général des conditions favorables. Quelques endroits dangereux pour les avalanches sèches se situent sur les pentes extrêmement raides à l'ombre ainsi qu'aux transitions entre les endroits faiblement et fortement enneigés. Sur la surface de neige dure il existe en de nombreux endroits un risque de chute.

Des avalanches mouillées de petite et moyenne taille sont possibles en cours de journée. Des endroits dangereux se situent surtout sur les pentes exposées à l'est, au sud et à l'ouest en dessous d'environ 2400 m ainsi que sur les pentes exposées au nord en dessous d'environ 2000 m. Des avalanches humides et mouillées peuvent de manière isolée être déclenchées par des personnes dans les couches proches de la surface. En outre, des avalanches de glissement isolées sont possibles.

Les randonnées devraient être terminées à temps.

## Manteau neigeux

**Modèles de danger**

md.10: situation de printemps

Le rayonnement nocturne est généralement assez bon. Au nord-est nuit partiellement couverte. Avec le refroidissement le manteau neigeux se solidifie. Au-dessus de la limite de la forêt le manteau neigeux se ramollit plus tard que la veille. Sous la limite de la forêt le manteau neigeux ne gèle que peu. Dans ces endroits le manteau neigeux se ramollit rapidement. Sur les pentes exposées au sud-est en passant par le



sud à sud et sur les pentes proches des crêtes ensoleillées il n'y a pas de neige.

En général foehn de nord fort. Le vent ne transporte que peu de neige.

Dans le manteau neigeux des couches fragiles isolées susceptibles d'être déclenchées sont présentes à haute altitude et en haute montagne, notamment sur les pentes proches des crêtes à l'ombre comme aux transitions entre les endroits peu enneigés et les endroits très enneigés en haute montagne.

## Tendance

Sur les pentes raides au soleil le danger d'avalanches mouillées augmente en cours de journée.