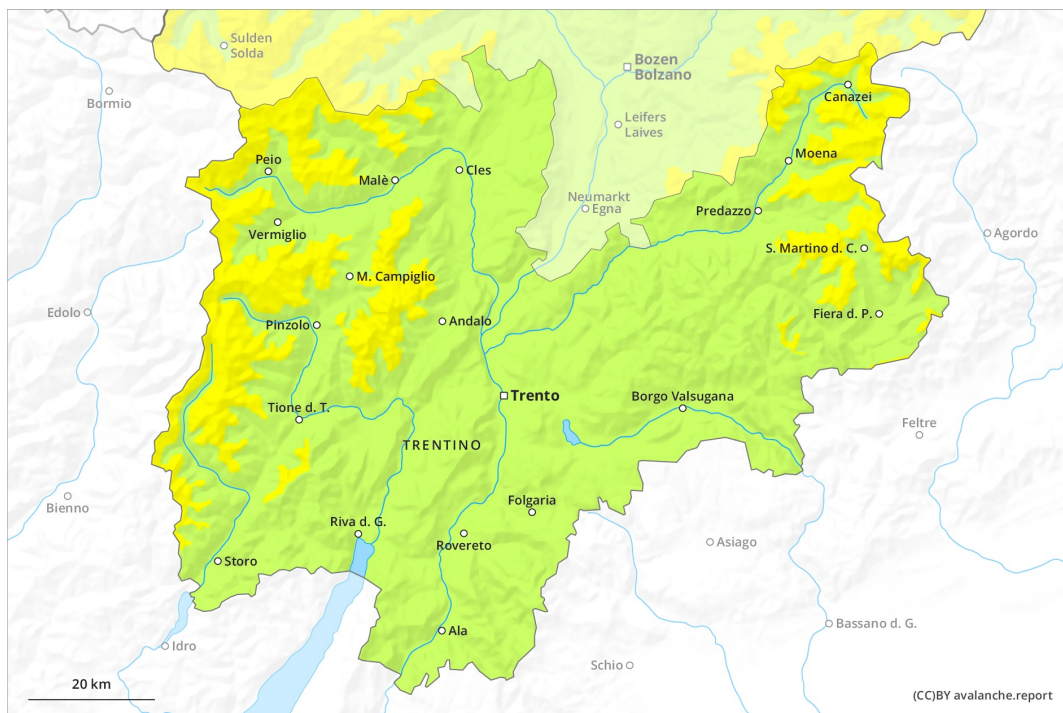
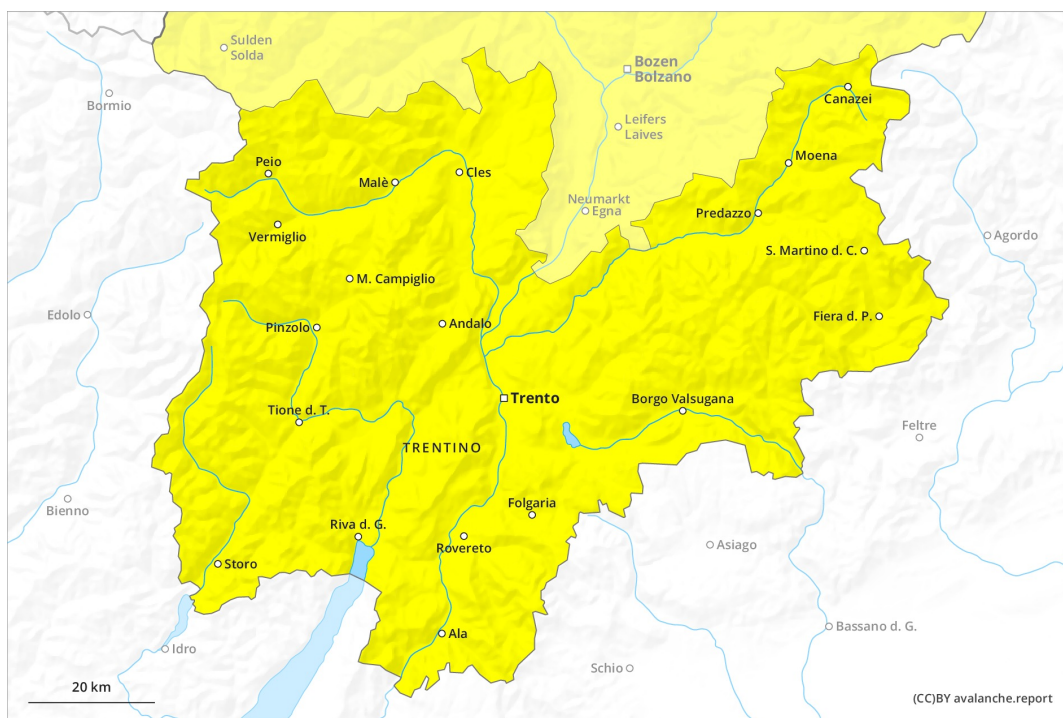




**AM**

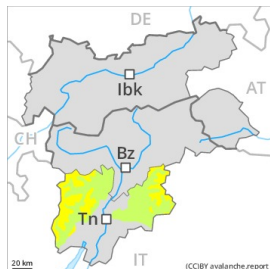


**PM**



## Grad de perill 2 - Moderat

AM:



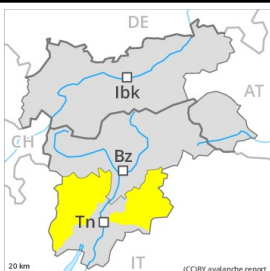
Tendència: perill de lauegi constant  
enDiumenge 25 04 2021 →



Coches fèbles  
persistentes



PM:



Tendència: perill de lauegi constant  
enDiumenge 25 04 2021 →



Nhèu umida



Nhèu umida



Atencion as purgues e lauegi de nhèu fòrça umida ath long deth dia. Cochès febles persistentes enes pales ombrères extrèmes.

A prumèra ora deth maitin i aurà generalement condicions mès a lèu favorables, a compdar d'alavetz aumentarà eth perill de lauegi. A conseqüència der aument dera temperatura diürna e era radiacion solara, ath long dera jornada son possibles lauegi de nhèu fòrça umida. Principalement enes pales soleienques escarpades en totes es còtes. Tanben enes pales ombrères arribentes principalement per dejós des 2500 m aproximativament.

Ena part superiora deth mantèth de nhèu se tròben cochès febles trendes. Principalement enes pales ombrères fòrça arribentes per dessus des 2600 m aproximativament. Es lauegi pòden de manèra fòrça isolada desencadenar-se damb ua subrecarga febla e arténher mida mejana.

## Celh de nhèu

Patrons de perill

pp.10: scenari de primavera

De cap ara superfícia, era nhèu presente ua estratificacion desfavorabla. Sustot enes pales ombrères fòrça arribentes per dessus des 2600 m aproximativament.

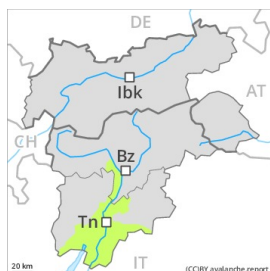
Eth heiredament nocturn serà en quauqui casi redusit. A compdar deth maitin eth solei e era calor causaràn espciaument enes pales soleienques arribentes en totes es còtes ua rapida umidificacion deth mantèth de nhèu. En còtes baishes non i a qu'un shinhau de nhèu.

## Tendència

Eth perill de lauegi umits e fòrça umits demorarà invariable. Tanben en cas de desencadenaments originadi en zònes de gessuda ombrères.



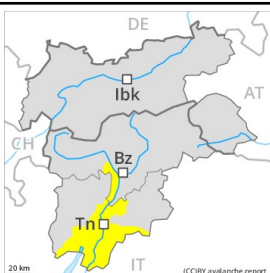
## Grad de perill 2 - Moderat

**AM:****Tendència: perill de lauegi constant**

enDiumenge 25 04 2021 →



Nhèu umida

**PM:****Tendència: perill de lauegi constant**

enDiumenge 25 04 2021 →



Nhèu umida



Damb era pujada des temperatures diürnes e era radiacion solara, son possibles purgues e lauegi de nhèu fòrça umida.

A conseqüència der aument dera temperatura diürna e era radiacion solara, progressiu aument deth perill de lauegi. Enes pales soleienques fòrça arribentes, a compdar dera maitiada son possibles cada viatge mès nombrosi lauegi de nhèu umida e fòrça umida, tanben de mida mejana. Ath delà i a un perill latent de lauegi d'esguitlament basau.

Acumulacions de nhèu ventada mès vielhes son en generau facilament identificables e an d'èster avalorades damb suenh. Es endrets perilhosi se tròben sustot apròp de crestes, conques e canaus de totes es orientacions.

## Celh de nhèu

**Patrons de perill**

pp.10: scenari de primavera

De cap ara superfícia, era nhèu ei umida, damb ua superfícia de febla coesion. Eth heiredament nocturn serà en quauqui casi redusit. A compdar deth maitin eth solei e era calor causaràn espciaument enes pales soleienques arribentes ua rapida umidificacion deth mantèth de nhèu. En còtes baishes non i a qu'un shinhau de nhèu. Enes pales soleienques non i a nhèu per dejós des 1800 m aproximativament.

## Tendència

Eth perill de lauegi umits e fòrça umits demorarà invariable.