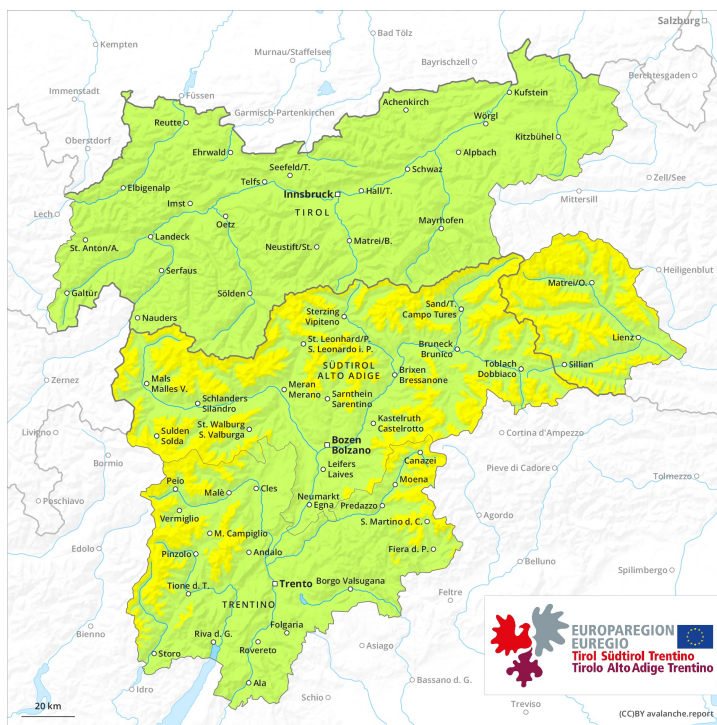
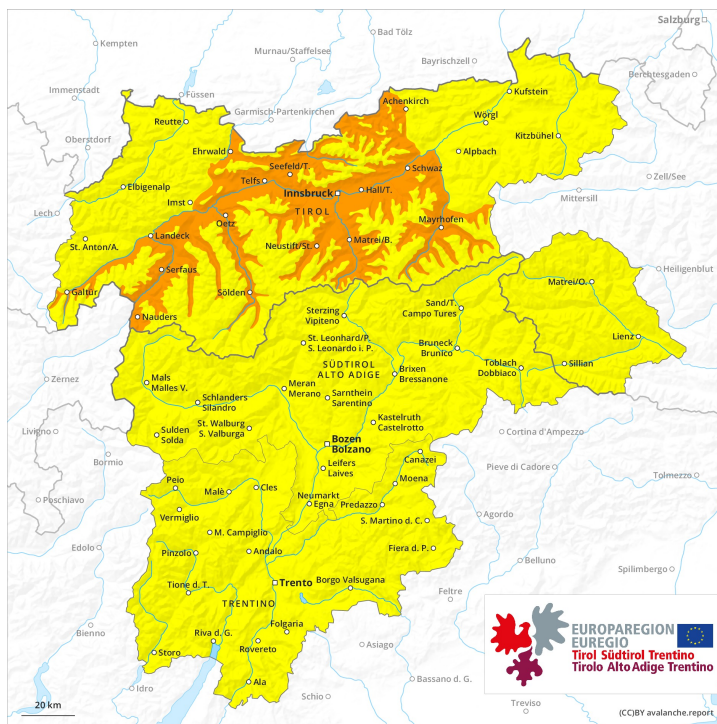




## Matin

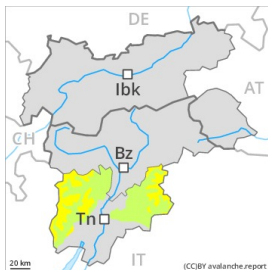


## Après-midi



## Degré de danger 2 - Limité

**AM:**



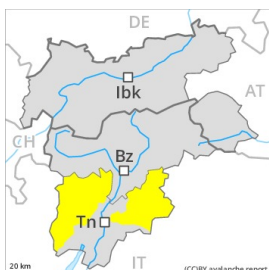
**Tendance: danger d'avalanche constant** →  
 leDimanche 25 04 2021



Neige ancienne  
 (Sous-couche fragile persistante)



**PM:**



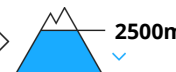
**Tendance: danger d'avalanche constant** →  
 leDimanche 25 04 2021



Avalanches mouillées  
 (Neige humide)



Avalanches mouillées  
 (Neige humide)



Des coulées et des avalanches mouillées en cours de journée sont à prendre en considération. Neige ancienne fragile sur les pentes extrêmes à l'ombre.

Le matin, il règne généralement des conditions assez favorables, puis augmentation du danger d'avalanches. Avec le réchauffement diurne et le rayonnement solaire en cours de journée des avalanches mouillées sont possibles, surtout sur les pentes rocheuses ensoleillées à toutes les altitudes, ceci aussi sur les pentes raides à l'ombre notamment en dessous d'environ 2500 m.

Dans la partie supérieure du manteau neigeux des couches fragiles meubles sont présentes, surtout sur les pentes très raides à l'ombre au-dessus d'environ 2600 m. Des avalanches peuvent de manière très isolée être déclenchées avec une surcharge faible et atteindre une taille moyenne.

### Manteau neigeux

**Modèles de danger**

md.10: situation de printemps

La partie supérieure du manteau neigeux présente une structure défavorable, notamment sur les pentes très raides à l'ombre au-dessus d'environ 2600 m.

Le rayonnement nocturne est parfois réduit. Le soleil et la chaleur entraînent à partir du matin spécialement sur les pentes raides au soleil à toutes les altitudes une humidification rapide du manteau neigeux. À basse altitude il n'y a que peu de neige.

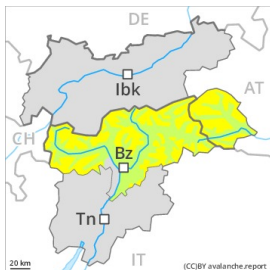
### Tendance



Le danger d'avalanches humides et mouillées subsiste, aussi à partir des zones de départ à l'ombre.

## Degré de danger 2 - Limité

**AM:**



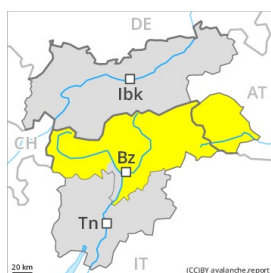
**Tendance: danger d'avalanche constant** →  
 leDimanche 25 04 2021



Neige  
 ancienne  
 (Sous-couche  
 fragile  
 persistante)



**PM:**



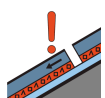
**Tendance: danger d'avalanche constant** →  
 leDimanche 25 04 2021



Avalanches  
 mouillées  
 (Neige  
 humide)



Avalanches  
 mouillées  
 (Neige  
 humide)



Neige  
 ancienne  
 (Sous-couche  
 fragile  
 persistante)



### Augmentation du danger d'avalanches mouillées avec le réchauffement diurne et le rayonnement solaire.

Après une nuit claire, il règne le matin généralement des conditions avalancheuses favorables. Des endroits dangereux pour les avalanches sèches se situent surtout sur les pentes proches des crêtes à l'ombre ainsi qu'aux endroits plutôt faiblement enneigés au-dessus d'environ 2400 m. Des avalanches peuvent être déjà déclenchées de manière isolée avec une surcharge faible et atteindre une taille moyenne. A côté du danger d'ensevelissement, il faut aussi penser au danger d'être emporté et de chuter.

Avec le réchauffement diurne et le rayonnement solaire le danger d'avalanches mouillées augmente. Des couches fragiles en partie supérieure du manteau neigeux peuvent être déclenchées par des amateurs de sports d'hiver. Ceci surtout sur les pentes très raides ensoleillées à haute altitude et en haute montagne comme sur les pentes très raides à l'ombre en dessous d'environ 2400 m. Prudence à partir de midi. En outre, des avalanches mouillées peuvent de manière isolée être déclenchées dans les couches profondes du manteau neigeux et atteindre une taille assez importante, notamment sur les pentes très raides à



l'ombre entre environ 2000 et 2400 m, ceci surtout avec une surcharge importante. Avec l'humidification totale des avalanches spontanées mouillées sont possibles, surtout de taille moyenne. Les randonnées devraient être commencées tôt et terminées à temps.

## Manteau neigeux

### Modèles de danger

md.10: situation de printemps

Le rayonnement nocturne est bon. La surface de la neige est gelée et porteuse et se ramollit dès la matinée. Le soleil et la chaleur entraînent une perte de solidité au sein du manteau neigeux. Le manteau neigeux sera de plus en plus totalement mouillé.

Dans la partie supérieure du manteau neigeux des couches fragiles isolées susceptibles d'être déclenchées sont présentes à toutes les expositions. Dans la partie inférieure du manteau neigeux des couches fragiles à gros grains sont présentes sur les pentes à l'ombre. À l'est le manteau neigeux est moins susceptible de déclenchement.

À basse altitude il n'y a que peu de neige, notamment sur les pentes ensoleillées.

## Tendance

Augmentation du danger d'avalanches avec le réchauffement diurne et le rayonnement solaire.

## Degré de danger 3 - Marqué

**AM:**



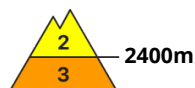
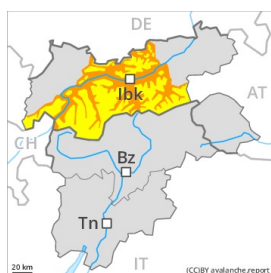
**Tendance: danger d'avalanche constant** →  
 leDimanche 25 04 2021



Neige ancienne  
 (Sous-couche fragile persistante)



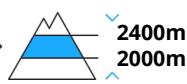
**PM:**



**Tendance: danger d'avalanche constant** →  
 leDimanche 25 04 2021



Avalanches mouillées  
 (Neige humide)



Avalanches mouillées  
 (Neige humide)



Neige ancienne  
 (Sous-couche fragile persistante)



## Augmentation du danger d'avalanches mouillées avec le réchauffement diurne et le rayonnement solaire.

Après une nuit claire, il règne le matin généralement des conditions avalancheuses favorables. Des endroits dangereux pour les avalanches sèches se situent surtout sur les pentes proches des crêtes à l'ombre ainsi qu'aux endroits plutôt faiblement enneigés au-dessus d'environ 2400 m. Des avalanches peuvent être déjà déclenchées de manière isolée avec une surcharge faible et atteindre une taille moyenne. A côté du danger d'ensevelissement, il faut aussi penser au danger d'être emporté et de chuter.

Avec le réchauffement diurne et le rayonnement solaire le danger d'avalanches mouillées augmente. Des couches fragiles en partie supérieure du manteau neigeux peuvent être déclenchées par des amateurs de sports d'hiver. Ceci surtout sur les pentes très raides ensoleillées à haute altitude et en haute montagne comme sur les pentes très raides à l'ombre en dessous d'environ 2400 m. Prudence à partir de midi. En outre, des avalanches mouillées peuvent par endroits être déclenchées dans les couches profondes du manteau neigeux et atteindre une taille assez importante, notamment sur les pentes très raides à l'ombre.



entre environ 2000 et 2400 m, ceci surtout avec une surcharge importante. Avec l'humidification totale des avalanches spontanées mouillées sont possibles, surtout de taille moyenne.

Les randonnées devraient être commencées tôt et terminées à temps.

## Manteau neigeux

### Modèles de danger

md.10: situation de printemps

Le rayonnement nocturne est bon. La surface de la neige est gelée et porteuse et se ramollit dès la matinée. Le soleil et la chaleur entraînent une perte de solidité au sein du manteau neigeux. Le manteau neigeux sera de plus en plus totalement mouillé.

Dans la partie supérieure du manteau neigeux des couches fragiles isolées susceptibles d'être déclenchées sont présentes à toutes les expositions. Dans la partie inférieure du manteau neigeux des couches fragiles à gros grains sont présentes sur les pentes à l'ombre. À l'est le manteau neigeux est moins susceptible de déclenchement.

À basse altitude il n'y a que peu de neige, notamment sur les pentes ensoleillées.

## Tendance

Augmentation du danger d'avalanches avec le réchauffement diurne et le rayonnement solaire.

## Degré de danger 2 - Limité

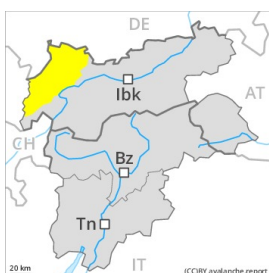
**AM:**



**Tendance: danger d'avalanche constant** →

leDimanche 25 04 2021

**PM:**



**Tendance: danger d'avalanche constant** →

leDimanche 25 04 2021



Avalanches mouillées (Neige humide)



Avalanches mouillées (Neige humide)



### Augmentation du danger d'avalanches mouillées avec le réchauffement diurne et le rayonnement solaire.

Le matin: Après une nuit claire, il règne le matin généralement des conditions avalancheuses favorables. Quelques endroits dangereux pour les avalanches sèches se situent surtout sur les pentes extrêmement raides à l'ombre, notamment à proximité des crêtes dans les endroits plutôt faiblement enneigés. Des avalanches peuvent être déclenchées avec en général une surcharge importante et atteindre une taille moyenne.

En cours de journée: Avec le réchauffement diurne et le rayonnement solaire le danger d'avalanches mouillées augmente. Prudence surtout sur les pentes extrêmement raides ensoleillées. En outre, des avalanches mouillées peuvent de manière isolée être déclenchées dans les couches profondes du manteau neigeux. Ceci sur les pentes très raides à l'ombre surtout entre environ 2000 et 2400 m. Ceci l'après-midi, ceci surtout avec une surcharge importante.

Les randonnées devraient être commencées tôt et terminées à temps.

### Manteau neigeux

**Modèles de danger**

md.10: situation de printemps

Le rayonnement nocturne est bon. La surface de la neige est gelée et porteuse et se ramollit dès la matinée. Le soleil et la chaleur entraînent une perte de solidité au sein du manteau neigeux. Le manteau neigeux sera de plus en plus totalement mouillé.





Dans la partie supérieure du manteau neigeux des couches fragiles isolées susceptibles d'être déclenchées sont présentes. Dans la partie inférieure du manteau neigeux des couches fragiles à gros grains sont présentes sur les pentes à l'ombre.

À basse altitude il n'y a que peu de neige, notamment sur les pentes ensoleillées.

## Tendance

Augmentation du danger d'avalanches avec le réchauffement diurne et le rayonnement solaire.

## Degré de danger 2 - Limité

**AM:**



**Tendance: danger d'avalanche constant** →

leDimanche 25 04 2021

**PM:**

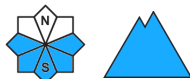


**Tendance: danger d'avalanche constant** →

leDimanche 25 04 2021



Avalanches mouillées (Neige humide)



Avalanches mouillées (Neige humide)



### Augmentation du danger d'avalanches mouillées avec le réchauffement diurne et le rayonnement solaire.

Le matin: Après une nuit claire, il règne le matin généralement des conditions avalancheuses favorables.

En cours de journée: Avec le réchauffement diurne et le rayonnement solaire le danger d'avalanches mouillées augmente. Prudence surtout sur les pentes extrêmement raides ensoleillées. En outre, des avalanches mouillées peuvent de manière isolée être déclenchées dans les couches profondes du manteau neigeux. Ceci sur les pentes très raides à l'ombre surtout entre environ 2000 et 2400 m. Ceci l'après-midi, ceci surtout avec une surcharge importante.

Les randonnées devraient être commencées tôt et terminées à temps.

### Manteau neigeux

**Modèles de danger**

md.10: situation de printemps

Le rayonnement nocturne est bon. La surface de la neige est gelée et porteuse et se ramollit dès la matinée. Le soleil et la chaleur entraînent une perte de solidité au sein du manteau neigeux. Le manteau neigeux sera de plus en plus totalement mouillé.

Dans la partie supérieure du manteau neigeux des couches fragiles isolées susceptibles d'être déclenchées sont présentes. Dans la partie inférieure du manteau neigeux des couches fragiles à gros grains sont présentes sur les pentes à l'ombre.



À basse altitude il n'y a que peu de neige, notamment sur les pentes ensoleillées.

## Tendance

Augmentation du danger d'avalanches avec le réchauffement diurne et le rayonnement solaire.

## Degré de danger 2 - Limité

**AM:**



**Tendance: danger d'avalanche constant** →

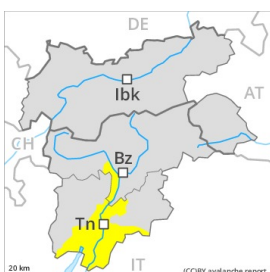
leDimanche 25 04 2021



Avalanches mouillées  
(Neige humide)



**PM:**



**Tendance: danger d'avalanche constant** →

leDimanche 25 04 2021



Avalanches mouillées  
(Neige humide)



Des avalanches et coulées mouillées sont possibles avec le réchauffement diurne et le rayonnement solaire.

Augmentation progressive du danger d'avalanches avec le réchauffement diurne et le rayonnement solaire. Sur les pentes très raides ensoleillées à partir de la matinée des avalanches humides et mouillées de plus en plus nombreuses sont possibles, également de taille moyenne. En outre il existe un danger latent d'avalanches de glissement.

Des anciennes accumulations de neige soufflée sont détectables en général facilement et à évaluer prudemment. Les endroits dangereux se trouvent surtout à proximité des crêtes et dans les combes et couloirs à toutes les expositions.

### Manteau neigeux

**Modèles de danger**

md.10: situation de printemps

La partie supérieure du manteau neigeux est humide, avec une surface meuble. Le rayonnement nocturne est parfois réduit. Le soleil et la chaleur entraînent à partir du matin spécialement sur les pentes raides au soleil une humidification rapide du manteau neigeux. À basse altitude il n'y a que peu de neige. Sur les pentes ensoleillées il n'y a pas de neige en dessous d'environ 1800 m.

### Tendance

Le danger d'avalanches humides et mouillées subsiste.