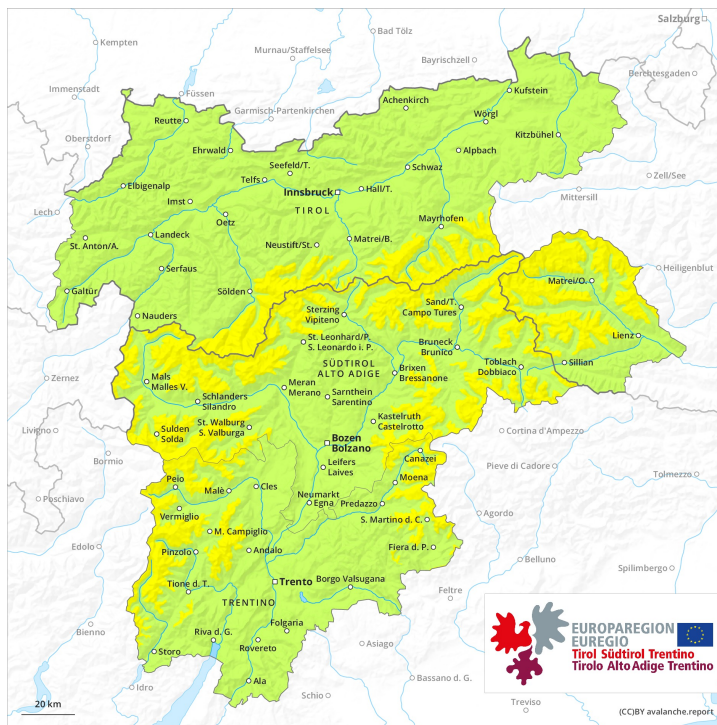
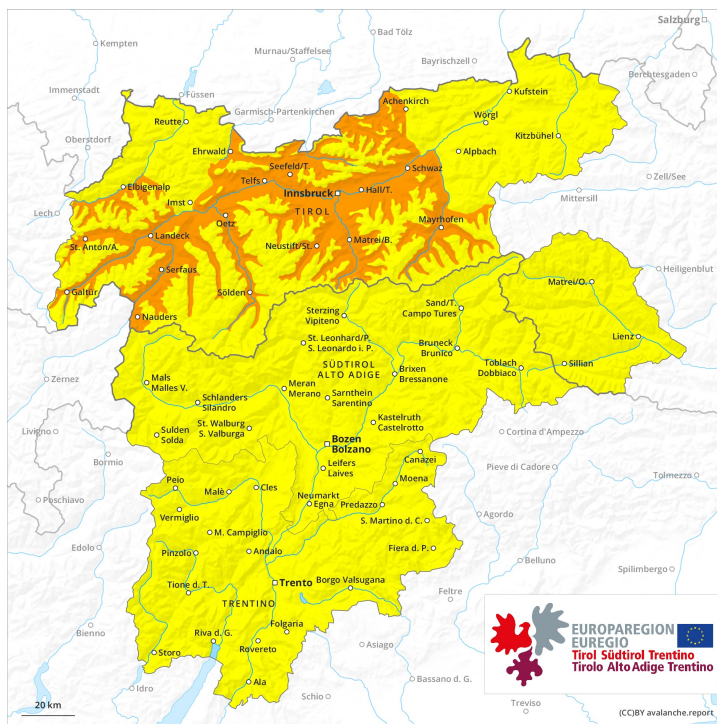




Matin



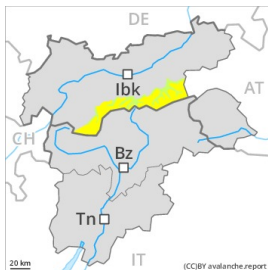
Après-midi



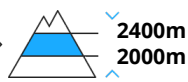


Degré de danger 3 - Marqué

AM:

Tendance: Augmentation du danger d'avalanche
le Lundi 26 04 2021Neige
ancienne
(Sous-couche
fragile
persistante)

PM:

Tendance: Augmentation du danger d'avalanche
le Lundi 26 04 2021Avalanches
mouillées
(Neige
humide)Avalanches
mouillées
(Neige
humide)Neige
ancienne
(Sous-couche
fragile
persistante)

Augmentation du danger d'avalanches mouillées avec le réchauffement diurne et le rayonnement solaire.

Le matin, il règne la plupart du temps des conditions avalancheuses assez favorables. Des endroits dangereux pour les avalanches sèches se situent surtout sur les pentes proches des crêtes à l'ombre ainsi qu'aux endroits plutôt faiblement enneigés au-dessus d'environ 2600 m. Des avalanches peuvent être déclenchées surtout avec une surcharge importante et atteindre une taille moyenne. A côté du danger d'ensevelissement, il faut aussi penser au danger d'être emporté et de chuter.

Avec le réchauffement diurne et le rayonnement solaire le danger d'avalanches mouillées augmente. Des couches fragiles en partie supérieure du manteau neigeux peuvent être déclenchées par des amateurs de sports d'hiver. Ceci surtout sur les pentes très raides ensoleillées à haute altitude et en haute montagne comme sur les pentes très raides à l'ombre en dessous d'environ 2400 m. Prudence à partir de midi. En outre, des avalanches mouillées peuvent par endroits être déclenchées dans les couches profondes du manteau neigeux et atteindre une taille assez importante, notamment sur les pentes très raides à l'ombre.



entre environ 2000 et 2400 m, ceci surtout avec une surcharge importante. Avec l'humidification totale des avalanches spontanées mouillées sont possibles, surtout de taille moyenne.

Les randonnées devraient être commencées tôt et terminées à temps.

Manteau neigeux

Modèles de danger

md.10: situation de printemps

Le rayonnement nocturne est par endroits réduit. Sur la surface de neige dure il existe en terrain raide un risque de chute. La surface de la neige se ramollit dès la matinée. Le soleil et la chaleur entraînent une perte de solidité au sein du manteau neigeux. Le manteau neigeux sera de plus en plus totalement mouillé.

Dans la partie supérieure du manteau neigeux des couches fragiles isolées susceptibles d'être déclenchées sont présentes à toutes les expositions. Dans la partie inférieure du manteau neigeux des couches fragiles à gros grains sont présentes sur les pentes à l'ombre.

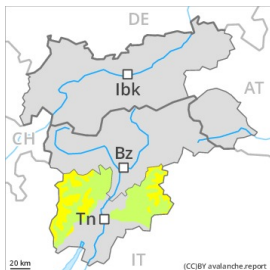
À basse altitude il n'y a que peu de neige, notamment sur les pentes ensoleillées.

Tendance

Le rayonnement nocturne est fortement réduit. Le danger d'avalanches mouillées est déjà élevé le matin. Localement précipitations.

Degré de danger 2 - Limité

AM:



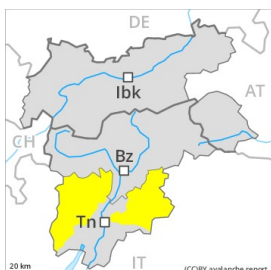
Tendance: danger d'avalanche constant →
 le Lundi 26 04 2021



Neige ancienne
 (Sous-couche fragile persistante)



PM:



Tendance: danger d'avalanche constant →
 le Lundi 26 04 2021



Avalanches mouillées
 (Neige humide)



Avalanches mouillées
 (Neige humide)



Augmentation du danger d'avalanches mouillées avec le réchauffement diurne et le rayonnement solaire.

Le matin, il règne généralement des conditions assez favorables, puis augmentation du danger d'avalanches. Avec le réchauffement diurne et le rayonnement solaire en cours de journée des avalanches mouillées sont possibles, surtout sur les pentes rocheuses ensoleillées à toutes les altitudes, ceci aussi sur les pentes raides à l'ombre notamment en dessous d'environ 2500 m.

Dans la partie supérieure du manteau neigeux des couches fragiles meubles sont présentes, surtout sur les pentes très raides à l'ombre au-dessus d'environ 2600 m. Des avalanches peuvent de manière très isolée être déclenchées avec une surcharge faible et atteindre une taille moyenne.

Manteau neigeux

Modèles de danger

md.10: situation de printemps

La partie supérieure du manteau neigeux présente une structure défavorable, notamment sur les pentes très raides à l'ombre au-dessus d'environ 2600 m.

Le rayonnement nocturne est parfois réduit. Le soleil et la chaleur entraînent à partir du matin spécialement sur les pentes raides au soleil à toutes les altitudes une humidification rapide du manteau neigeux. À basse altitude il n'y a que peu de neige.

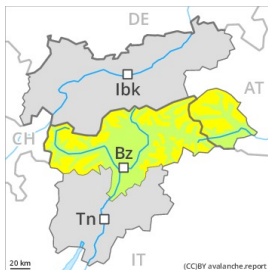
Tendance



Le rayonnement nocturne est généralement fortement réduit. Le danger d'avalanches mouillées est déjà élevé le matin. Localement précipitations.

Degré de danger 2 - Limité

AM:



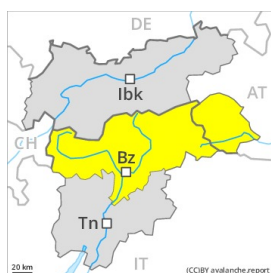
Tendance: Augmentation du danger d'avalanche
le Lundi 26 04 2021



Neige
ancienne
(Sous-couche
fragile
persistante)



PM:



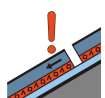
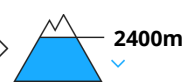
Tendance: Augmentation du danger d'avalanche
le Lundi 26 04 2021



Avalanches
mouillées
(Neige
humide)



Avalanches
mouillées
(Neige
humide)



Neige
ancienne
(Sous-couche
fragile
persistante)



Augmentation du danger d'avalanches mouillées avec le réchauffement diurne et le rayonnement solaire.

Le matin, il règne la plupart du temps des conditions avalancheuses assez favorables. Des endroits dangereux pour les avalanches sèches se situent surtout sur les pentes proches des crêtes à l'ombre ainsi qu'aux endroits plutôt faiblement enneigés au-dessus d'environ 2600 m. Des avalanches peuvent être déjà déclenchées de manière isolée avec une surcharge faible et atteindre une taille moyenne. A côté du danger d'ensevelissement, il faut aussi penser au danger d'être emporté et de chuter.

Avec le réchauffement diurne et le rayonnement solaire le danger d'avalanches mouillées augmente. Des couches fragiles en partie supérieure du manteau neigeux peuvent être déclenchées par des amateurs de sports d'hiver. Ceci surtout sur les pentes très raides ensoleillées à haute altitude et en haute montagne comme sur les pentes très raides à l'ombre en dessous d'environ 2400 m. Prudence à partir de midi. En outre, des avalanches mouillées peuvent de manière isolée être déclenchées dans les couches profondes du manteau neigeux et atteindre une taille assez importante, notamment sur les pentes très raides à



l'ombre entre environ 2000 et 2400 m, ceci surtout avec une surcharge importante. Avec l'humidification totale des avalanches spontanées mouillées sont possibles, surtout de taille moyenne. Les randonnées devraient être commencées tôt et terminées à temps.

Manteau neigeux

Modèles de danger

md.10: situation de printemps

Le rayonnement nocturne est par endroits réduit, surtout au nord-est et à l'est. Dans ces endroits le manteau neigeux ne regèle et devient porteur qu'à haute altitude. La surface de la neige se ramollit dès la matinée. Le soleil et la chaleur entraînent une perte de solidité au sein du manteau neigeux. Le manteau neigeux sera de plus en plus totalement mouillé.

Dans la partie supérieure du manteau neigeux des couches fragiles isolées susceptibles d'être déclenchées sont présentes à toutes les expositions. Dans la partie inférieure du manteau neigeux des couches fragiles à gros grains sont présentes sur les pentes à l'ombre. À l'est le manteau neigeux est moins susceptible de déclenchement.

À basse altitude il n'y a que peu de neige, notamment sur les pentes ensoleillées.

Tendance

Le rayonnement nocturne est généralement fortement réduit. Le danger d'avalanches mouillées est déjà élevé le matin. Localement précipitations.

Degré de danger 3 - Marqué

AM:



Tendance: danger d'avalanche constant →

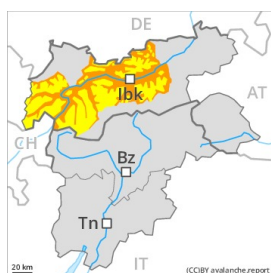
le Lundi 26 04 2021



Neige ancienne
 (Sous-couche fragile persistante)



PM:



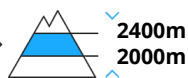
2400m

Tendance: danger d'avalanche constant →

le Lundi 26 04 2021



Avalanches mouillées
 (Neige humide)



Avalanches mouillées
 (Neige humide)



Neige ancienne
 (Sous-couche fragile persistante)



Augmentation du danger d'avalanches mouillées avec le réchauffement diurne et le rayonnement solaire.

Le matin, il règne la plupart du temps des conditions avalancheuses assez favorables. Quelques endroits dangereux pour les avalanches sèches se situent surtout sur les pentes proches des crêtes à l'ombre ainsi qu'aux endroits plutôt faiblement enneigés au-dessus d'environ 2600 m. Des avalanches peuvent être déclenchées surtout avec une surcharge importante et atteindre une taille moyenne. A côté du danger d'ensevelissement, il faut aussi penser au danger d'être emporté et de chuter.

Avec le réchauffement diurne et le rayonnement solaire le danger d'avalanches mouillées augmente. Des couches fragiles en partie supérieure du manteau neigeux peuvent être déclenchées par des amateurs de sports d'hiver. Ceci surtout sur les pentes très raides ensoleillées à haute altitude et en haute montagne comme sur les pentes très raides à l'ombre en dessous d'environ 2400 m. Prudence à partir de midi. En outre, des avalanches mouillées peuvent par endroits être déclenchées dans les couches profondes du manteau neigeux et atteindre une taille assez importante, notamment sur les pentes très raides à l'ombre



entre environ 2000 et 2400 m, ceci par un seul adepte des sports d'hiver. Avec l'humidification totale des avalanches spontanées mouillées sont possibles, surtout de taille moyenne. Les randonnées devraient être commencées tôt et terminées à temps.

Manteau neigeux

Modèles de danger

md.10: situation de printemps

Le rayonnement nocturne est par endroits réduit. Sur la surface de neige dure il existe en terrain raide un risque de chute. La surface de la neige se ramollit dès la matinée. Le soleil et la chaleur entraînent une perte de solidité au sein du manteau neigeux. Le manteau neigeux sera de plus en plus totalement mouillé.

Dans la partie supérieure du manteau neigeux des couches fragiles isolées susceptibles d'être déclenchées sont présentes à toutes les expositions. Dans la partie inférieure du manteau neigeux des couches fragiles à gros grains sont présentes sur les pentes à l'ombre.

À basse altitude il n'y a que peu de neige, notamment sur les pentes ensoleillées.

Tendance

Le rayonnement nocturne est réduit. Ceci surtout au sud. Le danger d'avalanches mouillées est déjà élevé le matin. Localement précipitations.



Degré de danger 2 - Limité

AM:**Tendance: danger d'avalanche constant** →

le Lundi 26 04 2021

PM:**Tendance: danger d'avalanche constant** →

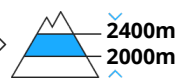
le Lundi 26 04 2021



Avalanches mouillées (Neige humide)



Avalanches mouillées (Neige humide)



Augmentation du danger d'avalanches mouillées avec le réchauffement diurne et le rayonnement solaire.

Le matin, il règne des conditions avalancheuses assez favorables.

Avec le réchauffement diurne et le rayonnement solaire le danger d'avalanches mouillées augmente. Ceci surtout sur les pentes extrêmement raides ensoleillées à haute altitude comme sur les pentes très raides à l'ombre en dessous d'environ 2400 m. Prudence à partir de midi. En outre, des avalanches mouillées peuvent par endroits être déclenchées dans les couches profondes du manteau neigeux, notamment sur les pentes très raides à l'ombre entre environ 2000 et 2400 m, ceci surtout avec une surcharge importante. Avec l'humidification totale des avalanches spontanées mouillées isolées sont possibles, mais en général uniquement de petite taille.

Les randonnées devraient être commencées tôt et terminées à temps.

Manteau neigeux

Modèles de danger

md.10: situation de printemps

Le rayonnement nocturne est assez bon. Sur la surface de neige dure il existe en terrain raide un risque de chute. La surface de la neige se ramollit dès la matinée. Le soleil et la chaleur entraînent une perte de solidité au sein du manteau neigeux. Le manteau neigeux sera de plus en plus totalement mouillé.

Dans la partie supérieure du manteau neigeux des couches fragiles isolées susceptibles d'être déclenchées sont présentes à toutes les expositions. Dans la partie inférieure du manteau neigeux des couches fragiles à gros grains sont présentes sur les pentes à l'ombre.



À basse et moyenne altitude il n'y a que peu de neige, notamment sur les pentes ensoleillées.

Tendance

Le rayonnement nocturne est réduit.



Degré de danger 2 - Limité

AM:**Tendance: danger d'avalanche constant** →

le Lundi 26 04 2021

PM:**Tendance: danger d'avalanche constant** →

le Lundi 26 04 2021

Avalanches mouillées
(Neige humide)Avalanches mouillées
(Neige humide)

Augmentation du danger d'avalanches mouillées avec le réchauffement diurne et le rayonnement solaire.

Le matin, il règne des conditions avalancheuses assez favorables.

Avec le réchauffement diurne et le rayonnement solaire le danger d'avalanches mouillées augmente. Ceci surtout sur les pentes extrêmement raides ensoleillées à haute altitude comme sur les pentes très raides à l'ombre en dessous d'environ 2400 m. Prudence à partir de midi. En outre, des avalanches mouillées peuvent de manière isolée être déclenchées dans les couches profondes du manteau neigeux, notamment sur les pentes très raides à l'ombre entre environ 2000 et 2400 m, ceci surtout avec une surcharge importante. Avec l'humidification totale des avalanches spontanées mouillées isolées sont possibles, mais en général uniquement de petite taille.

Les randonnées devraient être commencées tôt et terminées à temps.

Manteau neigeux

Modèles de danger

md.10: situation de printemps

Le rayonnement nocturne est assez bon. Sur la surface de neige dure il existe en terrain raide un risque de chute. La surface de la neige se ramollit dès la matinée. Le soleil et la chaleur entraînent une perte de solidité au sein du manteau neigeux. Le manteau neigeux sera de plus en plus totalement mouillé.

Dans la partie supérieure du manteau neigeux des couches fragiles isolées susceptibles d'être déclenchées sont présentes à toutes les expositions. Dans la partie inférieure du manteau neigeux des couches fragiles à gros grains sont présentes sur les pentes à l'ombre.



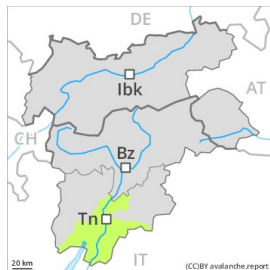
À basse et moyenne altitude il n'y a que peu de neige, notamment sur les pentes ensoleillées.

Tendance

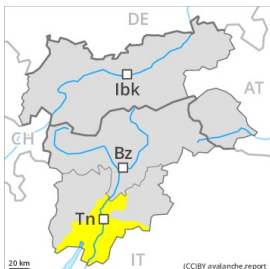
Le rayonnement nocturne est réduit.



Degré de danger 2 - Limité

AM:**Tendance: danger d'avalanche constant** →

le Lundi 26 04 2021

Avalanches mouillées
(Neige humide)**PM:****Tendance: danger d'avalanche constant** →

le Lundi 26 04 2021

Avalanches mouillées
(Neige humide)

Augmentation du danger d'avalanches mouillées avec le réchauffement diurne et le rayonnement solaire.

Augmentation progressive du danger d'avalanches avec le réchauffement diurne et le rayonnement solaire. Sur les pentes très raides ensoleillées à partir de la matinée des avalanches humides et mouillées de plus en plus nombreuses sont possibles, également de taille moyenne. En outre il existe un danger latent d'avalanches de glissement.

Des anciennes accumulations de neige soufflée sont détectables en général facilement et à évaluer prudemment. Les endroits dangereux se trouvent surtout à proximité des crêtes et dans les combes et couloirs à toutes les expositions.

Manteau neigeux

Modèles de danger

md.10: situation de printemps

La partie supérieure du manteau neigeux est humide, avec une surface meuble. Le rayonnement nocturne est parfois réduit. Le soleil et la chaleur entraînent à partir du matin spécialement sur les pentes raides au soleil une humidification rapide du manteau neigeux. À basse altitude il n'y a que peu de neige. Sur les pentes ensoleillées il n'y a pas de neige en dessous d'environ 1800 m.

Tendance

Le rayonnement nocturne est généralement fortement réduit. Le danger d'avalanches mouillées est déjà élevé le matin. Localement précipitations.