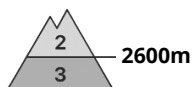
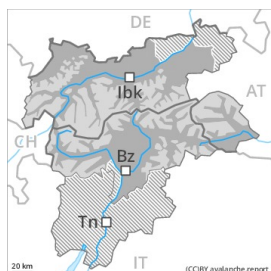


Degré de danger 3 - Marqué



Tendance: danger d'avalanche constant →

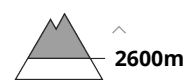
le Samedi 01 05 2021



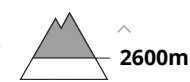
Avalanches mouillées (Neige humide)



Neige soufflée (Neige ventée)



Neige ancienne (Sous-couche fragile persistante)



Augmentation du danger d'avalanches mouillées avec la pluie. En haute montagne: Neige récemment soufflée à surveiller.

Le danger d'avalanches mouillées est déjà élevé le matin. Des avalanches de neige mouillée et de glissement sont à attendre avec la pluie. Des avalanches mouillées peuvent se déclencher dans les couches profondes du manteau neigeux et atteindre une taille assez importante. Ceci surtout sur les pentes raides à l'ombre. En outre, des avalanches mouillées peuvent aussi par endroits se déclencher dans les couches proches de la surface. Ceci à toutes les expositions en dessous d'environ 2600 m.

Des accumulations de neige soufflée en partie facilement déclenchables se forment en haute montagne. Les endroits dangereux se situent surtout sur les pentes extrêmement raides à l'ombre. Prudence à proximité des crêtes et dans les endroits plutôt faiblement enneigés.

Les randonnées demandent un choix réfléchi des itinéraires.

Manteau neigeux

Modèles de danger

md.3: pluie

md.6: froid, neige légère et vent

Le rayonnement nocturne est généralement fortement réduit. La partie moyenne du manteau neigeux est mouillée, avec une croûte de regel à peine porteuse à la surface. En général pluies jusqu'à 2200 m. La pluie entraîne une perte de solidité au sein du manteau neigeux.

Il tombe dans certaines régions au-dessus d'environ 2200 m jusqu'à 20 cm de neige. Au sud il tombe moins de neige. La neige fraîche humide et les accumulations de neige soufflée qui se sont formées avec le vent de sud-ouest modéré à fort reposent sur une couche fragile de neige ancienne surtout sur les pentes très raides à l'ombre. Ceci particulièrement au-dessus d'environ 2600 m et dans les endroits plutôt faiblement



enneigés.

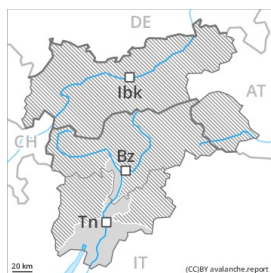
À basse et moyenne altitude il n'y a que peu de neige, notamment sur les pentes ensoleillées. À haute altitude et en haute montagne on observe encore beaucoup de neige.

Tendance

Le danger d'avalanches mouillées subsiste. Neige récemment soufflée à haute altitude.



Degré de danger 2 - Limité

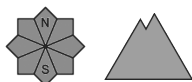


Tendance: danger d'avalanche constant →

le Samedi 01 05 2021



Avalanches mouillées
(Neige humide)



Augmentation locale du danger d'avalanches mouillées avec la pluie.

Les conditions météorologiques entraînent un ramollissement rapide du manteau neigeux. Des avalanches mouillées de petite et moyenne taille sont possibles déjà en matinée. Avec la pluie le danger d'avalanches mouillées augmente en cours de journée. Des avalanches mouillées peuvent par endroits être déclenchées par un seul amateur de sports d'hiver dans les couches proches de la surface, aussi sur les pentes à l'ombre.

Manteau neigeux

Modèles de danger

md.3: pluie

md.10: situation de printemps

Le rayonnement nocturne est très peu présent. La surface de la neige est déjà ramollie le matin. Dans certaines régions pluies jusqu'au-dessus de 2200 m. La pluie entraîne une perte de solidité au sein du manteau neigeux.

À basse altitude il y a trop peu de neige pour les sports d'hiver.

Tendance

Le rayonnement nocturne est réduit. Le danger d'avalanches mouillées augmente un peu en cours de journée.