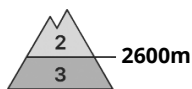
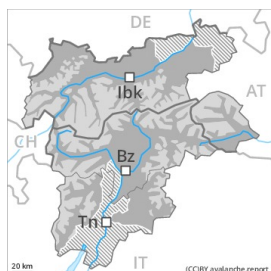


## Degré de danger 3 - Marqué



**Tendance: danger d'avalanche constant** →

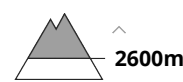
leDimanche 02 05 2021



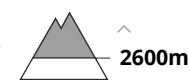
Avalanches mouillées (Neige humide)



Neige soufflée (Neige ventée)



Neige ancienne (Sous-couche fragile persistante)



### Augmentation du danger d'avalanches mouillées avec la pluie. En haute montagne: Neige récemment soufflée à surveiller.

Le danger d'avalanches mouillées est déjà élevé le matin.

En cours de journée: Des avalanches de neige mouillée et de glissement sont à attendre avec la pluie. Des avalanches mouillées peuvent se déclencher dans les couches profondes du manteau neigeux et atteindre une taille assez importante. Ceci surtout sur les pentes raides à l'ombre. En outre, des avalanches mouillées peuvent aussi par endroits se déclencher dans les couches proches de la surface. Ceci à toutes les expositions en dessous d'environ 2600 m. Les tronçons exposés des voies de communication peuvent être menacés de manière isolée.

Des accumulations de neige soufflée en partie facilement déclenchantes se forment avec la neige fraîche et le vent de sud-ouest partiellement fort en haute montagne. Les endroits dangereux se situent surtout sur les pentes extrêmement raides à l'ombre. Prudence à proximité des crêtes et dans les endroits plutôt faiblement enneigés.

Les randonnées demandent un choix réfléchi des itinéraires.

### Manteau neigeux

**Modèles de danger**

md.3: pluie

md.6: froid, neige légère et vent

Le rayonnement nocturne est généralement fortement réduit. Le manteau neigeux est mouillé, avec une croûte de regel à peine porteuse à la surface, surtout en dessous d'environ 2600 m.

Le soir et la nuit: En général pluies abondantes jusqu'à 2500 m. La pluie entraîne une perte de solidité au sein du manteau neigeux.



Il tombe dans certaines régions au-dessus d'environ 2500 m de 15 à 30 cm de neige, localement plus. La neige fraîche humide et les accumulations de neige soufflée qui se sont formées avec le vent de sud-ouest modéré à fort reposent sur une couche fragile de neige ancienne surtout sur les pentes très raides à l'ombre. Ceci particulièrement au-dessus d'environ 2600 m et dans les endroits plutôt faiblement enneigés.

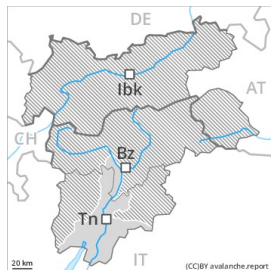
À basse et moyenne altitude il n'y a que peu de neige, notamment sur les pentes ensoleillées. À haute altitude et en haute montagne on observe encore beaucoup de neige.

## Tendance

Diminution légère du danger d'avalanches mouillées avec la fin des précipitations. Neige récemment soufflée à haute altitude.



## Degré de danger 2 - Limité

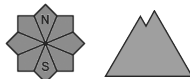


**Tendance: danger d'avalanche constant** →

leDimanche 02 05 2021



Avalanches mouillées  
(Neige humide)



### Augmentation locale du danger d'avalanches mouillées avec la pluie.

Les conditions météorologiques entraînent une saturation d'eau croissante du manteau neigeux. Des avalanches mouillées de petite et moyenne taille sont possibles déjà en matinée. Avec la pluie le danger d'avalanches mouillées augmente encore en cours de journée. Des avalanches mouillées peuvent par endroits être déclenchées par un seul amateur de sports d'hiver dans les couches proches de la surface, aussi sur les pentes à l'ombre.

### Manteau neigeux

**Modèles de danger**

md.3: pluie

md.10: situation de printemps

Le rayonnement nocturne est très peu présent. La surface de la neige est déjà ramollie le matin. En général pluies jusqu'à 2500 m. La pluie entraîne une perte de solidité au sein du manteau neigeux.

À basse et moyenne altitude il y a peu de neige.

### Tendance

Le rayonnement nocturne est réduit. Le danger d'avalanches mouillées subsiste.