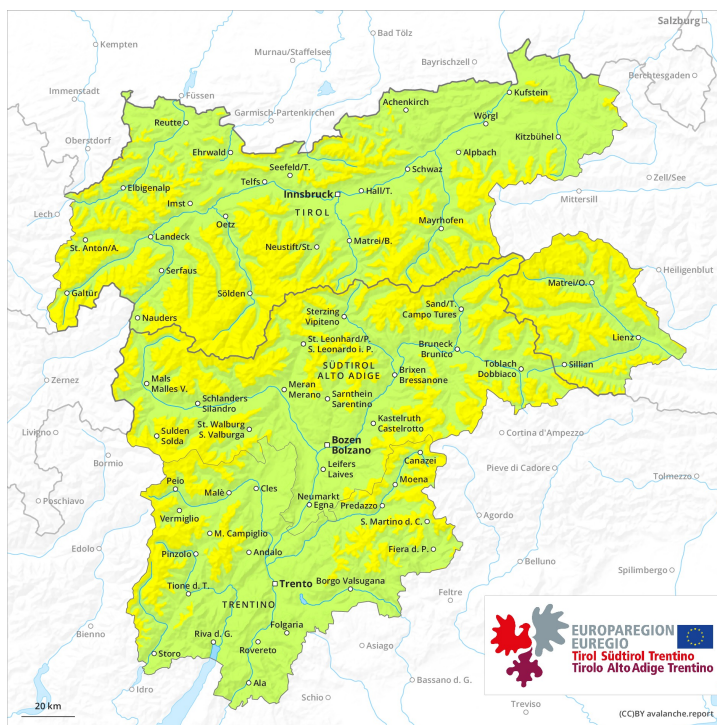
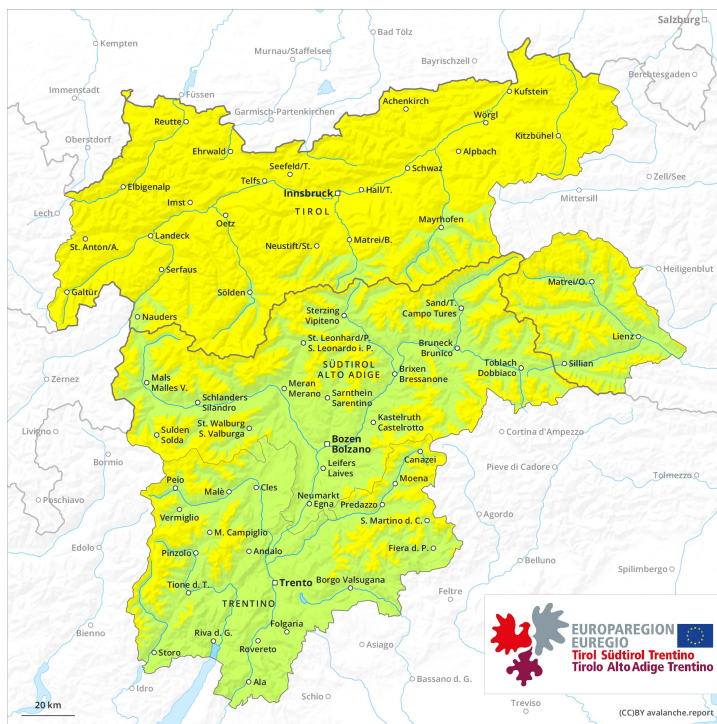




Matin



Après-midi



Degré de danger 2 - Limité

AM:



Tendance: danger d'avalanche constant →

leDimanche 09 05 2021



Neige soufflée
(Neige ventée)



Avalanches mouillées
(Neige humide)



PM:



Tendance: danger d'avalanche constant →

leDimanche 09 05 2021



Neige soufflée
(Neige ventée)



Avalanches mouillées
(Neige humide)



En haute montagne: Neige récemment soufflée à surveiller. Le danger d'avalanches de neige mouillée et de glissement augmente en cours de journée.

Des accumulations de neige soufflée en partie facilement déclençables se sont formées avec la neige fraîche et le vent de secteur ouest fort à tempétueux en haute montagne. Les endroits dangereux se situent surtout sur les pentes extrêmement raides à l'ombre. Prudence à proximité des crêtes et dans les endroits plutôt faiblement enneigés. Les randonnées demandent un choix réfléchi des itinéraires.

Avec le réchauffement diurne et le rayonnement solaire le danger d'avalanches mouillées et de glissement augmente progressivement, surtout dans les régions bien enneigées. Des avalanches mouillées peuvent se déclencher dans les couches profondes du manteau neigeux et atteindre une taille moyenne de manière isolée. Ceci surtout sur les pentes raides à l'ombre. En outre, des avalanches mouillées peuvent aussi par endroits se déclencher dans les couches proches de la surface. Ceci à toutes les expositions en dessous d'environ 2200 m.

Manteau neigeux

Modèles de danger

md.6: froid, neige légère et vent

md.10: situation de printemps

Il est tombé dans certaines régions au-dessus d'environ 1200 m de 10 à 20 cm de neige, localement plus. Le manteau neigeux ancien est mouillé, surtout en dessous d'environ 2600 m.

La neige fraîche humide et les accumulations de neige soufflée qui se sont formées avec le vent d'ouest



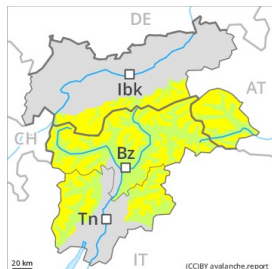
fort à tempétueux reposent sur une couche fragile de neige ancienne surtout sur les pentes très raides à l'ombre. Ceci particulièrement au-dessus d'environ 2600 m et dans les endroits plutôt faiblement enneigés. À haute altitude et en haute montagne on observe encore beaucoup de neige. À basse et moyenne altitude il n'y a que peu de neige, notamment sur les pentes ensoleillées.

Tendance

Neige récemment soufflée à haute altitude. Augmentation rapide du danger d'avalanches avec le réchauffement diurne et le rayonnement solaire.

Degré de danger 2 - Limité

AM:



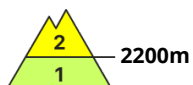
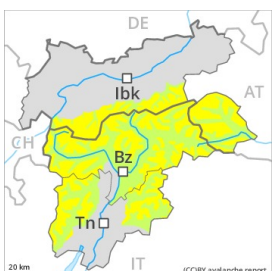
Tendance: Augmentation du danger d'avalanche
 le Dimanche 09 05 2021



Neige soufflée
 (Neige ventée)



PM:



Tendance: Augmentation du danger d'avalanche
 le Dimanche 09 05 2021



Avalanches mouillées
 (Neige humide)



Neige soufflée
 (Neige ventée)



Neige récemment soufflée à surveiller. Avalanches mouillées en cours de journée.

Les accumulations de neige soufflée fraîches et relativement anciennes devraient être évaluées avec prudence en terrain raide. Elles sont détectables facilement pour un oeil exercé mais en partie fragiles. Prudence sur les pentes proches des crêtes à l'ombre à haute altitude et en haute montagne.

En cours de journée: Avec le réchauffement diurne et le rayonnement solaire des avalanches et coulées mouillées sont à attendre. Celles-ci peuvent entraîner le manteau neigeux entièrement mouillé et surtout sur les pentes raides à l'ombre atteindre une taille assez importante. Les tronçons exposés des voies de communication peuvent être menacés de manière isolée. Des avalanches mouillées peuvent aussi par endroits être déclenchées par des personnes. Les randonnées devraient être terminées à temps.

Le service de prévisions d'avalanches n'a pas beaucoup d'informations actuellement en provenance du terrain, c'est pourquoi le danger d'avalanche devrait être étudié avec une attention particulière sur le terrain.

Manteau neigeux

Modèles de danger

md.10: situation de printemps

md.6: froid, neige légère et vent

Le rayonnement nocturne est parfois réduit. La couche de neige fraîche est humide, avec une croûte de regel à peine porteuse à la surface. La neige soufflée repose sur un manteau neigeux humide. Ceci sur les pentes ensoleillées en dessous d'environ 3000 m comme sur les pentes à l'ombre en dessous d'environ 2500 m. Le soleil et la chaleur entraînent en cours de journée une saturation d'eau croissante du manteau



neigeux.

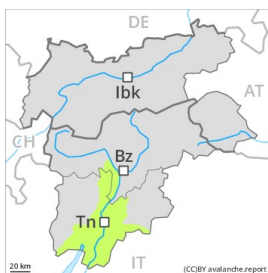
À basse et moyenne altitude il n'y a que peu de neige, notamment sur les pentes ensoleillées. À haute altitude et en haute montagne il y a beaucoup de neige pour la saison.

Tendance

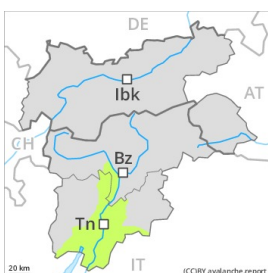
Réchauffement marqué jusqu'en haute montagne. Avalanches mouillées en cours de journée, surtout sur les pentes à l'ombre. Neige soufflée à surveiller.

Degré de danger 1 - Faible

AM:



PM:



Avalanches mouillées
(Neige humide)



Neige mouillée à surveiller.

Des avalanches mouillées seulement encore isolées de petite taille sont possibles en cours de journée. Des avalanches mouillées peuvent par endroits être déclenchées, notamment sur les pentes à l'ombre.

Manteau neigeux

Modèles de danger

md.10: situation de printemps

Le rayonnement nocturne est généralement assez bon. La surface de la neige est déjà ramollie le matin. Le soleil et la chaleur entraînent en cours de journée une saturation d'eau croissante du manteau neigeux. À basse et moyenne altitude il n'y a que peu de neige. Par ailleurs il y a en général trop peu de neige pour les sports d'hiver.

Tendance

Neige mouillée à surveiller.