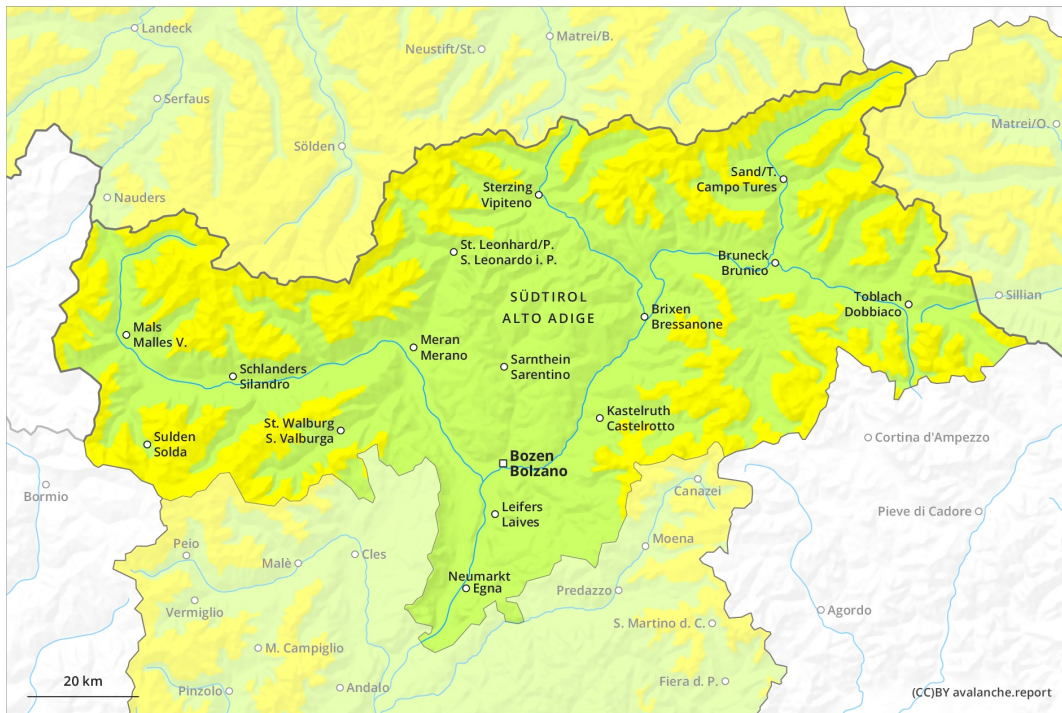
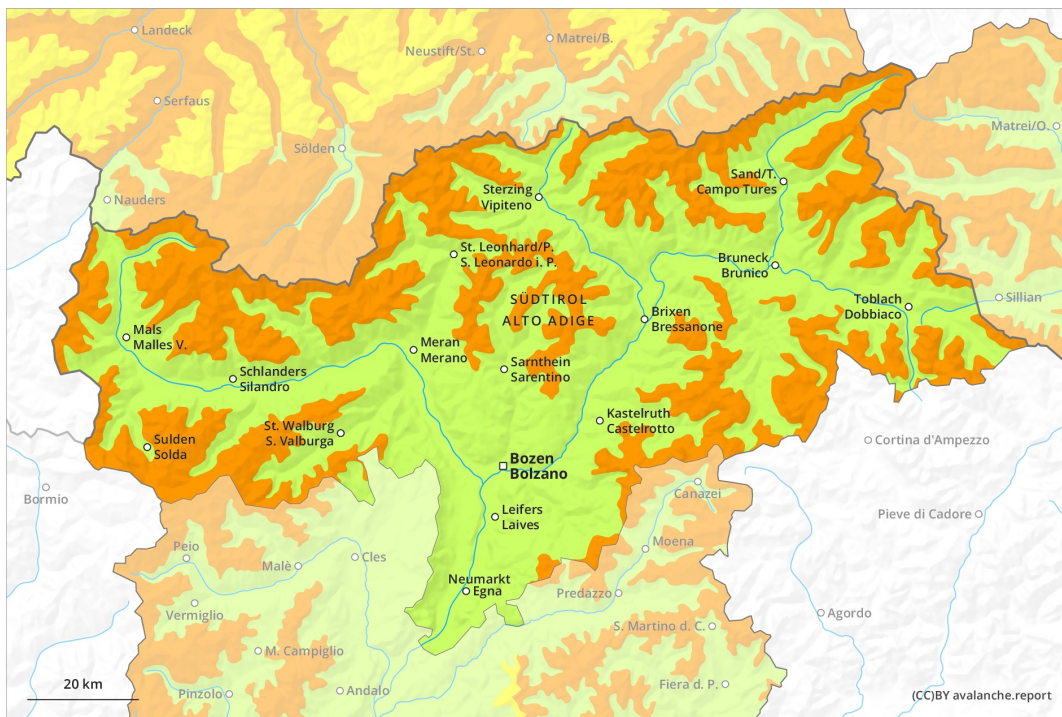




## Matin

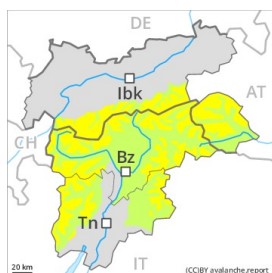


## Après-midi



## Degré de danger 3 - Marqué

**AM:**



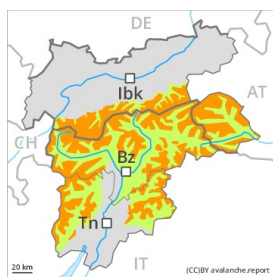
**Tendance: Augmentation du danger d'avalanche**  
 le Lundi 10 05 2021



Neige soufflée  
 (Neige ventée)



**PM:**



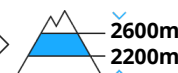
**Tendance: Augmentation du danger d'avalanche**  
 le Lundi 10 05 2021



Avalanches mouillées  
 (Neige humide)



Avalanches mouillées  
 (Neige humide)



Neige soufflée  
 (Neige ventée)



Ceci est la dernière carte de dangers de l'hiver 2020/21.

Réchauffement marqué jusqu'en haute montagne. Avalanches mouillées en cours de journée.

Le matin, il règne la plupart du temps des conditions assez favorables. Des endroits dangereux pour les avalanches sèches se situent à proximité des crêtes ainsi que sur les pentes raides à l'ombre au-dessus d'environ 2600 m. En haute montagne les endroits dangereux sont fréquents et le danger plus élevé.

Avec le réchauffement diurne et le rayonnement solaire en cours de journée des avalanches mouillées nombreuses sont à attendre. Ceci surtout sur les pentes raides ensoleillées à haute altitude et en haute montagne comme sur les pentes raides à l'ombre en dessous d'environ 2600 m. Des avalanches mouillées peuvent entraîner le manteau neigeux entièrement mouillé et atteindre une grande taille. Les tronçons exposés des voies de communication peuvent être menacés. Des avalanches mouillées peuvent aussi être déclenchées par des personnes dans les couches proches de la surface. Les randonnées devraient être commencées tôt et terminées à temps.

Le service de prévisions d'avalanches n'a pas beaucoup d'informations actuellement en provenance du



terrain, c'est pourquoi le danger d'avalanche devrait être étudié avec une attention particulière sur le terrain.

## Manteau neigeux

### Modèles de danger

md.10: situation de printemps

Le rayonnement nocturne est généralement bon. Réchauffement marqué jusqu'en haute montagne. À partir de midi le vent soufflera fortement à tempétueusement.

Les accumulations de neige soufflée sont parfois encore mal liées entre elles et avec la neige ancienne, surtout en haute montagne comme sur les pentes raides à l'ombre.

La partie inférieure du manteau neigeux est humide, avec une croûte de regel porteuse à la surface. Le soleil et la chaleur entraînent en cours de journée une perte de solidité au sein du manteau neigeux.

À basse et moyenne altitude il n'y a que peu de neige, notamment sur les pentes ensoleillées. À haute altitude et en haute montagne il y a beaucoup de neige pour la saison.

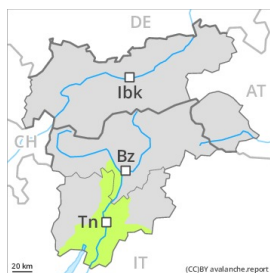
## Tendance

Lundi: Neige soufflée en haute montagne. Des avalanches mouillées à moyenne et haute altitude.

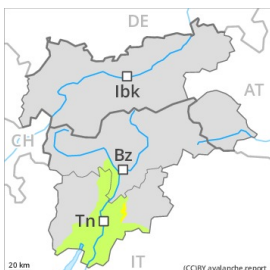
Mardi: Augmentation marquée du danger d'avalanches sèches avec la neige fraîche et la tempête.



## Degré de danger 2 - Limité

**AM:****Tendance: Augmentation du danger d'avalanche**

le Lundi 10 05 2021

**PM:**

2200m

**Tendance: Augmentation du danger d'avalanche**

le Lundi 10 05 2021



Avalanches mouillées  
(Neige humide)



2200m

### Neige mouillée à surveiller.

Des avalanches mouillées seulement encore isolées de petite taille sont possibles en cours de journée. Des avalanches mouillées peuvent par endroits être déclenchées, notamment sur les pentes à l'ombre.

### Manteau neigeux

**Modèles de danger**

md.10: situation de printemps

Le rayonnement nocturne est généralement bon. La surface de la neige est déjà ramollie le matin. Le soleil et la chaleur entraînent en cours de journée une saturation d'eau croissante du manteau neigeux.

À basse et moyenne altitude il n'y a que peu de neige. Par ailleurs il y a en général trop peu de neige pour les sports d'hiver.

### Tendance

Mardi: Augmentation marquée du danger d'avalanches sèches avec la neige fraîche et le vent fort.