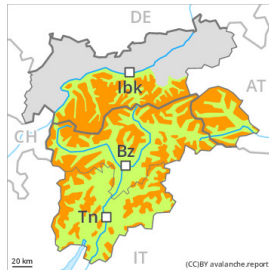


Grado de Peligro 3 - Notable



Tendencia: peligro de aludes sin cambios
en Jueves 02 12 2021 →



Límite del bosque



Nieve venteada



Límite del bosque

Las capas débiles presentes en la nieve antigua requieren cautela. El problema de nieve venteada debe ser evaluado de manera crítica.

Las capas débiles presentes en la nieve antigua pueden ser desencadenadas fácilmente. Tales lugares peligrosos se encuentran sobre todo en las laderas umbrías por encima del límite del bosque. En altitud los lugares peligrosos se encuentran en todas las orientaciones. Las placas de viento friables son inestables en todas las orientaciones por encima del límite del bosque. Los "whumpfs" y las fisuras que propagan son señales de alarma que indican este peligro. Los aludes son como mínimo de tamaño mediano.

Son posibles aludes de deslizamiento basal.

Es necesaria una cierta experiencia en la evaluación del peligro de aludes.

Manto nivoso

Patrones de peligro

pp.5: nevada después de un largo periodo frío

pp.6: frío, nieve suelta y viento

Hasta la mañana caerá un poco de nieve sobre todo en los sectores del norte y del noreste.

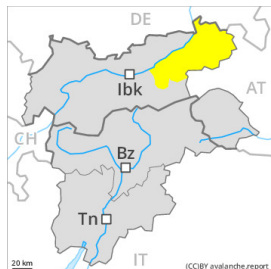
En la parte central del manto de nieve se encuentran capas débiles de cristales angulosos. Especialmente en las laderas umbrías por encima del límite del bosque, y en las laderas soleadas inclinadas en altitud. El viento con rachas muy fuertes transportará la nieve reciente y, en parte, la nieve antigua. La nieve reciente fría y las placas de viento no se unirán bien con la nieve antigua.

Tendencia

Caerá un poco de nieve en algunos sectores. Con el enfriamiento y el viento con rachas fuertes del oeste, el manto de nieve no llegará a consolidarse.



Grado de Peligro 2 - Limitado



Tendencia: **peligro de aludes sin cambios** →

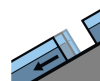
en Jueves 02 12 2021



Nieve
venteada



Límite del
bosque



Deslizamientos



2400m

El problema de nieve venteada requiere atención.

En los últimos días ha caído mucha nieve en algunos sectores. Desde el martes el viento ha soplado muy fuerte en una zona amplia. El viento ha transportado intensamente la nieve reciente y la nieve antigua. Las placas de viento pueden ya desencadenarse fácilmente al paso de un solo montañero en todas las orientaciones por encima del límite del bosque. Los aludes pueden alcanzar tamaños medianos. Las acumulaciones de nieve venteada menos recientes han quedado parcialmente cubiertas de nieve y, por lo tanto, son difíciles de identificar.

A consecuencia del aumento de la temperatura, son probables cada vez más numerosas avalanchas de deslizamiento basal y purgas, pero en su mayoría pequeñas. Esto se aplica especialmente en las laderas herbosas inclinadas por debajo de los 2400 m aproximadamente.

Manto nivoso

Patrones de peligro

pp.6: frío, nieve suelta y viento

pp.2: deslizamientos

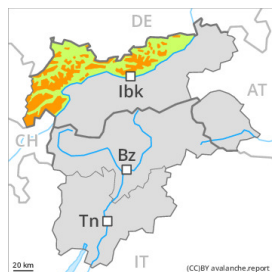
En los últimos días ha caído mucha nieve en algunos sectores. Desde el martes el viento ha soplado muy fuerte en una zona amplia. El viento ha transportado intensamente la nieve reciente. La unión entre las diversas placas de viento es localmente desfavorable.

Tendencia

Caerá un poco de nieve en algunos sectores. Con el enfriamiento y el viento con rachas fuertes del oeste, el manto de nieve no llegará a consolidarse.



Grado de Peligro 3 - Notable



Límite del bosque

Tendencia: peligro de aludes sin cambios

en Jueves 02 12 2021



Nieve
venteada



Límite del
bosque



Capas
débiles
persistentes



Límite del
bosque

Nieve venteada y capas débiles persistentes son la principal fuente de peligro.

En los últimos días ha caído mucha nieve en algunos sectores. Desde el martes el viento ha soplado muy fuerte en una zona amplia. El viento ha transportado intensamente la nieve reciente y la nieve antigua. Las abundantes placas de viento pueden ya desencadenarse fácilmente al paso de un solo montañero en todas las orientaciones por encima del límite del bosque. Los aludes pueden alcanzar tamaños medianos. Las acumulaciones de nieve venteada menos recientes han quedado parcialmente cubiertas de nieve y, por lo tanto, son difíciles de identificar. A consecuencia del aumento de la temperatura, son posibles avalanchas naturales. Sobre todo en las laderas con acumulaciones de nieve venteada y cerca de los cordales.

Las capas débiles presentes en la nieve antigua pueden ser desencadenadas al paso de un solo montañero. Los "whumpfs" y las fisuras que propagan son señales de alarma que indican este peligro. Es necesaria una cierta experiencia en la evaluación del peligro de aludes.

Posibles avalanchas de deslizamiento basal y purgas.

Manto nivoso

Patrones de peligro

pp.6: frío, nieve suelta y viento

pp.5: nevada después de un largo periodo frío

En los últimos días ha caído mucha nieve en algunos sectores. Desde el martes el viento ha soplado muy fuerte en una zona amplia. El viento ha transportado intensamente la nieve reciente y la nieve antigua. La unión interna entre las diversas placas de viento y con la nieve antigua es localmente desfavorable.

En la parte central del manto de nieve se encuentran capas débiles de cristales angulosos. Especialmente en las laderas umbrías por encima del límite del bosque, y en las laderas soleadas inclinadas en altitud.

Tendencia

Caerá un poco de nieve en algunos sectores. Con el enfriamiento y el viento con rachas fuertes del oeste, el manto de nieve no llegará a consolidarse.