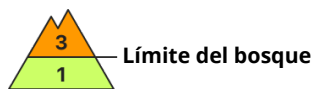
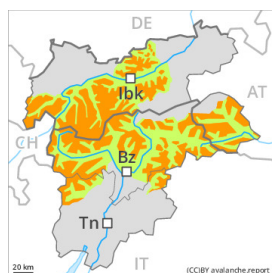


## Grado de Peligro 3 - Notable



**Tendencia: peligro de aludes en aumento**  
 en Miércoles 08 12 2021



Límite del bosque



Límite del bosque

El problema de capas débiles persistentes es la principal fuente de peligro. El problema de nieve venteada reciente requiere atención.

Las capas débiles presentes en la nieve antigua requieren cautela y prudencia. Los aludes pueden ser desencadenados incluso al paso de un solo montañero y, de manera aislada, alcanzar grandes dimensiones. Precaución sobre todo en las laderas umbrías inclinadas cerca del límite del bosque, y por encima del límite del bosque. También en las laderas solanas inclinadas en cotas altas y zonas de alta montaña. De manera aislada son posibles desencadenamientos a distancia. Además sobre todo cerca de los cordales las placas de viento de los últimos días pueden desencadenarse fácilmente. En los sectores más afectados por las precipitaciones los puntos peligrosos son más numerosos y extensos. Estos son frecuentes en las inmediaciones de las pistas. Estos lugares peligrosos son difíciles de reconocer incluso para un montañero experto.

Es necesaria mucha experiencia en la evaluación del peligro de aludes.

## Manto nivoso

### Patrones de peligro

pp.5: nevada después de un largo periodo frío

pp.6: frío, nieve suelta y viento

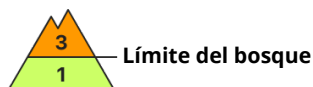
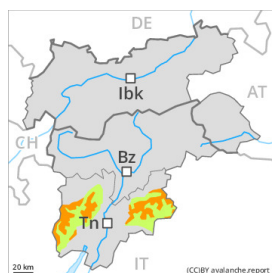
En los últimos días se han acumulado en una zona extensa de 10 a 30 cm de nieve, localmente más. El viento fuerte ha transportado intensamente la nieve reciente. Con el viento del noroeste, el martes las placas de viento aumentarán de tamaño adicionalmente. La nieve reciente y la nieve venteada cubren un manto débil de nieve antigua por encima del límite del bosque. Las placas de viento a veces cubiertas de nieve reciente permanecen aún inestables. En la parte central del manto de nieve se encuentran capas débiles de cristales angulosos. Especialmente en las laderas umbrías cerca del límite del bosque, y por encima del límite del bosque. También en las laderas solanas inclinadas en altitud.

Los "whumpfs" y las fisuras que propagan indican la estructura desfavorable del manto de nieve.

## Tendencia

El miércoles caerá nieve hasta cotas bajas en una zona amplia. El peligro de aludes aumentará durante el día. El manto de nieve permanece proclive al desencadenamiento. Especialmente en altitud.

## Grado de Peligro 3 - Notable



Tendencia: peligro de aludes sin cambios  
en Miércoles 08 12 2021 →



Límite del bosque



Límite del bosque

El problema de capas débiles persistentes es la principal fuente de peligro. Atención al problema de nieve venteada reciente.

La nieve reciente y la nieve venteada cubren un manto débil de nieve antigua. Los aludes pueden en muchos lugares ser desencadenadas incluso al paso de un solo montañero y, de manera aislada, alcanzar grandes dimensiones. Precaución sobre todo en las laderas umbrías inclinadas por encima del límite del bosque, y en todas las orientaciones en altitud. Los "whumpfs" y las fisuras que propagan son señales de alarma que indican este peligro. Los lugares peligrosos están cubiertos con nieve reciente y resultan difíciles de reconocer. Estos aumentarán con la altitud. En los sectores más afectados por las precipitaciones los puntos peligrosos son más numerosos y extensos. Son posibles desencadenamientos a distancia.

Es necesaria mucha experiencia en la evaluación del peligro de aludes.

### Manto nivoso

Patrones de peligro

pp.5: nevada después de un largo periodo frío

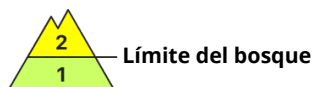
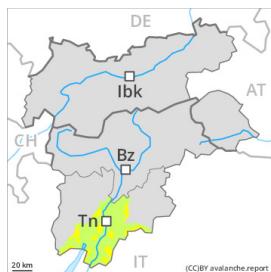
pp.6: frío, nieve suelta y viento

Con el viento con rachas fuertes, las placas de viento aumentarán de tamaño ligeramente. La nieve reciente y la nieve venteada cubren un manto débil de nieve antigua por encima del límite del bosque. En la parte central del manto de nieve se encuentran capas débiles de cristales angulosos. Especialmente en las laderas umbrías por encima del límite del bosque, y en las laderas soleadas inclinadas en altitud. Las placas de viento apenas identificables se volverán cada vez más inestables en altitud. Los "whumpfs" y las fisuras que propagan indican la estructura desfavorable del manto de nieve.

### Tendencia

La nieve reciente y la nieve venteada se mantienen inestables. Especialmente en altitud. Con el viento fuerte del norte, el martes se formarán nuevas placas de viento. El peligro de aludes permanecerá invariable.

## Grado de Peligro 2 - Limitado



**Tendencia: peligro de aludes sin cambios** →  
 en Miércoles 08 12 2021



Nieve  
 venteada



Límite del  
 bosque



Capas  
 débiles  
 persistentes



Límite del  
 bosque

La nieve venteada y las capas débiles persistentes deben evaluarse con atención.

Las placas de viento recientes y antiguas son inestables en todas las orientaciones por encima del límite del bosque. Ellas han estado cubiertas de nieve y por lo tanto son difíciles de identificar.

Las capas débiles presentes en la nieve antigua pueden ser desencadenadas en algunos lugares incluso al paso de un solo montañero. Tales lugares peligrosos se encuentran sobre todo en las laderas umbrías por encima del límite del bosque. En altitud los lugares peligrosos se encuentran en todas las orientaciones.

Los "whumpfs" y las fisuras que propagan son señales de alarma que indican este peligro. Los aludes son como mínimo de tamaño en general pequeño. En los sectores que limitan con los afectados por grado de peligro 3 (notable) el peligro de aludes es ligeramente superior.

Se recomienda una elección cuidadosa del itinerario.

### Manto nivoso

**Patrones de peligro**

pp.6: frío, nieve suelta y viento

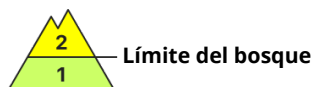
pp.5: nevada después de un largo periodo frío

La nieve reciente y la nieve venteada cubren un manto débil de nieve antigua. En la parte central del manto de nieve se encuentran capas débiles de cristales angulosos. Especialmente en las laderas umbrías por encima del límite del bosque, y en todas las orientaciones en altitud. Los "whumpfs" y las fisuras que propagan indican la estructura débil del manto de nieve. Con el viento con rachas fuertes, las placas de viento aumentarán de tamaño ligeramente. Las placas de viento apenas identificables se volverán cada vez más inestables en altitud.

### Tendencia

La nieve reciente y la nieve venteada se mantienen inestables. Especialmente en altitud. Con el viento fuerte del norte, el martes se formarán nuevas placas de viento. El peligro de aludes permanecerá invariable.

## Grado de Peligro 2 - Limitado



**Tendencia: peligro de aludes en aumento**  
 en Miércoles 08 12 2021



Nieve  
 venteada



Límite del  
 bosque



Capas  
 débiles  
 persistentes



Límite del  
 bosque

La nieve venteada y las capas débiles persistentes deben evaluarse con atención.

Las placas de viento recientes y antiguas son inestables en todas las orientaciones por encima del límite del bosque. Ellas han estado cubiertas de nieve y por lo tanto son difíciles de identificar.

Las capas débiles presentes en la nieve antigua pueden ser desencadenadas en algunos lugares incluso al paso de un solo montañero. Tales lugares peligrosos se encuentran sobre todo en las laderas umbrías por encima del límite del bosque. En altitud los lugares peligrosos se encuentran en todas las orientaciones.

Los "whumpfs" y las fisuras que propagan son señales de alarma que indican este peligro. Los aludes son como mínimo de tamaño en general pequeño. En los sectores que limitan con los afectados por grado de peligro 3 (notable) el peligro de aludes es ligeramente superior.

Se recomienda una elección cuidadosa del itinerario.

### Manto nivoso

**Patrones de peligro**

pp.6: frío, nieve suelta y viento

pp.5: nevada después de un largo periodo frío

En los últimos días se han acumulado en una zona extensa de 10 a 20 cm de nieve, localmente más. El viento fuerte ha transportado intensamente la nieve reciente. Con el viento del noroeste, el martes las placas de viento aumentarán de tamaño adicionalmente. La nieve reciente y la nieve venteada cubren un manto débil de nieve antigua por encima del límite del bosque. Las placas de viento a veces cubiertas de nieve reciente permanecen aún inestables. En la parte central del manto de nieve se encuentran capas débiles de cristales angulosos. Especialmente en las laderas umbrías cerca del límite del bosque, y por encima del límite del bosque. También en las laderas solanas inclinadas en altitud.

Los "whumpfs" y las fisuras que propagan indican la estructura desfavorable del manto de nieve.

### Tendencia

El miércoles caerá nieve hasta cotas bajas en una zona amplia. El peligro de aludes aumentará durante el día. El manto de nieve permanece proclive al desencadenamiento. Especialmente en altitud.