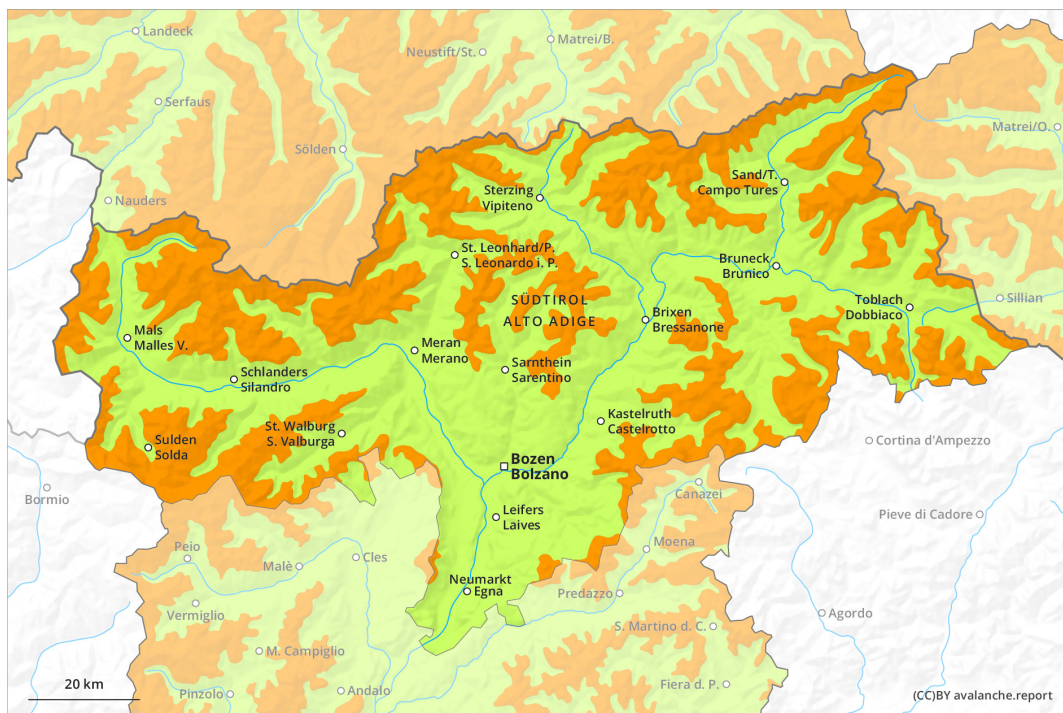
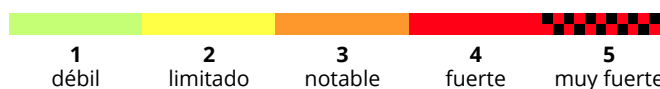
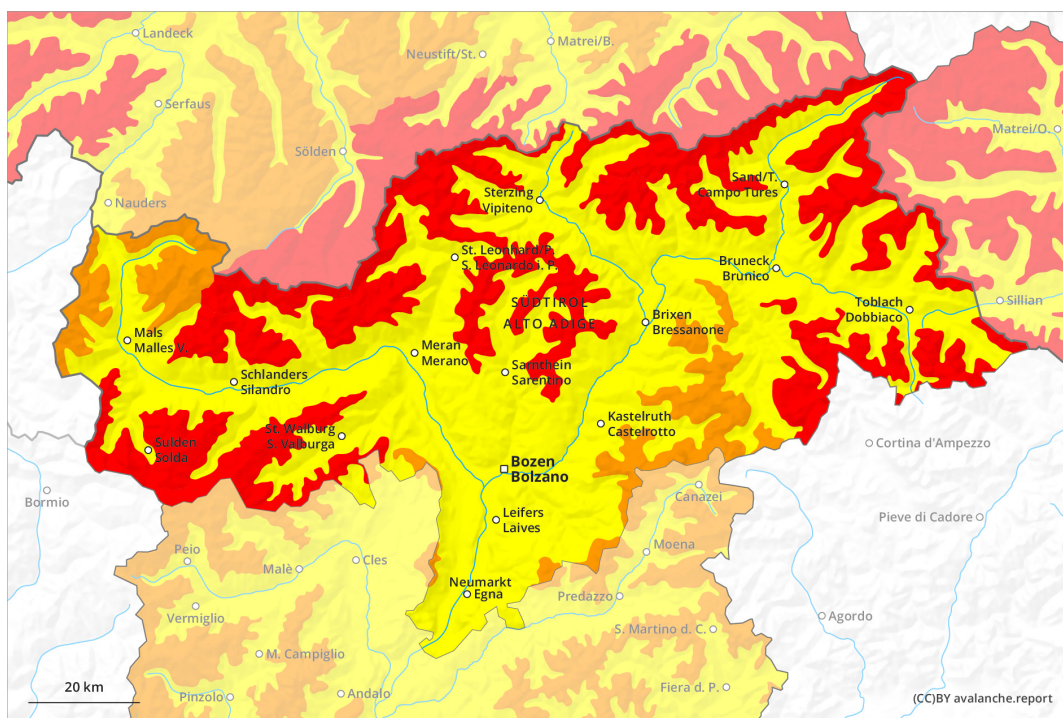




AM

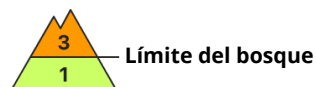
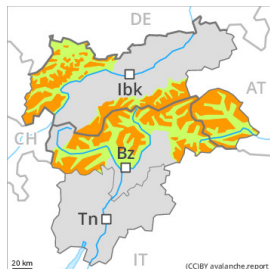
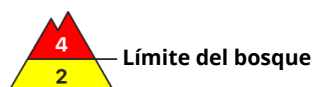
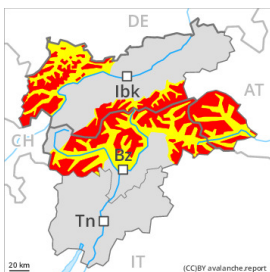
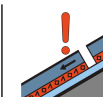
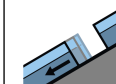


PM





Grado de Peligro 4 - Fuerte

AM:**Tendencia: peligro de aludes sin cambios** →
en Jueves 09 12 2021**Límite del bosque****Límite del bosque****PM:****Tendencia: peligro de aludes sin cambios** →
en Jueves 09 12 2021**Límite del bosque****Límite del bosque****2200m**

Deslizamientos

A consecuencia de la nieve reciente y el viento fuerte, hasta la última hora de la tarde el peligro de aludes aumentará al grado 4 (fuerte). Fuera de las pistas controladas la situación de aludes es delicada.

A consecuencia de la nieve reciente y el viento fuerte, a partir de mediodía son probables avalanchas naturales, de manera aislada grandes. Esto se aplica especialmente en las laderas umbrías inclinadas cerca del límite del bosque, y por encima del límite del bosque.

Los aludes de nieve seca pueden desencadenarse en el manto débil de nieve antigua ya al paso de un único montañero. Sobre todo en las laderas umbrías inclinadas cerca del límite del bosque, y por encima del límite del bosque. También en las laderas solanas inclinadas en altitud. De manera aislada son posibles desencadenamientos a distancia. En los sectores más afectados por las precipitaciones los puntos peligrosos son más numerosos y extensos. Estos son frecuentes en las inmediaciones de las pistas. Estos lugares peligrosos son resultan difíciles de reconocer incluso para un montañero experto.

En todas las orientaciones, las placas de viento aumentarán de tamaño nuevamente. Estas últimas deben ser evaluadas de manera crítica.

Además, en los sectores más afectados por las precipitaciones, son probables avalanchas de deslizamiento basal. Sobre todo en las laderas herbosas inclinadas por debajo de los 2200 m aproximadamente.

Son importantes mucha experiencia en la evaluación del peligro de aludes y prudencia máxima.

Manto nivoso

**Patrones de peligro**

pp.5: nevada después de un largo periodo frío

pp.6: frío, nieve suelta y viento

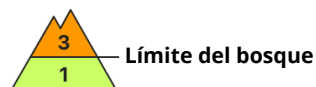
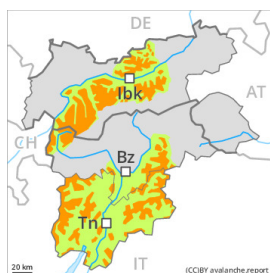
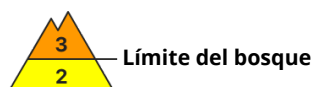
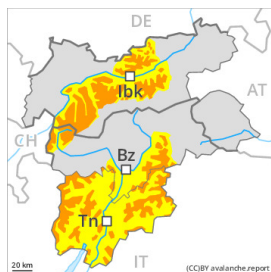
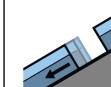
En el período hasta el miércoles se prevén en una zona extensa de 15 a 30 cm de nieve en todas las cotas, localmente más. El viento con rachas muy fuertes transportará intensamente la nieve reciente y la nieve antigua. La nieve reciente y las placas de viento extensas se depositarán encima de una superficie desfavorable del manto de nieve antigua en todas las orientaciones por encima del límite del bosque. Las placas de viento más recientes son muy inestables en todas las orientaciones. En la parte central del manto de nieve se encuentran capas débiles de cristales angulosos. Especialmente en las laderas umbrías cerca del límite del bosque, y por encima del límite del bosque. También en las laderas solanas inclinadas en altitud. Los "whumpfs" y las fisuras que propagan indican la estructura desfavorable del manto de nieve.

Tendencia

Con las bajas temperaturas y el viento de fuerte a muy fuerte del norte, el manto de nieve no llegará a consolidarse. El manto de nieve permanece proclive al desencadenamiento. Especialmente en altitud, y en las laderas umbrías.



Grado de Peligro 3 - Notable

AM:**Tendencia: peligro de aludes sin cambios** →
en Jueves 09 12 2021**Límite del bosque****Límite del bosque****PM:****Tendencia: peligro de aludes sin cambios** →
en Jueves 09 12 2021Nieve
venteada**Límite del bosque**Capas
débiles
persistentes**Límite del bosque**

Deslizamientos



2200m

A consecuencia de la nieve reciente y el viento fuerte, hasta la última hora de la tarde el peligro de aludes aumentará. Fuera de las pistas controladas la situación de aludes es en algunos casos delicada.

A consecuencia de la nieve reciente y el viento fuerte, a partir de mediodía son posibles avalanchas naturales. Esto se aplica especialmente en las laderas umbrías inclinadas cerca del límite del bosque, y por encima del límite del bosque.

Los aludes de nieve seca pueden desencadenarse en el manto débil de nieve antigua ya al paso de un único montañero. Sobre todo en las laderas umbrías inclinadas cerca del límite del bosque, y por encima del límite del bosque. También en las laderas solanas inclinadas en altitud. De manera aislada son posibles desencadenamientos a distancia. En los sectores más afectados por las precipitaciones los puntos peligrosos son más numerosos y extensos. Estos son frecuentes en las inmediaciones de las pistas. Estos lugares peligrosos son difíciles de reconocer incluso para un montañero experto.

En todas las orientaciones, las placas de viento aumentarán de tamaño nuevamente. Ellas deben ser evaluadas de manera crítica.

Además, en los sectores más afectados por las precipitaciones, son probables avalanchas de deslizamiento basal. Sobre todo en las laderas herbosas inclinadas por debajo de los 2200 m aproximadamente.

Son importantes mucha experiencia en la evaluación del peligro de aludes y prudencia máxima.

Manto nivoso

**Patrones de peligro**

pp.5: nevada después de un largo periodo frío

pp.6: frío, nieve suelta y viento

En el período hasta el miércoles se prevén en una zona extensa de 15 a 25 cm de nieve en todas las cotas, localmente más. El viento con rachas muy fuertes transportará intensamente la nieve reciente y la nieve antigua. La nieve reciente y las placas de viento extensas se depositarán encima de una superficie desfavorable del manto de nieve antigua en todas las orientaciones por encima del límite del bosque. Las placas de viento más recientes permanecen aún inestables. Sobre todo en altitud. En la parte central del manto de nieve se encuentran capas débiles de cristales angulosos. Especialmente en las laderas umbrías cerca del límite del bosque, y por encima del límite del bosque. También en las laderas solanas inclinadas en altitud.

Los "whumpfs" y las fisuras que propagan indican la estructura desfavorable del manto de nieve.

Tendencia

Con las bajas temperaturas y el viento de fuerte a muy fuerte del norte, el manto de nieve no llegará a consolidarse. El manto de nieve permanece proclive al desencadenamiento. Especialmente en altitud, y en las laderas umbrías.