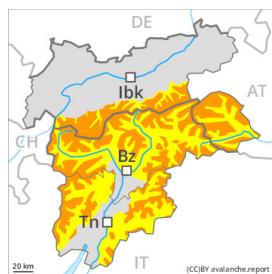


## Grau de Perill 3 - Marcat



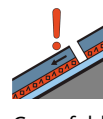
**Tendència: Perill d'allaus constant**  
en Dimecres 15 12 2021 →



Neu ventada



Límit del bosc



Capa feble persistent



Límit del bosc



Neu humida



2400m

En cotes altes i zones d'alta muntanya la situació d'allaus és en part encara en alguns casos crítica.

Les plaques de vent recents i antigues són inestables. Fins i tot un únic practicant d'esports d'hivern pot desencadenar allaus. Precaució als vessants obacs inclinats prop del límit del bosc, i també en totes les orientacions en cotes altes i zones d'alta muntanya. Aquests són actualment freqüents també a les immediacions de les pistes.

En alguns indrets, les allaus poden desencadenar-se al mantell feble de neu vella. Sobretot a les zones de mantell prim. Les allaus poden atènyer mides grans de manera aïllada. Són possibles desencadenaments a distància. Els "whumpfs" i les fissures que propaguen indiquen la pobra estabilitat de la neu.

En el transcurs de la jornada: A conseqüència de l'augment de la temperatura diürna i la radiació solar, són possibles només de manera aïllada allaus de neu molt humida i de lliscament basal. Especialment als vessants assolellats molt inclinats.

Són necessàries experiència i prudència.

## Mantell de neu

### Patrons de perill

pp.6: neu freda i incohesiva i vent

El lligam intern entre les diverses plaques de vent i amb la neu vella és localment desfavorable.

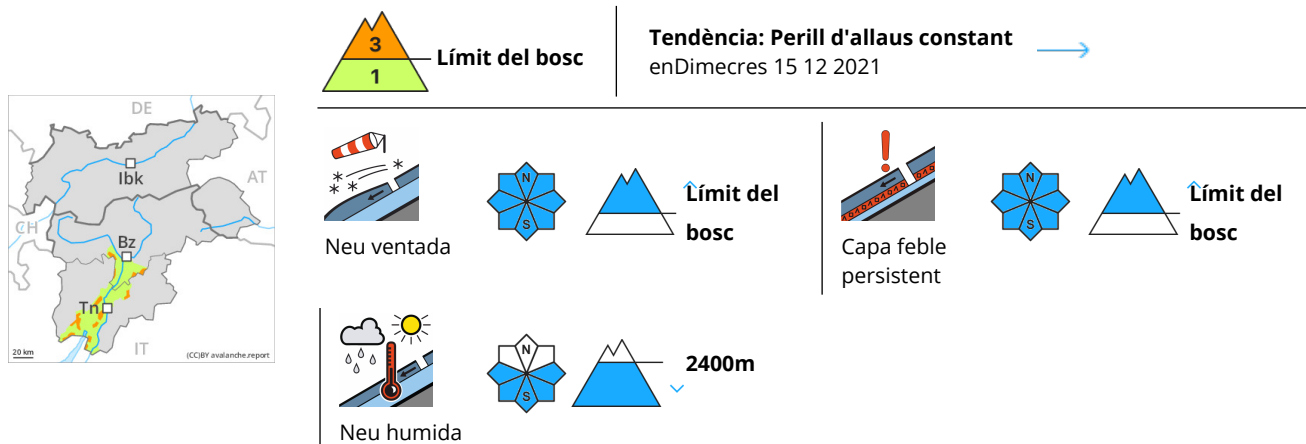
A la part central del mantell de neu es troben capes febles de cristalls angulosos. Especialment als vessants obacs per sobre del límit del bosc, i també als vessants assolellats en altitud.

Les observacions sobre el terreny i els perfils estratigràfics confirmen la complexa situació d'allaus.

## Tendència

El mantell de neu roman procliu al desencadenament. Les condicions meteorològiques afavoriran un lent enfortiment de les capes de neu superficials. A conseqüència de l'augment de la temperatura diürna i la radiació solar, són possibles només de manera aïllada allaus de neu molt humida de mida petita i mitjana.

## Grau de Perill 3 - Marcat



La situació d'allaus és en part encara en alguns casos crítica.

Les plaques de vent recents i antigues són inestables. Fins i tot un únic practicant d'esports d'hivern pot desencadenar allaus. Precaució als vessants obacs inclinats prop del límit del bosc, i també en totes les orientacions en cotes altes i zones d'alta muntanya.

En alguns indrets, les allaus poden desencadenar-se al mantell feble de neu vella. Sobretot a les zones de mantell prim. Les allaus poden atènyer mides grans de manera aïllada. Són possibles desencadenaments a distància. Els "whumpfs" i les fissures que propaguen indiquen la pobra estabilitat de la neu.

A conseqüència de l'augment de la temperatura diürna i la radiació solar, són probables allaus de neu molt humida de mida petita i mitjana. Especialment als vessants assolellats molt inclinats.

Són necessàries experiència i prudència.

## Mantell de neu

### Patrons de perill

pp.6: neu freda i incohesiva i vent

pp.5: nevada després d'un període llarg fred

El lligam intern entre les diverses plaques de vent i amb la neu vella és localment desfavorable.

A la part central del mantell de neu es troben capes febles de cristalls angulosos. Especialment als vessants obacs per sobre del límit del bosc, i també als vessants assolellats en altitud.

Les observacions sobre el terreny i els perfils estratigràfics confirmen la complexa situació d'allaus.

## Tendència

El mantell de neu roman procliu al desencadenament. Les condicions meteorològiques afavoriran un lent enfortiment de les capes de neu superficials. A conseqüència de l'augment de la temperatura diürna i la radiació solar, són possibles allaus de neu molt humida de mida petita i mitjana.