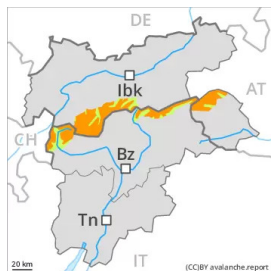


Grau de Perill 3 - Marcat



Tendència: Perill d'allaus constant →
en Divendres 25 02 2022

Les capes febles presents a la neu vella requereixen cautela El problema de neu ventada ha de ser avaluat amb atenció.

Les plaques de vent dels darrers dies són en part encara inestables. Elles poden desencadenar-se al pas d'un sol muntanyenc. Els indrets perillosos es troben als vessants obacs inclinats per sobre dels 2200 m aproximadament. Prop de les carenes, en canals i cubetes els indrets perillosos són més nombrosos. En alguns indrets, les allaus poden desencadenar-se a les capes més profundes del mantell de neu ja al pas d'un únic muntanyenc. Això s'aplica als vessants inclinats orientats a oest, nord i est entre els 2200 i els 2600 m aproximadament. Les allaus poden, en part, atènyer mides perillosament grans.

Amb la pujada de la temperatura i la radiació solar diürna, als vessants assolellats extremadament inclinats són possibles algunes allaus de neu sense cohesió de mida petita.

Mantell de neu

Patrons de perill (pp.6: neu freda i incohesiva i vent)

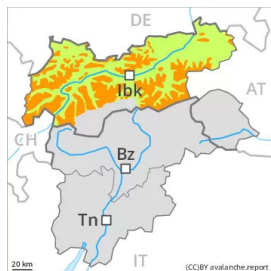
El dijous, amb el vent del sud-oest de moderat a fort, es formaran plaques de vent addicionals. El lligam intern entre les diverses plaques de vent i amb la neu vella és localment desfavorable. Elles són en general fàcilment identificables però propenses al desencadenament.

La part central del mantell s'ha facetat i és feble. Sobretot als vessants obacs entre els 2200 i els 2600 m aproximadament.

Tendència

Amb el refredament i el vent de feble a moderat de l'oest, durant els propers dies les plaques de vent s'estabilitzaran.

Grau de Perill 3 - Marcat



Tendència: perill d'allaus en disminució
en Divendres 25 02 2022



La neu ventada i les capes febles persistents requereixen atenció.

La neu recent dels darrers dies i en particular les plaques de vent extenses formades pel vent del nord-oest de fort a molt fort poden ser desencadenades al pas d'un sol muntanyenc sobretot en vessants inclinats orientats a nord-oest, nord i sud-est per sobre dels 2200 m aproximadament. Als vessants obacs inclinats i poc freqüentats i en altitud la probabilitat de desencadenament és superior.

Sobretot als vessants inclinats orientats a oest, nord i est, a la part central del mantell de neu es troben capes febles de cristalls angulosos. Són especialment crítics els vessants obacs. Principalment entre els 2200 i els 2600 m aproximadament. Les allaus poden, de manera molt aïllada, produir un desencadenament a la neu vella i atènyer mides perillosament grans. Precaució en zones de transició de mantell prim a profund, com per exemple a l'entrada de canals i cubetes.

A més hi ha un perill latent d'allaus de lliscament basal. Sobretot als vessants herbosos inclinats.

Mantell de neu

Patrons de perill

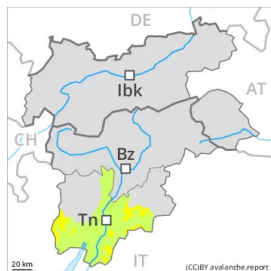
pp.6: neu freda i incohesiva i vent

El vent amb ratxes molt fortes ha transportat molta neu. S'han format plaques de vent inestables. Això s'aplica als vessants inclinats orientats a nord-oest, nord i sud-est per sobre dels 2200 m aproximadament. Les plaques de vent més recents descansen a sobre de capes toves sobretot en vessants obacs protegits del vent i a les zones d'alta muntanya. Amb la pujada de temperatures i la radiació solar, les plaques de vent s'estabilitzaran. Especialment als vessants assolellats inclinats per sota dels 2600 m aproximadament. La part central del mantell s'ha facetat i és feble. Sobretot als vessants obacs entre els 2200 i els 2600 m aproximadament.

Tendència

El perill d'allaus disminuirà progressivament.

Grau de Perill 2 - Moderat



Tendència: Perill d'allaus constant →
en Divendres 25 02 2022

El mantell de neu és estable en la majoria de casos. Atenció al problema de neu ventada recent.

Durant els darrers dies, amb el vent del nord fort, s'han format plaques de vent majoritàriament de mida petita localment. Aquests indrets perillosos es troben en totes les orientacions en altitud i també en canals, cubetes i darrere de canvis abruptes de pendent. Elles són en general fàcilment identificables i han de ser avaluades acuradament. Les capes febles presents a la neu vella poden ser desencadenades de manera aïllada i especialment amb sobrecàrregues fortes. En cotes inferiors i per sota del límit del bosc el mantell de neu és ben consolidat.

Mantell de neu

En cotes altes i zones d'alta muntanya hi ha menys neu de l'habitual. El vent fort ha transportat la neu vella de feble cohesió. Les plaques de vent majoritàriament de mida petita poden desencadenar-se de manera aïllada i en general només per sobrecàrregues fortes en vessants obacs molt inclinats i generalment en cotes altes i zones d'alta muntanya. Per sota del límit del bosc no hi ha prou neu per la pràctica dels esports d'hivern.

Tendència

El perill d'allaus romandrà invariable.

Grau de Perill 2 - Moderat



Tendència: Perill d'allaus constant →
en Divendres 25 02 2022

Atenció al problema de neu ventada recent.

Durant els darrers dies, amb el vent del nord fort, s'han format plaques de vent a vegades fàcilment desencadenables localment. Aquests indrets perillosos es troben en totes les orientacions en altitud i també en canals, cubetes i darrere de canvis abruptes de pendent. Elles són en general fàcilment identificables i han de ser avaluades acuradament. Les capes febles presents a la neu vella poden ser desencadenades especialment amb sobrecàrregues fortes. En cotes inferiors i per sota del límit del bosc el mantell de neu és ben consolidat.

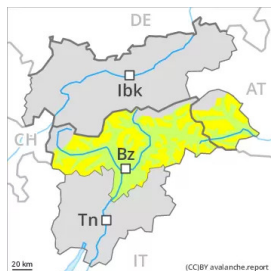
Mantell de neu

En cotes altes i zones d'alta muntanya hi ha menys neu de l'habitual. El vent fort ha transportat la neu vella de feble cohesió. Les plaques de vent majoritàriament de mida petita no s'han lligat bé amb la neu vella. A la part central del mantell de neu es troben capes febles. Sobretot en cotes altes i zones d'alta muntanya.

Tendència

El perill d'allaus romandrà invariable.

Grau de Perill 2 - Moderat



Tendència: Perill d'allaus constant →
en Divendres 25 02 2022

El problema de neu ventada ha de ser avaluat amb atenció.

Les plaques de vent dels darrers dies representen la principal font de perill. Elles són majoritàriament només petites però propenses al desencadenament. Elles ja poden desencadenar-se al pas d'un sol muntanyenc sobretot en vessants obacs inclinats per sobre dels 2200 m aproximadament. Els indrets perillosos es troben sobretot a les zones protegides del vent i també en cubetes, canals i darrere de canvis sobtats de pendent.

De manera molt aïllada, les allaus poden desencadenar-se també a les capes més profundes del mantell de neu. Això s'aplica als vessants inclinats orientats a oest, nord i est entre els 2200 i els 2600 m aproximadament. Les allaus poden atènyer mides grans de manera aïllada.

Mantell de neu

Patrons de perill

pp.6: neu freda i incohesiva i vent

El dijous, amb el vent del sud-oest de moderat a fort, es formaran plaques de vent addicionals. Les plaques de vent recents i antigues no es lligaran bé amb la neu vella sobretot en vessants obacs protegits del vent. Elles són en general fàcilment identificables però propenses al desencadenament.

La part central del mantell s'ha facetat i és feble. Sobretot als vessants obacs entre els 2200 i els 2600 m aproximadament.

Tendència

Les plaques de vent més recents representen la principal font de perill. Amb el refredament i el vent de feble a moderat de l'oest, durant els propers dies les plaques de vent s'estabilitzaran.