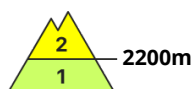
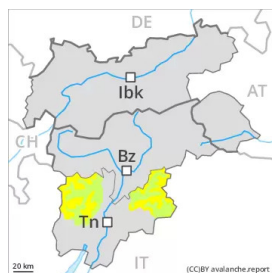


Grad de perilh 2 - Moderat



Tendència: perilh de lauegi constant →
enDimèrcles 02 03 2022

Eth mantèth de nhèu ei estable ena majoria de casi. Atencion ath problèma de nhèu ventada recenta.

Damb eth vent fòrt deth nòrd, locaument s'an format plaques de vent a viatges inestables. Aguesti endrets perilhosi se tròben sustot en pales fòrça arribentes ombrères en altitud e tanben en canaus, conques e ath darrèr de cambis abruptes de pendent. Eres son en generau facilament identificables. Enes pales ombrères arribentes, es coches febles presentes ena nhèu vieilha pòden desencadenar-se de manèra isolada e especiaument damb subrecargues fòrtes. En còtes inferiores e per dejós deth limit deth bòsc eth mantèth de nhèu ei ben consolidat.

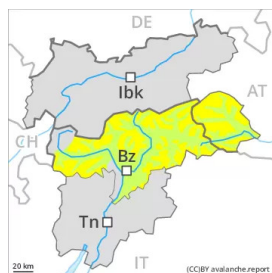
Celh de nhèu

En còtes nautas e zònes de nauta montanha i a mens nhèu dera acostumada. Damb es temperatures doces, era radiacion solara e eth vent de feble a moderat, enes darrèri dies es plaques de vent s'an estabilizat. Especiaument enes pales soleienques. Ací eth mantèth de nhèu ei melhor consolidat. Eth mantèth de nhèu vieilh ei procliu ath desencadenament en quauqui endrets. Sustot enes pales ombrères entre es 2200 e es 2600 m aproximativament.

Tendència

Locaument enquiath matin queirà pòca nhèu. Eth perilh de lauegi demorarà invariable.

Grad de perilh 2 - Moderat



Tendència: Diminucion deth perilh de lauegi
enDimèrcles 02 03 2022



Eth problèma de nhèu ventada recenta ei era hònt principau de perilh.

Es plaques de vent mès recentes son en part inestables. Eres se pòden desencadenar ath pas d'un unic montanhaire sustot en pales ombrères arribentes per dessus des 2200 m aproximativament. Es plaques de vent majoritàriament de mida petita son clarament identificables peth montanhaire expèrt. En nautada es endrets perilhosi son mès nombrosi. Principalement apròp des crestes.

De manèra fòrça isolada, es lauegi pòden desencadenar-se ena nhèu vielha sustot per subrecargues fòrtes. Precaucion sustot en zònes de transicion de celh prim a pregon enes pales ombrères extrèmament arribentes en altitud. Es endrets perilhosi son mès de fòrça mau reconéisher.

Celh de nhèu

Patrons de perilh

pp.6: heired, nhèu sense coesion e vent

pp.7: zònes praubes de nhèu en zònes abundantes de nhèu

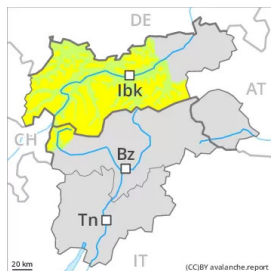
Damb eth vent damb bohades fòrtes, enes darrèri dies s'an format naues plaques de vent. Es plaques de vent mès recentes non s'an estacat ben damb era nhèu vielha sustot en pales ombrères emparades deth vent en altitud.

Ena part centrau deth mantèth de nhèu se tròben coches febles de cristalhs angulosi. Eth mantèth de nhèu vielh ei procliu ath desencadenament en quauqui endrets. Sustot enes terren pòc freqüentades enes pales ombrères fòrça arribentes.

Tendència

Eth perilh de lauegi disminuirà progressivament. Quauqu'uns endrets perilhosi se tròben sustot enes pales ombrères arribentes e pòc freqüentades.

Grad de perilh 2 - Moderat



Tendència: perilh de lauegi constant
enDimèrcles 02 03 2022 →

Coches febles persistentes. Nhèu ventada recenta.

En quauqui endrets, es lauegi pòden desencadenar-se en mantèth feble de nhèu vielha sustot per subrecargues fòrtes. Açò s'aplique principalement enes pales ombrères fòrça arribentes entre es 2200 e es 2600 m aproximativament en terren pòc freqüentades. Quauqu'uns endrets perilhosi se tròben tanben apròp des crestes per dessús des 2600 m aproximativament. Precaucion sustot en zònes de transicion de celh prim a pregon, e tanben enes zònes de celh prim. Es lauegi son aumens de mida mejana.

Ath delà en altitud es plaques de vent mès recentes des darrèri dies son en quauqui casi favorables ath desencadenament. Eres se pòden desencadenar ath pas d'un unic montanhaire sustot en pales ombrères arribentes per dessús des 2200 m aproximativament. En nautada es endrets perilhosi son mès nombrosi. Principalement apròp des crestes. Acumulacions de nhèu ventada son facilament identificables. Eres s'ei possible s'aerien d'evitar.

Celh de nhèu

Patrons de perilh

pp.7: zònes praubes de nhèu en zònes abundantes de nhèu

pp.6: heired, nhèu sense coesion e vent

Era part centrau deth mantèth s'a facetat e ei febla. Sustot enes pales ombrères entre es 2200 e es 2600 m aproximativament. Mès de manèra isolada tanben enes zònes de celh prim apròp des crestes per dessús des 2600 m aproximativament. Ath long dera frontèra damb Soïssa e ena Vallelunga eth mantèth de nhèu ei mes favorable ath desencadenament.

Damb eth vent damb bohades fòrtes, s'an format naues plaques de vent. Aguestes darrères non s'an estacat ben damb era nhèu vielha sustot en pales ombrères emparades deth vent e en zònes de nauta montanha. Eres son principalement petites.

Tendència

Es condicions de temps causaràn ua graduau consolidacion deth mantèth de nhèu. Es lauegi sequi pòden, de manèra fòrça isolada, produsir un desencadenament ena nhèu vielha e arténher mides mejanes.

Grad de perih 1 - Fèble



Tendència: perih de lauegi constant →
enDimèrcles 02 03 2022

Eth mantèth de nhèu ei estable ena majoria de casi. En fòrça endrets non i a qu'un shinhau de nhèu.

Es naues e es vielhes acumulacions de nhèu ventada son principaument petites e se pòden desencadenar sonque de manèra isolada. Quauqu'uns endrets perilhosi se tròben sustot enes pales ombrères extrèmes per dessus des 2200 m aproximativament. Ena rèsta de sectors eth mantèth de nhèu ei ben consolidat. Era dura superfícia deth mantèth de nhèu ei perilhosa per esguitlades enes pales arribentes.

Celh de nhèu

I a mens nhèu dera acostumada. Per dejós deth limit deth bòsc non i a pas pro nhèu entara practica des espòrts d'iuèrn. Eth mantèth de nhèu ei majoritàriament estable, damb ua crosta de regèu establada en superfícia.

Tendència

En quauqui sectors enquia dimars queirà pòca nhèu. Eth perih de lauegi demorarà invariable.

Grad de perih 1 - Fèble



Tendència: perih de lauegi constant →
enDimèrcles 02 03 2022

Eth problèma de nhèu ventada recenta requerís atencion.

Es plaques de vent de mida mès a lèu petita des darrèri dies son en part inestables sustot en pales ombrères fòrça arribentes en altitud. Eres son de bon identificar peth montanhaire expèrt. Precaucion sustot apròp des crestes.

Celh de nhèu

Patrons de perih

pp.6: heired, nhèu sense coesion e vent

pp.7: zònes praubes de nhèu en zònes abundantes de nhèu

Damb eth vent damb bohades fòrtes, s'an format naues plaques de vent. Aguestes darrères non s'an estacat ben damb era nhèu vielha sustot en pales ombrères emparades deth vent.

Tendència

Era situacion de lauegi qu'ei mès a lèu favorable en fòrça endrets.

Grad de perilh 1 - Fèble



Tendència: perilh de lauegi constant →

enDimèrcles 02 03 2022

Eth mantèth de nhèu ei estable ena majoria de casi. En fòrça endrets non i a qu'un shinhau de nhèu.

Es naues e es vielhes acumulacions de nhèu ventada son principaument petites e se pòden desencadenar sonque de manèra isolada. Quauqu'uns endrets perilhosi se tròben sustot enes pales ombrères extrèmes per dessus des 2200 m aproximativament. Ena rèsta de sectors eth mantèth de nhèu ei ben consolidat. Era dura superfícia deth mantèth de nhèu ei perilhosa per esguitlades enes pales arribentes.

Celh de nhèu

Peth moment i a pòca nhèu. Per dejós deth limit deth bòsc i a pòca nhèu. Eth mantèth de nhèu ei majoritàriament estable, damb ua crosta de regèu establada en superfícia.

Tendència

Eth perilh de lauegi demorarà invariable.