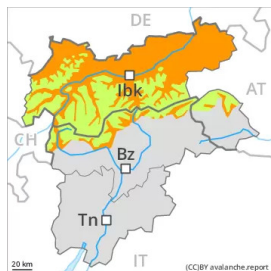


Degré de danger 3 - Marqué



Tendance: danger d'avalanche constant →

le Samedi 19 03 2022

Des avalanches de neige mouillée et de glissement sont toujours possibles.

Des avalanches mouillées peuvent en général être déclenchées par des personnes et atteindre une taille moyenne. Des avalanches spontanées mouillées de moyenne et rarement grande taille sont toujours possibles. Ceci sur les pentes raides exposées à l'est, au sud et à l'ouest en dessous d'environ 2600 m comme à toutes les expositions à moyenne altitude. Prudence surtout dans les endroits plutôt faiblement enneigés. Dans ces endroits le manteau neigeux est plus fragile.

En outre il existe un danger à ne pas sous-estimer d'avalanches de glissement. Ceci sur les pentes raides herbeuses dans les régions bien enneigées. Les avalanches de glissement peuvent se déclencher spontanément et atteindre une grande taille de manière isolée. Les zones présentant des fissures de glissement doivent être évitées dans la mesure du possible.

Manteau neigeux

Modèles de danger

md.10: situation de printemps

md.2: neige glissante

Sur les pentes exposées à l'est, au sud et à l'ouest et aussi à basses et moyennes altitudes:

Le manteau neigeux est complètement détrempé. Le rayonnement nocturne est très peu présent. La surface de la neige regèle peu. Il tombe localement très peu de pluie.

Sur les pentes à l'ombre et en haute montagne:

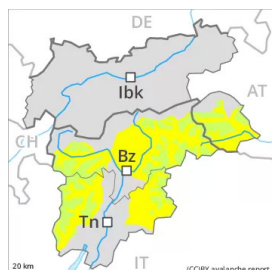
Le manteau neigeux est généralement stable.

On trouve suivant l'influence du vent des hauteurs de neiges très différentes. Surtout au sud ainsi qu'à basse et moyenne altitude on ne trouve plus que peu de neige, notamment sur les pentes ensoleillées.

Tendance

Diminution à peine marquée du danger d'avalanches mouillées.

Degré de danger 2 - Limité



Tendance: danger d'avalanche constant →

le Samedi 19 03 2022

Des avalanches de neige mouillée et de glissement sont toujours possibles.

Des avalanches mouillées peuvent par endroits être déclenchées par des personnes et atteindre une taille moyenne. Ceci sur les pentes raides exposées à l'est, au sud et à l'ouest en dessous d'environ 2600 m comme à toutes les expositions à moyenne altitude. Prudence surtout dans les endroits plutôt faiblement enneigés. Dans ces endroits le manteau neigeux est plus fragile.

En outre il existe un danger à ne pas sous-estimer d'avalanches de glissement. Ceci sur les pentes raides herbeuses dans les régions bien enneigées. Les avalanches de glissement peuvent se déclencher spontanément et atteindre une taille assez importante. Les zones présentant des fissures de glissement doivent être évitées dans la mesure du possible.

Manteau neigeux

Modèles de danger

md.10: situation de printemps

md.2: neige glissante

Sur les pentes exposées à l'est, au sud et à l'ouest et aussi à basses et moyennes altitudes:

Le manteau neigeux est complètement détrempé. Le rayonnement nocturne est très peu présent. La surface de la neige regèle peu. Il tombe localement très peu de pluie.

Sur les pentes à l'ombre et en haute montagne:

Le manteau neigeux est généralement stable.

On trouve suivant l'influence du vent des hauteurs de neiges très différentes. Surtout au sud ainsi qu'à basse et moyenne altitude on ne trouve plus que peu de neige, notamment sur les pentes ensoleillées.

Tendance

Diminution à peine marquée du danger d'avalanches mouillées.

Degré de danger 1 - Faible



Tendance: danger d'avalanche constant →

le Samedi 19 03 2022

En général il y a trop peu de neige pour les sports d'hiver. Neige mouillée à surveiller.

La surface de la neige regèle à peine et est déjà ramollie le matin. Le danger d'avalanches de neige mouillée et de glissement subsiste, notamment sur les pentes raides exposées à l'est, au sud et à l'ouest. Des avalanches sont généralement uniquement petites mais en partie déjà déclençables par un seul amateur de sports d'hiver. Prudence surtout dans les endroits plutôt faiblement enneigés. Dans le Massif du Latemar les endroits dangereux sont un peu plus fréquents et le danger plus élevé.

Manteau neigeux

Modèles de danger

md.10: situation de printemps

Avec le ciel très nuageux le manteau neigeux ne peut pas se solidifier pendant la nuit. La surface de la neige regèle peu. Spécialement sur les pentes exposées à l'est, au sud et à l'ouest le manteau neigeux est totalement mouillé.

Surtout sur les pentes raides ensoleillées ainsi qu'à basse et moyenne altitude on ne trouve plus que peu de neige.

Tendance

Des avalanches mouillées sont toujours possibles.