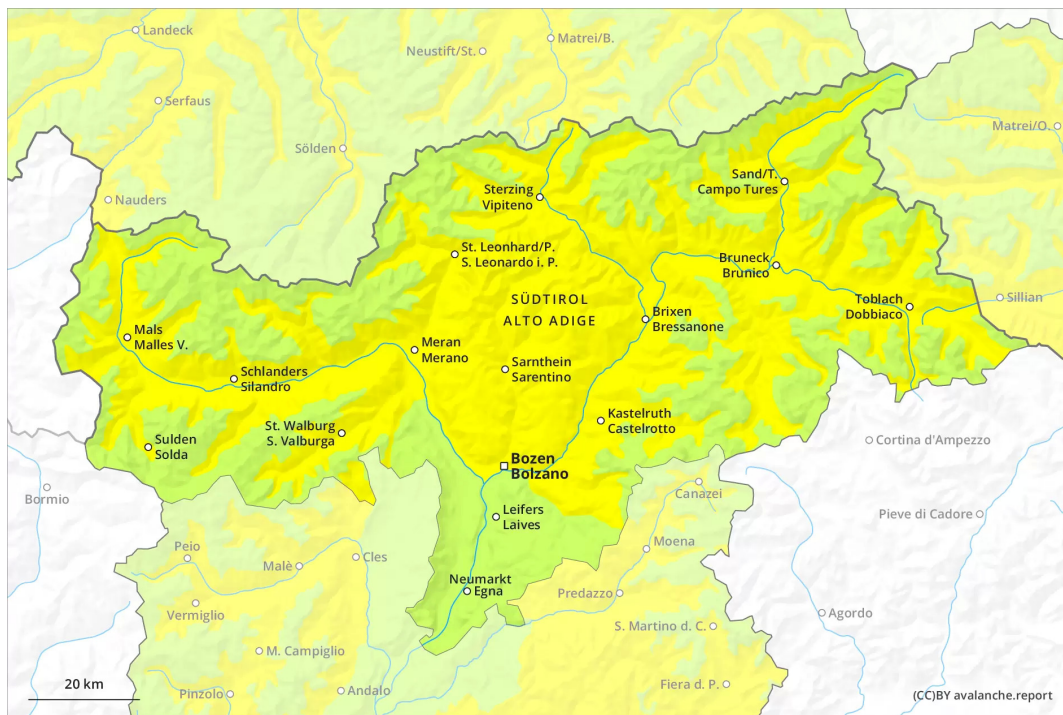
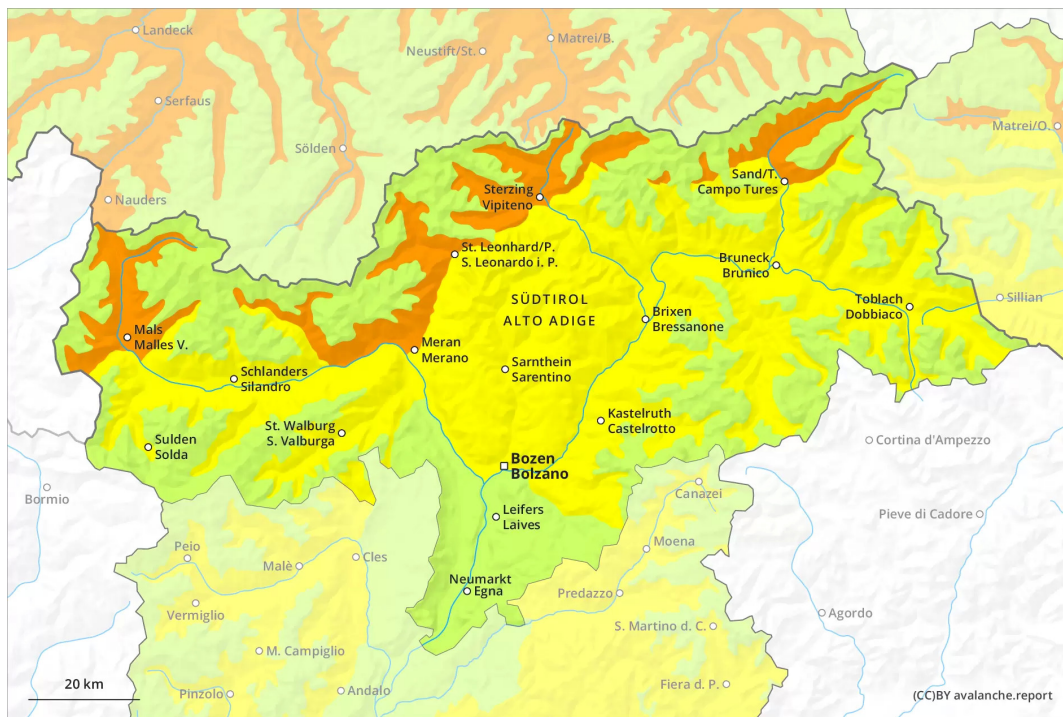




Matin



Après-midi



Degré de danger 3 - Marqué

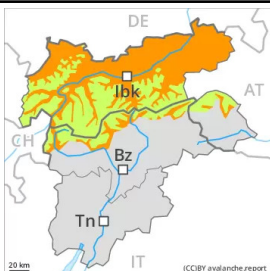
AM:



Tendance: danger d'avalanche constant →

le Dimanche 20 03 2022

PM:



Tendance: danger d'avalanche constant →

le Dimanche 20 03 2022

Augmentation du danger d'avalanches humides et mouillées avec le réchauffement diurne et le rayonnement solaire.

Le matin, il règne temporairement des conditions avalancheuses partiellement favorables. Le danger d'avalanches de neige mouillée et de glissement augmente dès la matinée. Des avalanches de neige mouillée et de glissement de plus en plus nombreuses de moyenne et rarement grande taille sont possibles en cours de journée. Ceci particulièrement sur les pentes raides ensoleillées en dessous d'environ 2600 m comme à toutes les expositions à moyenne altitude. Prudence surtout dans les endroits plutôt faiblement enneigés. Dans ces endroits le manteau neigeux est plus fragile. Des avalanches mouillées peuvent toujours être déjà déclenchées par un seul amateur de sports d'hiver. Avec le radoucissement et le rayonnement solaire l'activité des avalanches humides spontanées augmente. Les randonnées devraient être commencées tôt et terminées à temps.

Manteau neigeux

Modèles de danger

md.10: situation de printemps

md.2: neige glissante

La surface de la neige est regelée sur une faible épaisseur et se ramollit rapidement. Le soleil et la chaleur entraînent en cours de journée surtout sur les pentes raides au soleil en dessous d'environ 2600 m une saturation d'eau rapide du manteau neigeux. Dans les endroits plutôt faiblement enneigés le manteau neigeux se ramollit plus rapidement.

On trouve suivant l'influence du vent des hauteurs de neiges très différentes. Surtout au sud ainsi qu'à basse et moyenne altitude on ne trouve plus que peu de neige.

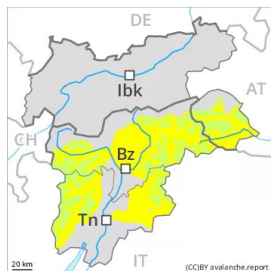
Tendance

Les conditions sont assez favorables le matin après une nuit claire. Des avalanches de neige mouillée et de glissement de plus en plus nombreuses de moyenne taille sont possibles avec le réchauffement diurne et



le rayonnement solaire.

Degré de danger 2 - Limité



Tendance: danger d'avalanche constant →

leDimanche 20 03 2022

Des avalanches petites et moyennes mouillées sont toujours possibles.

Des avalanches mouillées peuvent par endroits être déclenchées par des personnes et atteindre une taille moyenne. Ceci sur les pentes raides exposées à l'est, au sud et à l'ouest en dessous d'environ 2600 m comme à toutes les expositions à moyenne altitude. Prudence surtout dans les endroits plutôt faiblement enneigés. Dans ces endroits le manteau neigeux est plus fragile. Avec le radoucissement et le rayonnement solaire l'activité des avalanches humides spontanées augmente.

En outre il existe un danger latent d'avalanches de glissement. Ceci sur les pentes raides herbeuses dans les régions bien enneigées.

Les randonnées devraient être commencées tôt et terminées à temps.

Manteau neigeux

Modèles de danger

md.10: situation de printemps

Le rayonnement nocturne est parfois réduit. La surface de la neige est regelée sur une faible épaisseur et se ramollit rapidement. Le soleil et la chaleur entraînent en cours de journée surtout sur les pentes raides au soleil en dessous d'environ 2600 m une saturation d'eau rapide du manteau neigeux. Dans les endroits plutôt faiblement enneigés le manteau neigeux se ramollit plus rapidement.

On trouve suivant l'influence du vent des hauteurs de neiges très différentes. Surtout au sud ainsi qu'à basse et moyenne altitude on ne trouve plus que peu de neige.

Tendance

Les conditions sont assez favorables le matin. Des avalanches et coulées mouillées isolées sont possibles avec le réchauffement diurne et le rayonnement solaire.

Degré de danger 1 - Faible



Tendance: danger d'avalanche constant →

leDimanche 20 03 2022

En général il y a trop peu de neige pour les sports d'hiver. Neige mouillée à surveiller.

La surface de la neige regèle à peine et est déjà ramollie le matin. Le danger d'avalanches de neige mouillée et de glissement subsiste, notamment sur les pentes raides exposées à l'est, au sud et à l'ouest. Des avalanches sont généralement uniquement petites mais en partie déjà déclenchables par un seul amateur de sports d'hiver. Prudence surtout dans les endroits plutôt faiblement enneigés. Dans le Massif du Latemar les endroits dangereux sont un peu plus fréquents et le danger plus élevé.

Manteau neigeux

Modèles de danger

md.10: situation de printemps

Le rayonnement nocturne est parfois réduit. La surface de la neige est regelée sur une faible épaisseur et se ramollit rapidement. Le soleil et la chaleur entraînent en cours de journée surtout sur les pentes raides au soleil en dessous d'environ 2600 m une saturation d'eau rapide du manteau neigeux. Dans les endroits plutôt faiblement enneigés le manteau neigeux se ramollit plus rapidement.

Surtout au sud ainsi qu'à basse et moyenne altitude on ne trouve plus que peu de neige.

Tendance

Les conditions sont assez favorables le matin. Des avalanches et coulées mouillées isolées sont possibles avec le réchauffement diurne et le rayonnement solaire.