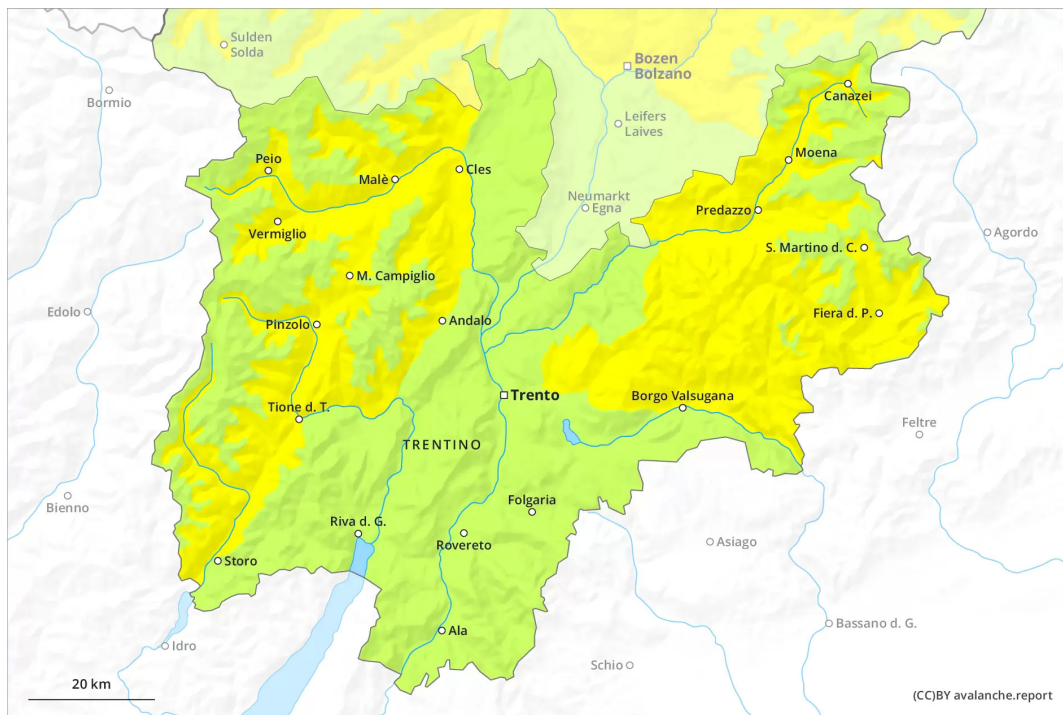
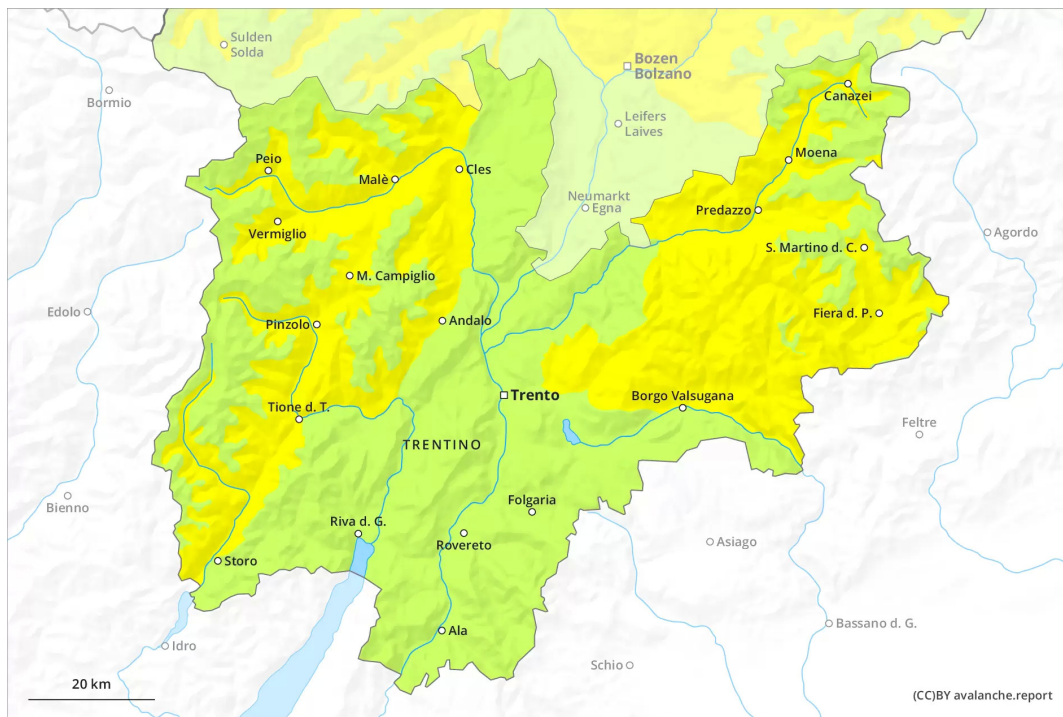




Matin

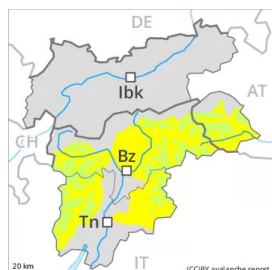


Après-midi





Degré de danger 2 - Limité



Tendance: danger d'avalanche constant →

le Lundi 21 03 2022

Des avalanches petites et moyennes mouillées sont toujours possibles.

Des avalanches mouillées peuvent par endroits être déclenchées par des personnes et atteindre une taille moyenne. Ceci sur les pentes raides exposées à l'est, au sud et à l'ouest en dessous d'environ 2600 m comme à toutes les expositions à moyenne altitude. Dans les régions où le rayonnement nocturne est réduit le danger existe déjà le matin.

En outre, de rares avalanches de glissement sont encore possibles. Ceci sur les pentes raides herbeuses dans les régions bien enneigées.

Manteau neigeux

Modèles de danger

md.10: situation de printemps

Le rayonnement nocturne est par endroits réduit. Avec les brouillards élevés aucune croûte de surface n'apparaît pendant la nuit. Dans les autres régions le manteau neigeux ne gèle que peu. Le soleil et la chaleur entraînent en cours de journée surtout sur les pentes raides au soleil en dessous d'environ 2600 m un ramollissement rapide du manteau neigeux. Dans les endroits plutôt faiblement enneigés le manteau neigeux se ramollit plus rapidement.

On trouve suivant l'influence du vent des hauteurs de neiges très différentes. Surtout au sud on observe moins de neige que d'habitude à moyenne altitude.

Tendance

Les conditions sont printanières. Augmentation du danger d'avalanches mouillées en cours de journée.



Degré de danger 1 - Faible



Tendance: danger d'avalanche constant →

le Lundi 21 03 2022

En général il y a trop peu de neige pour les sports d'hiver. Neige mouillée à surveiller.

La surface de la neige regèle à peine et se ramollit dès la matinée. Le danger d'avalanches de neige mouillée et de glissement subsiste, notamment sur les pentes raides exposées à l'est, au sud et à l'ouest. Des avalanches sont généralement uniquement petites mais en partie déjà déclenchables par un seul amateur de sports d'hiver. Prudence surtout dans les endroits plutôt faiblement enneigés. Dans le Massif du Latemar les endroits dangereux sont un peu plus fréquents et le danger plus élevé.

Manteau neigeux

Modèles de danger

md.10: situation de printemps

Le rayonnement nocturne est parfois réduit. Avec les brouillards élevés aucune croûte de surface n'apparaît pendant la nuit. Dans les autres régions le manteau neigeux ne gèle que peu. Le soleil et la chaleur entraînent en cours de journée surtout sur les pentes raides au soleil en dessous d'environ 2600 m une saturation d'eau rapide du manteau neigeux. Dans les endroits plutôt faiblement enneigés le manteau neigeux se ramollit plus rapidement.

On ne trouve plus que peu de neige.

Tendance

Les conditions sont printanières. Augmentation du danger d'avalanches mouillées en cours de journée.