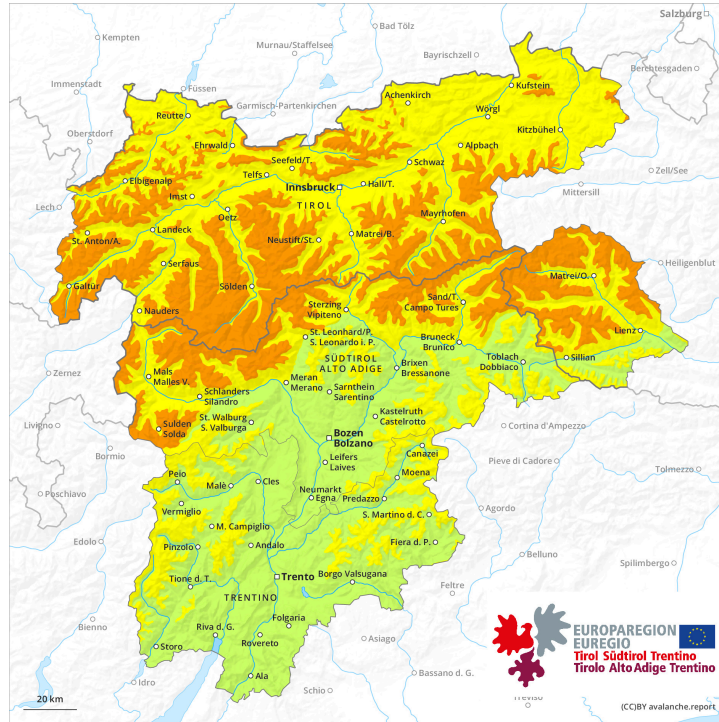
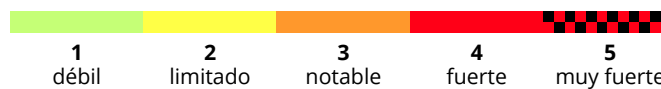
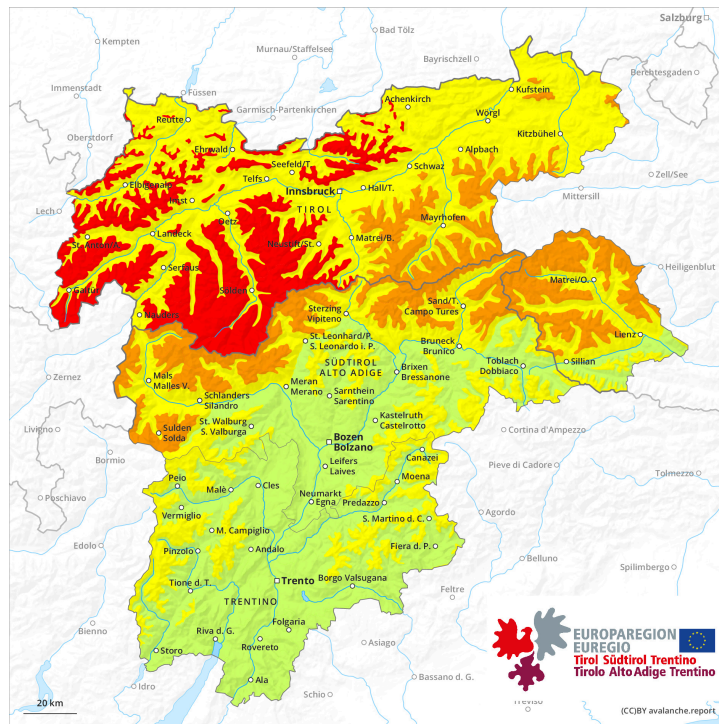




**AM**



**PM**

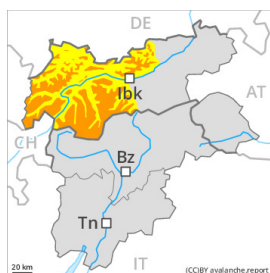


## Grado de Peligro 4 - Fuerte

**AM:**



**Tendencia: peligro de aludes en aumento**  
 en Sábado 24 12 2022



Capas débiles persistentes



2200m

Snowpack stability: **very poor**

Frequency: **some**

Avalanche size: **large**



Placas de viento



2200m

Snowpack stability: **poor**

Frequency: **many**

Avalanche size: **medium**



Nieve húmeda



1800m

Snowpack stability: **poor**

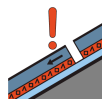
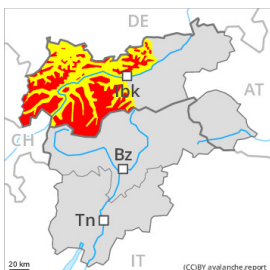
Frequency: **some**

Avalanche size: **small**

**PM:**



**Tendencia: peligro de aludes en aumento**  
 en Sábado 24 12 2022



Capas débiles persistentes



2200m

Snowpack stability: **very poor**

Frequency: **some**

Avalanche size: **large**



Placas de viento



2200m

Snowpack stability: **very poor**

Frequency: **many**

Avalanche size: **medium**



Nieve húmeda



2000m

Snowpack stability: **poor**

Frequency: **some**

Avalanche size: **small**

En los sectores más afectados por las precipitaciones, en el transcurso de la jornada se alcanzará posiblemente el grado de peligro 4 (fuerte). El peligro existe principalmente en las zonas de alta montaña frecuentadas por los montañeros.

A consecuencia de la nieve reciente y el viento fuerte, claro aumento del peligro de aludes. Fuera de las pistas abiertas la situación de aludes es delicada en algunos lugares.

A última hora de la mañana: Incluso un solo practicante de deportes de invierno puede fácilmente



desencadenar aludes, especialmente en las laderas inclinadas orientadas a oeste, norte y este por encima de los 2200 m aproximadamente. Precaución sobre todo cerca de los cordales, y en las cubetas, canales y detrás de los cambios abruptos de pendiente. Los aludes son en parte de tamaño mediano.

Tarde: A consecuencia de la nieve reciente y el viento fuerte, en el transcurso de la jornada son posibles avalanchas naturales. Esto se da en todas las orientaciones en cotas altas y alta montaña.

Los aludes pueden desencadenarse en capas más profundas y alcanzar tamaños grandes de manera aislada, sobre todo en las laderas umbrías muy inclinadas por encima de los 2200 m aproximadamente. A consecuencia de la lluvia, son probables muchas purgas de nieve húmeda o muy húmeda.

Son necesarias mucha atención y la máxima prudencia.

## Manto nivoso

### Patrones de peligro

pp.1: capas débiles persistentes profundas

pp.6: frío, nieve suelta y viento

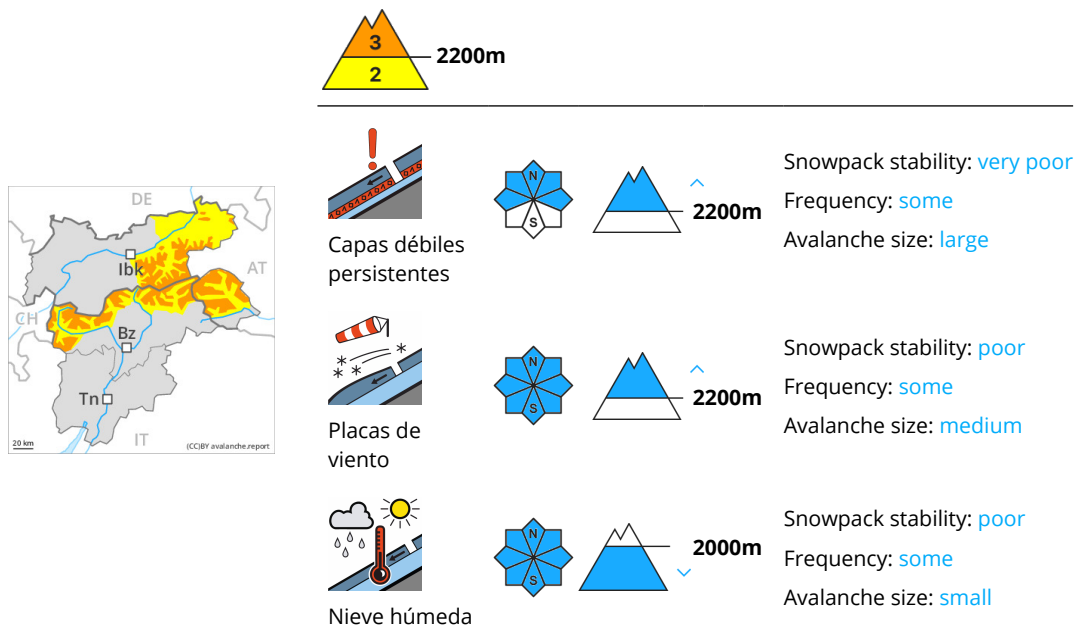
Sobre todo al norte y al oeste caerán en una zona extensa de 20 a 50 cm de nieve por encima de los 2200 m aproximadamente, localmente más. Con la nieve reciente y el viento con rachas muy fuertes del cuadrante noroeste, se formarán abundantes placas de viento. Estas últimas se depositarán encima de un manto débil de nieve antigua sobre todo en orientaciones oeste a este por el norte por encima de los 2200 m aproximadamente. La unión entre las diversas placas de viento es desfavorable.

La lluvia causará en un área extensa por debajo de los 2000 m aproximadamente un gradual empapamiento del manto de nieve.

## Tendencia

Con la nieve reciente y el viento fuerte, el sábado el peligro de aludes aumentará ligeramente, especialmente en los sectores más afectados por las precipitaciones.

## Grado de Peligro 3 - Notable



Con la nieve reciente y el viento la situación de aludes es en algunos casos desfavorable. Nieve venteada y capas débiles persistentes son la principal fuente de peligro.

Con la nieve reciente y el viento fuerte, el peligro de aludes aumentará al grado 3 (notable). Incluso un solo practicante de deportes de invierno puede fácilmente desencadenar aludes, especialmente en las laderas inclinadas orientadas a oeste, norte y este por encima de los 2200 m aproximadamente, y en las laderas soleadas muy inclinadas en altitud. Los aludes pueden, en algunos casos, desencadenarse en capas más profundas y alcanzar tamaños grandes. De manera aislada son posibles desencadenamientos a distancia y aludes naturales, sobre todo en las laderas umbrías muy inclinadas en cotas altas. Precaución sobre todo cerca de los cordales, y en las cubetas, canales y detrás de los cambios abruptos de pendiente. Con la subida de la cota de nieve, son probables avalanchas de deslizamiento basal y purgas de nieve húmeda por debajo de los 2200 m aproximadamente. Son necesarias atención y prudencia.

### Manto nivoso

**Patrones de peligro**

pp.1: capas débiles persistentes profundas

pp.6: frío, nieve suelta y viento

Caerán hasta 20 cm de nieve por encima de los 2200 m aproximadamente, localmente más. Con la nieve reciente y el viento de fuerte a muy fuerte del cuadrante noroeste, se formarán placas de viento inestables. Estas últimas se depositarán encima de un manto débil de nieve antigua sobre todo en laderas umbrías inclinadas por encima de los 2200 m aproximadamente. La parte inferior del manto se ha facetado y es débil.

La lluvia causará en un área extensa por debajo de los 2000 m aproximadamente un gradual



empapamiento del manto de nieve.

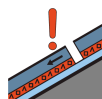
## Tendencia

El sábado caerá un poco de nieve al norte. Nieve venteada y capas débiles persistentes son la principal fuente de peligro.

## Grado de Peligro 2 - Limitado



**Tendencia: peligro de aludes sin cambios** →  
 en Sábado 24 12 2022



Capas débiles persistentes



Snowpack stability: **poor**  
 Frequency: **some**  
 Avalanche size: **medium**



Nieve húmeda



Snowpack stability: **poor**  
 Frequency: **few**  
 Avalanche size: **medium**



Placas de viento



Snowpack stability: **fair**  
 Frequency: **some**  
 Avalanche size: **medium**

Las capas débiles en la nieve antigua representan la principal fuente de peligro.

Las capas débiles en la nieve antigua pueden ser desencadenadas incluso al paso de un solo montañero. Esto se da especialmente en las laderas muy inclinadas orientadas a oeste, norte y este por encima de los 2200 m aproximadamente, y en las laderas soleadas muy inclinadas en altitud. Precaución cerca de los cordales, y en las cubetas, canales y detrás de los cambios abruptos de pendiente. Los aludes pueden, de manera aislada, alcanzar tamaños medianos.

Por debajo de los 2500 m aproximadamente son posibles avalanchas de nieve húmeda de tamaño pequeño y mediano. En el transcurso de la jornada, con el viento con rachas fuertes del cuadrante noroeste, se formarán placas de viento de tamaño más bien pequeño. Precaución sobre todo en las laderas umbrías muy inclinadas por encima de los 2800 m aproximadamente cerca de los cordales. Se recomienda una elección meticulosa del itinerario.

### Manto nivoso

**Patrones de peligro**

pp.1: capas débiles persistentes profundas

La parte inferior del manto se ha facetado y es débil, sobre todo en las laderas inclinadas orientadas a oeste, norte y este por encima de los 2200 m aproximadamente. Los desencadenamientos de aludes y las observaciones sobre el terreno confirman la estructura desfavorable del manto de nieve. Las placas de viento más recientes se depositarán encima de capas blandas sobre todo en laderas orientadas a noroeste, norte y nordeste por encima de los 2800 m aproximadamente.

Con las temperaturas suaves, en los últimos días se ha formado una costra superficial. Esto se da especialmente en las laderas solanas inclinadas por debajo de los 2600 m aproximadamente.



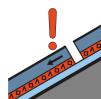
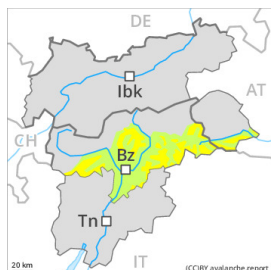
## Tendencia

El manto de nieve antiguo permanece proclive al desencadenamiento. Con la subida de la temperatura diurna y la radiación solar, son aún posibles purgas y avalanchas de nieve húmeda de tamaño pequeño y mediano.

## Grado de Peligro 2 - Limitado



**Tendencia: peligro de aludes sin cambios** →  
 en Sábado 24 12 2022



Capas débiles persistentes



Snowpack stability: **poor**  
 Frequency: **some**  
 Avalanche size: **medium**



Placas de viento



Snowpack stability: **fair**  
 Frequency: **some**  
 Avalanche size: **medium**

### Las capas débiles en la nieve antigua representan la principal fuente de peligro.

Las capas débiles en la nieve antigua pueden ser desencadenadas incluso al paso de un solo montañero. Esto se da especialmente en las laderas muy inclinadas orientadas a oeste, norte y este por encima de los 2200 m aproximadamente, y en las laderas soleadas muy inclinadas en altitud. Precaución cerca de los cordales, y en las cubetas, canales y detrás de los cambios abruptos de pendiente. Los aludes pueden, de manera aislada, alcanzar tamaños medianos.

El viernes, con el viento de fuerte a muy fuerte del cuadrante noroeste, se formarán placas de viento de tamaño más bien pequeño, especialmente cerca de collados y cordales y en altitud.

Se recomienda una elección meticulosa del itinerario.

### Manto nivoso

**Patrones de peligro**

pp.1: capas débiles persistentes profundas

pp.6: frío, nieve suelta y viento

La parte inferior del manto se ha facetado y es débil, sobre todo en las laderas inclinadas orientadas a oeste, norte y este por encima de los 2200 m aproximadamente, y en las laderas soleadas inclinadas en altitud.

En una zona amplia viento del noroeste de intensidad fuerte. Caerá un poco de nieve sobre todo al norte. Las placas de viento más recientes se depositarán encima de capas blandas sobre todo en laderas umbrías por encima de los 2600 m aproximadamente.

Hay poca nieve al norte.

### Tendencia

El manto de nieve antiguo permanece proclive al desencadenamiento. Atención al problema de nieve venteada reciente.