

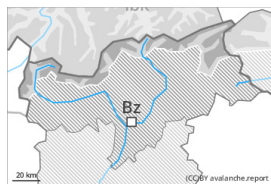
## Grado de Peligro 3 - Notable



Límite del bosque

Tendencia: **peligro de aludes sin cambios** →

en Martes 28 11 2023



Nieve reciente



Límite del bosque

Estabilidad del manto de nieve: **muy pobre**

Frecuencia: **algunas**

Tamaño del alud: **mediano**



Capas débiles persistentes



2400m

Estabilidad del manto de nieve: **muy pobre**

Frecuencia: **algunas**

Tamaño del alud: **grande**



Nieve reciente



Límite del bosque

Estabilidad del manto de nieve: **pobre**

Frecuencia: **algunas**

Tamaño del alud: **mediano**

Nieve reciente y nieve venteada son la principal fuente de peligro. Capas débiles persistentes por encima de los 2400 m aproximadamente.

Con la nevada y el viento de fuerte a muy fuerte del noroeste, en los últimos días se ha desarrollado una situación de aludes en algunos casos crítica. La nieve reciente abundante del fin de semana así como las placas de viento que se esperan en todas las orientaciones pueden fácilmente ser desencadenadas al paso de un solo montañero por encima del límite del bosque. Son desfavorables también las laderas cercanas al límite del bosque. Los aludes pueden desencadenarse por la nieve antigua y alcanzar tamaños grandes, sobre todo en las laderas umbrías inclinadas por encima de los 2400 m aproximadamente, y en las laderas soleadas inclinadas por encima de los 2800 m aproximadamente. Las condiciones fuera de las pistas son críticas. Es necesaria mucha experiencia en la evaluación del peligro de aludes.

## Manto nivoso

### Patrones de peligro

pp.6: frío, nieve suelta y viento

pp.4: frío después de cálido / cálido después de frío

En los últimos días ha caído mucha nieve. En una zona amplia se han acumulado de 30 a 60 cm de nieve, localmente hasta 100 cm. La nieve reciente y la nieve venteada son inestables por encima del límite del bosque. El manto de nieve es proclive al desencadenamiento cerca del límite del bosque. La nieve reciente y la nieve venteada se depositarán encima de capas blandas en laderas umbrías protegidas del viento en altitud. En la parte central del manto de nieve hay capas débiles de cristales facetados. Esto se da especialmente en las laderas umbrías inclinadas por encima de los 2400 m aproximadamente, y en las laderas soleadas inclinadas por encima de los 2800 m aproximadamente. Las fisuras que propagan al pasar y los sonidos de "whumpf" confirman la estructura desfavorable del manto de nieve.

## Tendencia



Sobre todo al noroeste y al norte nieve reciente poco abundante. Escaso descenso del peligro de aludes.

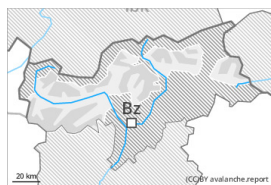
## Grado de Peligro 2 - Limitado



Límite del bosque

Tendencia: **peligro de aludes sin cambios** →

en Martes 28 11 2023



Placas de viento



Límite del bosque

Estabilidad del manto de nieve: **pobre**

Frecuencia: **algunas**

Tamaño del alud: **mediano**



Capas débiles persistentes



2400m

Estabilidad del manto de nieve: **pobre**

Frecuencia: **pocas**

Tamaño del alud: **grande**

### Atención al problema de nieve venteada reciente. Capas débiles persistentes en cotas altas y alta montaña.

Durante los últimos días, con la nieve reciente y el viento muy fuerte del noroeste, se han formado placas de viento inestables especialmente en canales y cubetas y detrás de los cambios abruptos de pendiente. Las placas de viento friables pueden desencadenarse ya al paso de un solo montañero en todas las orientaciones en cotas altas y alta montaña. En los sectores que limitan con los afectados por grado de peligro 3 (notable), los lugares peligrosos son más frecuentes.

Capas débiles persistentes: De manera aislada los aludes pueden implicar las capas más profundas del manto de nieve y alcanzar dimensiones bastante grandes, sobre todo en las laderas umbrías inclinadas por encima de los 2400 m aproximadamente, y en las laderas soleadas inclinadas por encima de los 2800 m aproximadamente.

Además del peligro de ser enterrado por un alud, se debe tener en cuenta también el peligro de ser arrastrado hacia una trampa del terreno.

Actualmente, el servicio de predicción de aludes tiene información limitada. Por lo tanto, debe evaluarse detenidamente el peligro de aludes local.

### Manto nivoso

Patrones de peligro

pp.6: frío, nieve suelta y viento

pp.1: capas débiles persistentes profundas

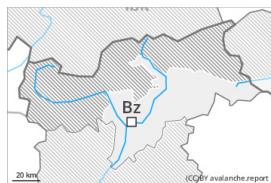
Sobre todo al norte en los últimos días se han acumulado de 10 a 20 cm de nieve, localmente más. La nieve reciente y la nieve venteada son inestables por encima del límite del bosque. La nieve reciente y la nieve venteada se depositarán encima de capas blandas en laderas umbrías protegidas del viento en altitud. En el manto de nieve antigua hay capas débiles de cristales facetados, sobre todo en las laderas umbrías inclinadas por encima de los 2400 m aproximadamente, y en las laderas soleadas inclinadas por encima de los 2800 m aproximadamente.

### Tendencia



Los factores meteorológicos impedirán una disminución del peligro de aludes. El problema de nieve venteadada reciente es la principal fuente de peligro.

## Grado de Peligro 1 - Débil



Tendencia: **peligro de aludes sin cambios** →  
en Martes 28 11 2023



Placas de viento



2400m

Estabilidad del manto de nieve: **pobre**

Frecuencia: **pocas**

Tamaño del alud: **pequeño**

Las nuevas acumulaciones de nieve venteada y las menos recientes representan la principal fuente de peligro.

Durante los últimos días, con el viento muy fuerte del noroeste, se han formado placas de viento bien visibles especialmente en canales y cubetas y detrás de los cambios abruptos de pendiente. Las placas de viento, en su mayoría de tamaño pequeño, pueden desencadenarse ya al paso de un solo montañero sobre todo en laderas umbrías muy inclinadas en cotas altas y alta montaña. Los lugares peligrosos son bastante raros. Al norte, los lugares peligrosos son un poco más frecuentes. Atención al peligro de ser arrastrados por un alud sobre despeñaderos.

Actualmente, el servicio de predicción de aludes tiene información limitada. Por lo tanto, debe evaluarse detenidamente el peligro de aludes local.

## Manto nivoso

### Patrones de peligro

pp.6: frío, nieve suelta y viento

En general no hay suficiente nieve para la práctica de los deportes de invierno.

Con el fuerte enfriamiento, se ha formado una costra superficial, especialmente en las laderas solanas inclinadas en todas las cotas, y en las laderas umbrías por debajo de los 2400 m aproximadamente.

## Tendencia

El problema de nieve venteada requiere atención.