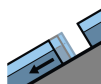


## Grado de Peligro 3 - Notable



**Tendencia: peligro de aludes sin cambios** →

en Lunes 11 12 2023



Deslizamientos



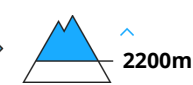
Estabilidad del manto de nieve: **muy pobre**

Frecuencia: **algunas**

Tamaño del alud: **mediano**



Placas de viento



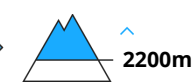
Estabilidad del manto de nieve: **pobre**

Frecuencia: **muchas**

Tamaño del alud: **mediano**



Capas débiles persistentes



Estabilidad del manto de nieve: **regular**

Frecuencia: **pocas**

Tamaño del alud: **grande**

**Atención al problema de deslizamientos basales. La nieve venteada y las capas débiles persistentes requieren atención.**

Hay un peligro pronunciado de aludes de deslizamiento basal. Esto se da en las laderas herbosas inclinadas por debajo de los 2400 m aproximadamente. Evitar las zonas con grietas de deslizamiento basal.

Las placas de viento más recientes son inestables en todas las orientaciones. Precaución sobre todo en las laderas con acumulaciones de nieve venteada por encima de los 2200 m aproximadamente, y en las cubetas, canales y detrás de los cambios abruptos de pendiente.

Las capas débiles en la nieve antigua pueden ser desencadenadas especialmente con sobrecargas fuertes sobre todo en zonas de transición de manto delgado a grueso, como por ejemplo en la entrada de canales y cubetas. Esto se da en las laderas muy inclinadas por encima de los 2200 m aproximadamente. Los aludes pueden alcanzar tamaños grandes de manera aislada.

## Manto nivoso

### Patrones de peligro

pp.6: frío, nieve suelta y viento

pp.2: deslizamientos

Las condiciones meteorológicas han causado por debajo de los 2200 m aproximadamente una humidificación del manto de nieve. En una zona amplia caerán de 15 a 40 cm de nieve. Con la nieve reciente y el viento de fuerte a muy fuerte del oeste, se formarán abundantes placas de viento. Las nuevas acumulaciones de nieve venteada descansan encima de capas blandas en todas las orientaciones en cotas altas y alta montaña. En la parte central del manto de nieve hay capas débiles de cristales facetados sobre todo por encima de los 2200 m aproximadamente.



## Tendencia

El peligro de aludes permanecerá invariable.

## Grado de Peligro 3 - Notable



Tendencia: **peligro de aludes sin cambios** →

en Lunes 11 12 2023



Placas de viento



Estabilidad del manto de nieve: **pobre**

Frecuencia: **muchas**

Tamaño del alud: **mediano**



Deslizamientos



Estabilidad del manto de nieve: **muy pobre**

Frecuencia: **algunas**

Tamaño del alud: **mediano**



Capas débiles persistentes



Estabilidad del manto de nieve: **regular**

Frecuencia: **pocas**

Tamaño del alud: **grande**

El problema de nieve venteada reciente es la principal fuente de peligro. Atención al problema de deslizamientos basales.

Las placas de viento más recientes son muy inestables en todas las orientaciones. Precaución sobre todo por encima de los 2200 m aproximadamente, y en las cubetas, canales y detrás de los cambios abruptos de pendiente. Los aludes pueden desencadenarse con facilidad y alcanzar dimensiones bastante grandes. Los lugares peligrosos y la probabilidad de desencadenamiento aumentarán con la altitud.

Hay peligro de aludes de deslizamiento basal. Esto se da en las laderas herbosas inclinadas por debajo de los 2400 m aproximadamente. Evitar las zonas con grietas de deslizamiento basal.

Las capas débiles en la nieve antigua pueden ser desencadenadas especialmente con sobrecargas fuertes sobre todo en zonas de transición de manto delgado a grueso, como por ejemplo en la entrada de canales y cubetas. Esto se da en las laderas muy inclinadas por encima de los 2200 m aproximadamente. Los aludes pueden alcanzar tamaños grandes de manera aislada.

## Manto nivoso

### Patrones de peligro

pp.6: frío, nieve suelta y viento

pp.2: deslizamientos

Las condiciones meteorológicas han causado por debajo de los 2200 m aproximadamente una progresiva humidificación del manto de nieve. En una zona amplia caerán de 10 a 25 cm de nieve. Con la nieve reciente y el viento de fuerte a muy fuerte del noroeste, se formarán placas de viento adicionales. Estas últimas descansan encima de capas blandas en todas las orientaciones en cotas altas y alta montaña. En la parte central del manto de nieve hay capas débiles de cristales facetados sobre todo por encima de los 2200 m aproximadamente.



## Tendencia

El peligro de aludes permanecerá invariable.

## Grado de Peligro 3 - Notable



Límite del bosque

Tendencia: **peligro de aludes sin cambios** →

en Lunes 11 12 2023



Placas de viento



Límite del bosque

Estabilidad del manto de nieve: **pobre**

Frecuencia: **muchas**

Tamaño del alud: **mediano**



Capas débiles persistentes



2400m

Estabilidad del manto de nieve: **regular**

Frecuencia: **pocas**

Tamaño del alud: **grande**

El problema de nieve venteada reciente es la principal fuente de peligro. El problema de capas débiles persistentes requiere atención.

Las placas de viento recientes y antiguas son inestables en todas las orientaciones por encima del límite del bosque. Precaución sobre todo en las laderas con acumulaciones de nieve venteada, y cerca de los cordales, en canales y cubetas. Los lugares peligrosos y la probabilidad de desencadenamiento aumentarán con la altitud.

Las capas débiles en la nieve antigua pueden ser desencadenadas especialmente con sobrecargas fuertes sobre todo en zonas de transición de manto delgado a grueso, como por ejemplo en la entrada de canales y cubetas. Esto se da en las laderas muy inclinadas por encima de los 2400 m aproximadamente. Los aludes pueden alcanzar tamaños grandes de manera aislada.

En las laderas herbosas inclinadas, son posibles avalanchas de deslizamiento basal de tamaño pequeño a mediano. Esto se da especialmente en los sectores con mucha nieve.

## Manto nivoso

### Patrones de peligro

pp.6: frío, nieve suelta y viento

pp.7: zonas de poca nieve en entornos con mucha nieve

En una zona amplia hasta la mañana caerán de 10 a 15 cm de nieve. Sobre todo al noroeste y al noreste caerán en algunos sectores hasta 25 cm de nieve. Durante la noche las placas de viento aumentarán de tamaño con el viento fuerte. Esto se da especialmente en los sectores con mucha nieve. Las nuevas acumulaciones de nieve venteada y las menos recientes descansan encima de capas blandas sobre todo en laderas umbrías en altitud.

En la parte central del manto de nieve hay capas débiles de cristales facetados sobre todo por encima de los 2400 m aproximadamente.

## Tendencia



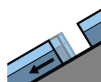
El peligro de aludes permanecerá invariable. Con la nieve reciente y el viento de fuerte a muy fuerte del cuadrante noroeste , se formarán placas de viento adicionales.

## Grado de Peligro 2 - Limitado



Tendencia: **peligro de aludes sin cambios** →

en Lunes 11 12 2023



Deslizamientos



2400m

Estabilidad del manto de nieve: **muy pobre**

Frecuencia: **algunas**

Tamaño del alud: **mediano**



Placas de viento



2200m

Estabilidad del manto de nieve: **pobre**

Frecuencia: **algunas**

Tamaño del alud: **pequeño**

El problema de deslizamientos basales es la principal fuente de peligro. El problema de nieve venteada reciente requiere atención.

Son probables cada vez más numerosas avalanchas de deslizamiento basal de tamaño mediano. Esto se da en las laderas herbosas inclinadas por debajo de los 2400 m aproximadamente. Evitar las zonas con grietas de deslizamiento basal.

Con la nieve reciente y el viento progresivamente cada vez más fuerte del noroeste, se formarán placas de viento en algunos casos inestables. Lugares peligrosos se encuentran especialmente en las laderas con acumulaciones de nieve venteada por encima de los 2200 m aproximadamente. Precaución en las cubetas, canales y detrás de los cambios abruptos de pendiente.

### Manto nivoso

Patrones de peligro

pp.2: deslizamientos

pp.6: frío, nieve suelta y viento

Las condiciones meteorológicas causarán por debajo de los 2200 m aproximadamente una progresiva humidificación del manto de nieve. Con la nieve reciente y el viento de fuerte a muy fuerte del noroeste, se formarán placas de viento. El espesor de nieve es superior a la media para estas fechas.

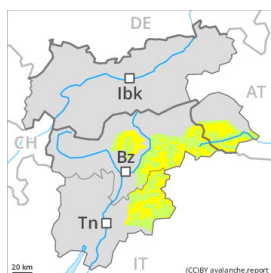
### Tendencia

El peligro de aludes permanecerá invariable.





## Grado de Peligro 2 - Limitado



2400m

**Tendencia: peligro de aludes sin cambios** →

en Lunes 11 12 2023



Placas de viento



2400m

Estabilidad del manto de nieve: **pobre**Frecuencia: **algunas**Tamaño del alud: **mediano**

### El problema de nieve venteada reciente requiere atención.

Las nuevas y las menos recientes acumulaciones de nieve venteada permanecen en parte inestables por encima de los 2400 m aproximadamente. Lugares peligrosos se encuentran sobre todo cerca de los cordales y en cubetas, canales y detrás de cambios abruptos de pendiente. Los aludes son de manera aislada de tamaño mediano.

### Manto nivoso

#### Patrones de peligro

pp.6: frío, nieve suelta y viento

Las nuevas acumulaciones de nieve venteada y las menos recientes descansan encima de capas blandas sobre todo en laderas umbrías en altitud. La nieve antigua es en su mayor parte estable. La nieve reciente y la nieve venteada descansan encima de una costra por debajo de los 2600 m aproximadamente. Debido a la costra de hielo hay el peligro de resbalar y caer en las laderas inclinadas. El manto de nieve es extremadamente variable en pocos metros. Los espesores de nieve varían mucho por encima del límite del bosque por la influencia del viento.

En general no hay suficiente nieve para la práctica de los deportes de invierno.

### Tendencia

El problema de nieve venteada reciente requiere atención.

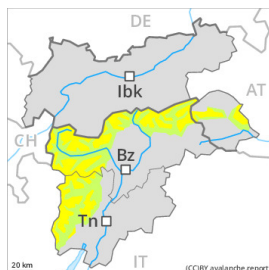
## Grado de Peligro 2 - Limitado



Límite del bosque

Tendencia: **peligro de aludes sin cambios** →

en Lunes 11 12 2023



Placas de viento

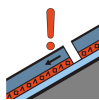


Límite del bosque

Estabilidad del manto de nieve: **pobre**

Frecuencia: **algunas**

Tamaño del alud: **mediano**



Capas débiles persistentes



2400m

Estabilidad del manto de nieve: **regular**

Frecuencia: **pocas**

Tamaño del alud: **grande**

### La nieve venteada y las capas débiles persistentes requieren atención.

Las placas de viento recientes y antiguas son inestables sobre todo en orientaciones noroeste a sudeste por el norte por encima del límite del bosque. En los sectores con mucha nieve los lugares peligrosos son más numerosos. Precaución sobre todo cerca de los cordales.

Las capas débiles en la nieve antigua pueden ser desencadenadas especialmente con sobrecargas fuertes sobre todo en zonas de transición de manto delgado a grueso, como por ejemplo en la entrada de canales y cubetas. Esto se da en las laderas muy inclinadas por encima de los 2400 m aproximadamente. Los aludes pueden alcanzar tamaños grandes de manera aislada.

En las laderas herbosas inclinadas, son posibles avalanchas de deslizamiento basal de tamaño pequeño a mediano. Esto se da especialmente en los sectores con mucha nieve.

### Manto nivoso

#### Patrones de peligro

pp.6: frío, nieve suelta y viento

pp.7: zonas de poca nieve en entornos con mucha nieve

En una zona amplia hasta la mañana caerán de 10 a 15 cm de nieve. Sobre todo al noroeste y al nordeste caerán en algunos sectores hasta 25 cm de nieve. Durante la noche las placas de viento aumentarán de tamaño con el viento fuerte. Esto se da especialmente en los sectores con mucha nieve. Las nuevas acumulaciones de nieve venteada y las menos recientes descansan encima de capas blandas sobre todo en laderas umbrías en altitud.

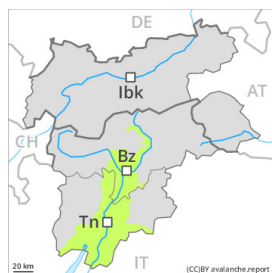
En la parte central del manto de nieve hay capas débiles de cristales facetados sobre todo por encima de los 2400 m aproximadamente.

### Tendencia

El peligro de aludes permanecerá invariable. Con la nieve reciente y el viento de fuerte a muy fuerte del cuadrante noroeste, se formarán placas de viento adicionales.



## Grado de Peligro 1 - Débil



Tendencia: **peligro de aludes sin cambios** →

en Lunes 11 12 2023

En general no hay suficiente nieve para la práctica de los deportes de invierno.

Los aludes pueden de manera aislada ser desencadenadas sobre todo por una sobrecarga fuerte. Esto se da especialmente en las laderas umbrías muy inclinadas en altitud y en las zonas de transición de manto delgado a grueso, como por ejemplo en la entrada de canales y cubetas. Acumulaciones de nieve venteada son fáciles de identificar por un montañero experto. Los aludes son como mínimo de tamaño pequeño.

### Manto nivoso

Aún hay poca nieve. Acumulaciones de nieve venteada se sitúan sobre todo cerca de los cordales, en canales y cubetas y en altitud. Estas son en su mayoría pequeñas.

### Tendencia

Atención al problema de nieve venteada reciente.