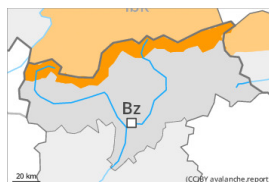


Grau de Perill 3 - Marcat



Tendència: Perill d'allaus constant →

enDilluns 25 12 2023



Plaques de vent



^ Límit del bosc

Estabilitat del mantell de neu: **pobre**

freqüència: **algunes**

Mida d'allau: **gran**



Lliscaments



2400m
v

Estabilitat del mantell de neu: **molt pobre**

freqüència: **algunes**

Mida d'allau: **mitjana**

Les condicions per les excursions i el freeride són en alguns casos precaries.

Les plaques de vent abundants dels darrers dies són inestables en totes les orientacions per sobre del límit del bosc, també en vessants molt inclinats prop del límit del bosc. A més en el transcurs de la jornada prop de les carenes, en canals i cubetes es formaran plaques de vent addicionals. Aquestes poden ser desencadenades al pas d'un muntanyenc i, de manera aïllada, assolir grans dimensions. Els indrets perillosos i la probabilitat de desencadenament augmentaran amb l'altitud.

Les capes febles a la part inferior del mantell de neu poden ser desencadenades encara de manera molt aïllada als vessants obacs inclinats i amb poc gruix de neu. Aquests indrets perillosos són molt rars però difícils de reconèixer fins i tot per l'ull entrenat.

Als vessants assolellats extremadament inclinats són d'esperar allaus de neu sense cohesió de mida mitjana. Això es dona en cas de radiació solar.

A més hi ha un perill pronunciat d'allaus de lliscament basal. Això es dona en vessants herbosos inclinats en totes les orientacions especialment per sota dels 2400 m aproximadament. Precaució a les zones amb esquerdes de lliscament basal.

Mantell de neu

Patrons de perill

pp.6: neu freda i incohesiva i vent

pp.2: Lliscaments

Han caigut en una zona extensa de 30 a 60 cm de neu, localment més. El vent molt fort ha transportat intensament la neu recent. Amb el vent del quadrant oest de moderat a fort, es formaran plaques de vent addicionals en altitud. El lligam entre les diverses plaques de vent i amb la neu vella és localment encara desfavorable. A la part basal del mantell de neu vella hi ha, de manera aïllada, capes febles inestables als vessants obacs inclinats i amb poc gruix de neu. Els informes dels observadors i els desencadenaments d'allaus amb explosius confirmen que la situació d'allaus és en alguns casos delicada.

El mantell de neu és extremadament variable en pocs metres en cotes altes i a l'alta muntanya. El mantell de neu és humit per sota dels 1500 m aproximadament.



Tendència

Amb l'augment de la temperatura, el perill d'allaus de neu seca disminuirà sense pujar de grau. Les plaques de vent romanen en part inestables especialment en vessants obacs molt inclinats en altitud. A conseqüència de l'augment de la temperatura, són d'esperar allaus de llicament basal. Amb la radiació solar, són encara possibles allaus de neu sense cohesió.



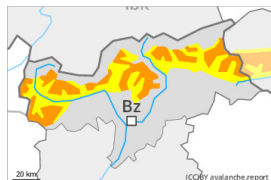
Grau de Perill 3 - Marcat



Límit del bosc

Tendència: Perill d'allaus constant

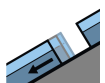
enDilluns 25 12 2023



Plaques de vent



Límit del bosc

Estabilitat del mantell de neu: **pobre**freqüència: **algunes**Mida d'allau: **gran**

Lliscaments



2400m

Estabilitat del mantell de neu: **molt pobre**freqüència: **pocues**Mida d'allau: **mitjana**

El problema de neu ventada recent és la principal font de perill.

Les plaques de vent més recents són inestables per sobre del límit del bosc. Aquestes poden en alguns indrets ser desencadenades al pas d'un muntanyenc. Precaució sobretot prop de colls i carenes, i també en canals i cubetes. Els indrets perillosos i la probabilitat de desencadenament augmentaran amb l'altitud. Les allaus poden, de manera molt aïllada, implicar capes més profundes i atènyer mides grans, sobretot en vessants obacs inclinats i amb poc gruix de neu.

A conseqüència de l'augment de la temperatura diürna i la radiació solar, en el transcurs de la jornada són probables cada cop més nombroses allaus de neu sense cohesió. A més hi ha un cert perill d'allaus de lliscament basal, sobretot en vessants inclinats orientats a est, sud i oest per sota dels 2400 m aproximadament als sectors amb molta neu. Evitar les zones amb esquerdes de lliscament basal si és possible.

Mantell de neu

Patrons de perill

pp.6: neu freda i incohesiva i vent

pp.2: Lliscaments

Des del dijous han caigut en una zona extensa de 15 a 30 cm de neu per sobre dels 1500 m aproximadament, localment fins a 50 cm. El vent molt fort ha transportat intensament la neu recent. Les noves acumulacions de neu ventada descansen a sobre de capes toves en cotes altes i a l'alta muntanya.

La part inferior del mantell s'ha facetat. Els gruixos de neu varien molt per la influència del vent.

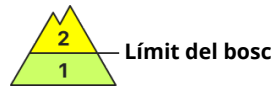
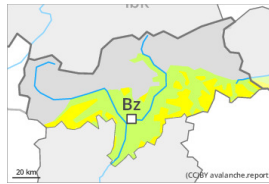
A cotes baixes i mitges: El mantell de neu és humit.

Tendència

Lleuger afebliment del perill d'allaus de neu seca. El problema de neu ventada recent ha d'avaluar-se de manera crítica. Atenció a les allaus de lliscament basal.



Grau de Perill 2 - Moderat



Tendència: Perill d'allaus constant
enDilluns 25 12 2023



Plaques de vent



Límit del bosc

Estabilitat del mantell de neu: **pobre**

freqüència: **algunes**

Mida d'allau: **mitjana**

El problema de neu ventada recent ha d'avaluar-se de manera crítica.

Les plaques de vent més recents poden en alguns indrets desencadenar-se fàcilment, sobretot en vessants obacs inclinats prop del límit del bosc, i també per sobre del límit del bosc. Precaució sobretot prop de colls i carenes, i també en cubetes, canals i darrere de canvis abruptes de pendent. La probabilitat de desencadenament és lleugerament superior en altitud. Les allaus poden atènyer mides mitjanes.

Amb la pujada de la temperatura i la radiació solar diürna, als vessants assolellats escarpats són possibles allaus de neu sense cohesió de mida petita i, localment, mitjana.

Mantell de neu

Patrons de perill

pp.6: neu freda i incohesiva i vent

Des del dijous han caigut de 10 a 20 cm de neu per sobre dels 1500 m aproximadament, localment més. El vent molt fort ha transportat la neu recent. Les noves acumulacions de neu ventada descansen a sobre de capes toves sobretot en vessants obacs prop de les carenes en cotes altes i a l'alta muntanya. Els gruixos de neu varien molt per la influència del vent. La part inferior del mantell s'ha facetat.

A cotes baixes i mitges: La part inferior del mantell és humida.

Tendència

El problema de neu ventada és la principal font de perill.