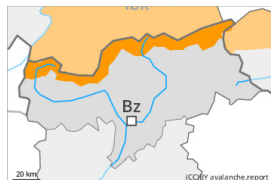


Grado de Peligro 3 - Notable



Tendencia: peligro de aludes en disminución
 en Martes 26 12 2023



Placas de viento



2400m

Estabilidad del manto de nieve: **pobre**
 Frecuencia: **algunas**
 Tamaño del alud: **grande**



Deslizamientos



2400m

Estabilidad del manto de nieve: **muy pobre**
 Frecuencia: **algunas**
 Tamaño del alud: **mediano**

El problema de nieve venteada debe evaluarse de manera crítica. Además son de esperar aludes de deslizamiento basal.

Las abundantes placas de viento de los últimos días deben ser evaluadas con cautela en orientaciones noroeste a este por el norte por encima de los 2400 m aproximadamente. Los aludes pueden en algunos lugares ser desencadenadas al paso de un montañero y llegar a un tamaño peligrosamente grande. Line: en altura la probabilidad de desencadenamiento es mayor. Las placas de viento bien visibles deberían evitarse siempre que sea posible.

Las capas débiles profundas en el manto de nieve antigua pueden ser desencadenadas aún de manera muy aislada en las laderas umbrías inclinadas y con poco espesor de nieve.

Con la subida de la temperatura y la radiación solar diurna, en las laderas solanas extremadamente inclinadas son probables avalanchas de nieve sin cohesión de tamaño mediano.

Además hay un peligro pronunciado de aludes de deslizamiento basal. Esto se da en las laderas herbosas inclinadas en todas las orientaciones especialmente por debajo de los 2400 m aproximadamente.

Precaución en las zonas con grietas de deslizamiento basal.

Manto nivoso

Patrones de peligro

pp.6: frío, nieve suelta y viento

pp.2: deslizamientos

El tiempo será muy suave. Las condiciones del tiempo provocarán una lenta estabilización de las placas de viento. Con el viento de moderado a fuerte del cuadrante oeste, se formarán placas de viento adicionales cerca de los cordales. Las nuevas y las menos recientes acumulaciones de nieve venteada son en parte inestables sobre todo en orientaciones noroeste a este por el norte por encima de los 2400 m aproximadamente. En la parte basal del manto de nieve antigua hay, de manera aislada, capas débiles inestables en las laderas umbrías inclinadas y con poco espesor de nieve.

El manto de nieve es extremadamente variable en pocos metros en cotas altas y alta montaña. El manto de nieve es húmedo por debajo de los 2000 m aproximadamente. El sol y el calor causarán una gradual



humidificación del manto de nieve en las laderas solanas inclinadas.

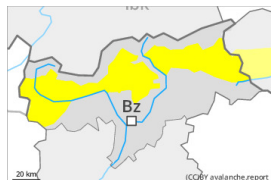
Tendencia

Con el aumento de la temperatura, el peligro de aludes de nieve seca disminuirá posteriormente. Nuevas acumulaciones de nieve venteada son en parte inestables sobre todo en laderas umbrías muy inclinadas en altitud. Son probables avalanchas de deslizamiento basal. Con la radiación solar, son posibles de manera aislada avalanchas de nieve húmeda sin cohesión.

Grado de Peligro 2 - Limitado



Tendencia: peligro de aludes sin cambios →
 en Martes 26 12 2023

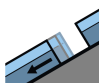


Placas de viento



2400m

Estabilidad del manto de nieve: **pobre**
 Frecuencia: **algunas**
 Tamaño del alud: **mediano**



Deslizamientos



2400m

Estabilidad del manto de nieve: **muy pobre**
 Frecuencia: **pocas**
 Tamaño del alud: **mediano**

El problema de nieve venteada reciente es la principal fuente de peligro. Atención a las avalanchas de deslizamiento basal.

Las placas de viento más recientes son inestables por encima de los 2400 m aproximadamente. Estas pueden en algunos lugares ser desencadenadas al paso de un montañero. Precaución sobre todo cerca de collados y cordales, y en canales y cubetas. La probabilidad de desencadenamiento es ligeramente superior en altitud. Los aludes pueden, de manera muy aislada, desencadenarse en capas más profundas y alcanzar tamaños grandes, sobre todo en las laderas umbrías inclinadas y con poco espesor de nieve.

A consecuencia del aumento de la temperatura diurna y la radiación solar, en el transcurso de la jornada son probables cada vez más numerosas avalanchas de nieve sin cohesión. Además hay un cierto peligro de aludes de deslizamiento basal, sobre todo en las laderas inclinadas orientadas a este, sur y oeste por debajo de los 2400 m aproximadamente en los sectores con mucha nieve. Evitar las zonas con grietas de deslizamiento basal si es posible.

Manto nivoso

Patrones de peligro

pp.6: frío, nieve suelta y viento

pp.2: deslizamientos

Viernes se han acumulado en una zona extensa de 15 a 30 cm de nieve por encima de los 1500 m aproximadamente, localmente hasta 50 cm. El viento muy fuerte ha transportado intensamente la nieve reciente. Las nuevas acumulaciones de nieve venteada descansan encima de capas blandas en cotas altas y alta montaña.

La parte inferior del manto se ha facetado. Los espesores de nieve varían mucho por la influencia del viento.

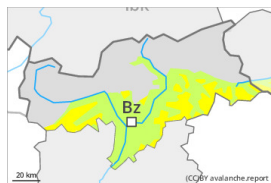
En cotas bajas y medias: El manto de nieve es húmedo.

Tendencia



Ligero descenso del peligro de aludes de nieve seca. El problema de nieve venteada reciente debe evaluarse con atención. Atención a las avalanchas de deslizamiento basal.

Grado de Peligro 2 - Limitado



Tendencia: **peligro de aludes sin cambios** →
en Martes 26 12 2023



Placas de viento



Estabilidad del manto de nieve: **pobre**
Frecuencia: **algunas**
Tamaño del alud: **mediano**

El problema de nieve venteada reciente debe evaluarse con atención.

Las placas de viento más recientes pueden en algunos lugares desencadenarse fácilmente, sobre todo en las laderas umbrías inclinadas por encima de los 2400 m aproximadamente. Precaución sobre todo cerca de collados y cordales, y en las cubetas, canales y detrás de los cambios abruptos de pendiente. La probabilidad de desencadenamiento es ligeramente superior en altitud. Los aludes pueden alcanzar tamaños medianos.

Con la subida de la temperatura y la radiación solar diurna, en las laderas solanas escarpadas son posibles avalanchas de nieve sin cohesión de tamaño pequeño y, localmente, mediano.

Manto nivoso

Patrones de peligro pp.6: frío, nieve suelta y viento

Viernes se han acumulado de 10 a 20 cm de nieve por encima de los 1500 m aproximadamente, localmente más. Durante los últimos días, con el viento con rachas muy fuertes, se han formado placas de viento bien visibles. Las nuevas acumulaciones de nieve venteada descansan encima de capas blandas sobre todo en laderas umbrías cercanas a los cordales en cotas altas y alta montaña. Los espesores de nieve varían mucho por la influencia del viento. La parte inferior del manto se ha facetado.

En cotas bajas y medias: El manto de nieve es húmedo.

Tendencia

El problema de nieve venteada es la principal fuente de peligro. Las condiciones meteorológicas permitirán un lento mejoramiento de las condiciones.