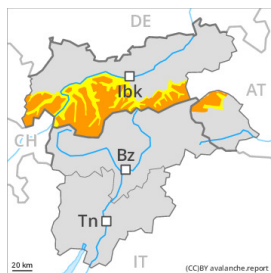


Grau de Perill 3 - Marcat



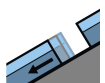
Tendència: perill d'allaus en disminució
enDimarts 30 01 2024



Capa feble persistent



Estabilitat del mantell de neu: **pobre**
freqüència: **algunes**
Mida d'allau: **gran**



Lliscaments



Estabilitat del mantell de neu: **molt pobre**
freqüència: **poques**
Mida d'allau: **mitjana**



Plaques de vent



Estabilitat del mantell de neu: **regular**
freqüència: **poques**
Mida d'allau: **petita**

Les capes febles a la part superior del mantell de neu requereixen cautela i prudència. A més hi ha un perill latent d'allaus de lliscament basal.

Les capes febles a la part superior del mantell de neu poden ser desencadenades en alguns indrets al pas d'un sol muntanyenc. Això es dona especialment en vessants assolellats molt inclinats per sobre dels 2600 m aproximadament. Els "whumpfs" i les fissures que propaguen al passar són senyals d'alarma que indiquen aquest perill. Les allaus són en part de mida gran.

Acumulacions de neu ventada menys recents poden en alguns casos encara ser desencadenades accidentalment sobretot en vessants obacs molt inclinats per sobre dels 2600 m aproximadament. Precaució sobretot prop de les carenes a l'alta muntanya.

Són possibles noves allaus de lliscament basal, de manera aïllada també grans. Això es dona especialment en vessants herbosos inclinats per sota dels 2600 m aproximadament. Evitar les zones amb esquerdes de lliscament basal.

Mantell de neu

Patrons de perill

pp.4: fred després de càlid /càlid després de fred

pp.2: lliscaments

A cotes altes i a zones d'alta muntanya:

El vent del nord-oest ha transportat molta neu. A la part superior del mantell de neu hi ha capes febles de cristalls facetats, especialment en vessants assolellats molt inclinats per sobre dels 2600 m aproximadament. Les observacions sobre el terreny i els desencadenaments d'allaus indiquen l'estructura feble del mantell de neu. La part inferior del mantell és majoritàriament estable.

A cotes baixes i mitges:



La neu vella és molt humida, amb una crosta de regel sovint portant a la superfície. En el transcurs de la jornada la calor causarà una lleugera humidificació del mantell de neu. Això es dona en vessants assolellats molt inclinats.

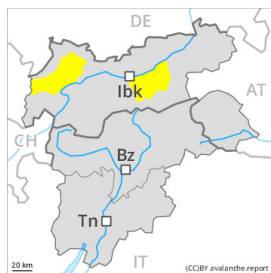
Tendència

El perill d'allaus disminuirà progressivament. Les capes febles a la part superior del mantell de neu requereixen cautela. A més hi ha un perill latent d'allaus de lliscament basal.

Grau de Perill 2 - Moderat



Tendència: perill d'allaus en disminució ↘
 enDimarts 30 01 2024

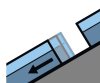


Capa feble persistent



2600m

Estabilitat del mantell de neu: **pobre**
 freqüència: **poques**
 Mida d'allau: **mitjana**



Lliscaments



2600m

Estabilitat del mantell de neu: **molt pobre**
 freqüència: **poques**
 Mida d'allau: **mitjana**



Plaques de vent



2600m

Estabilitat del mantell de neu: **regular**
 freqüència: **poques**
 Mida d'allau: **petita**

Les capes febles a la part superior del mantell de neu requereixen cautela. A més hi ha un perill latent d'allaus de lliscament basal.

Les capes febles a la part superior del mantell de neu poden ser desencadenades de manera aïllada al pas de muntanyencs. Això es dona especialment en vessants assolellats molt inclinats per sobre dels 2600 m aproximadament. Les allaus són de manera aïllada de mida gran.

Acumulacions de neu ventada menys recents poden en alguns casos encara ser desencadenades accidentalment sobretot en vessants obacs molt inclinats per sobre dels 2600 m aproximadament. Precaució sobretot prop de les carenes a l'alta muntanya.

Són possibles noves allaus de lliscament basal, de manera aïllada també grans. Això es dona especialment en vessants herbosos inclinats per sota dels 2600 m aproximadament. Evitar les zones amb esquerdes de lliscament basal.

Mantell de neu

Patrons de perill

pp.4: fred després de càlid /càlid després de fred

pp.2: lliscaments

A cotes altes i a zones d'alta muntanya:

El vent del nord-oest ha transportat molta neu. A la part superior del mantell de neu hi ha capes febles de cristalls facetats, especialment en vessants assolellats molt inclinats per sobre dels 2600 m aproximadament. Les observacions sobre el terreny i els desencadenaments d'allaus indiquen l'estructura feble del mantell de neu. La part inferior del mantell és majoritàriament estable.

A cotes baixes i mitges:

La neu vella és molt humida, amb una crosta de regel sovint portant a la superfície. En el transcurs de la

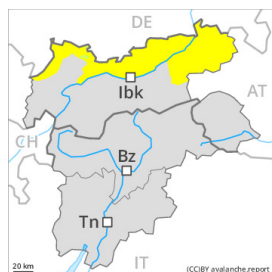


jornada la calor causarà una lleugera humidificació del mantell de neu. Això es dona en vessants assolellats molt inclinats.

Tendència

El perill d'allaus disminuirà progressivament. Les capes febles a la part superior del mantell de neu requereixen cautela. A més hi ha un perill latent d'allaus de lliscament basal.

Grau de Perill 2 - Moderat



Tendència: Perill d'allaus constant →
enDimarts 30 01 2024



Lliscaments



2600m

Estabilitat del mantell de neu: **molt pobre**

freqüència: **poques**

Mida d'allau: **mitjana**



Plaques de vent



2600m

Estabilitat del mantell de neu: **regular**

freqüència: **poques**

Mida d'allau: **mitjana**

El problema de lliscaments basals és la principal font de perill.

Són possibles noves allaus de lliscament basal, de manera aïllada també grans. Això es dona especialment en vessants herbosos inclinats per sota dels 2600 m aproximadament. Evitar les zones amb esquerdes de lliscament basal.

A més les plaques de vent dels darrers dies són de manera aïllada encara proclius al desencadenament, especialment en vessants obacs molt inclinats per sobre dels 2600 m aproximadament prop de les carenes.

Mantell de neu

Patrons de perill

pp.2: Lliscaments

pp.6: neu freda i incohesiva i vent

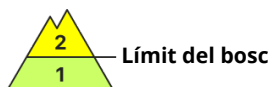
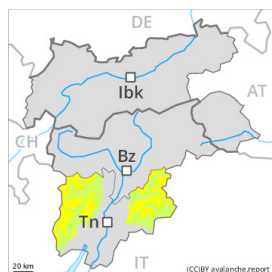
A cotes altes i a zones d'alta muntanya: Les plaques de vent ja no del tot recents descansen a sobre de capes toves en vessants obacs per sobre dels 2600 m aproximadament. La part inferior del mantell és majoritàriament estable.

A cotes baixes i mitges: La neu vella és molt humida, amb una crosta de regel sovint portant a la superfície. En el transcurs de la jornada la calor causarà una lleugera humidificació del mantell de neu. Això es dona en vessants assolats molt inclinats.

Tendència

Les condicions són majoritàriament favorables.

Grau de Perill 2 - Moderat



Tendència: Perill d'allaus constant →
 en Dimarts 30 01 2024



Plaques de vent



^ Límit del bosc

Estabilitat del mantell de neu: **pobre**
 freqüència: **algunes**
 Mida d'allau: **mitjana**



Neu humida



2700m
 v Límit del bosc

Estabilitat del mantell de neu: **pobre**
 freqüència: **algunes**
 Mida d'allau: **mitjana**

Les plaques de vent recents i antigues representen la principal font de perill. En el transcurs de la jornada són possibles purgues de neu humida.

Amb el vent del quadrant nord-oest fort, s'han format plaques de vent en alguns casos fàcilment desencadenables. A més s'ha de tenir compte amb les plaques de vent més velles. Acumulacions de neu ventada més recents ja poden ser desencadenades al pas d'un sol muntanyenc.

Els indrets perillosos es troben sobretot prop de carenes, cubetes i canals de totes les orientacions. A més, en particular al peu de parets rocoses i darrere de canvis abruptes de pendent, són més possibles allaus naturals de mida petita i mitjana. Amb l'augment de la temperatura diürna i la radiació solar, són possibles allaus de neu molt humida sense cohesió de mida petita i mitjana.

Mantell de neu

Patrons de perill

pp.6: neu freda i incohesiva i vent

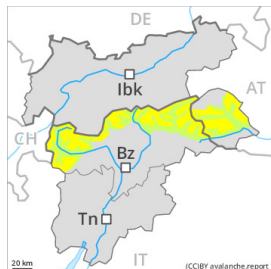
pp.10: escenari de primavera

El vent ha transportat la neu vella de feble cohesió. Les plaques de vent descansen a sobre de capes toves sobretot en vessants obacs inclinats en cotes altes. Aquestes són en alguns casos propenses al desencadenament. Les condicions de temps primaveral han causat una humidificació del mantell de neu per sota dels 2700 m aproximadament. El mantell de neu és extremadament variable en pocs metres. Matí i matinada: El mantell de neu és molt humit, amb una crosta de regel sovint portant a la superfície.

Tendència

El perill d'allaus romandrà invariable. El problema de neu humida requereix atenció.

Grau de Perill 2 - Moderat



Tendència: **perill d'allaus en disminució**
enDimarts 30 01 2024



Plaques de vent



Estabilitat del mantell de neu: **pobre**
freqüència: **algunes**
Mida d'allau: **petita**

Les condicions són favorables en molts sectors.

Amb el vent del quadrant nord-oest amb ratxes fortes, s'han format plaques de vent en alguns casos inestables. Aquests es troben sobretot en vessants orientats a nord-oest pel nord fins al nord-est per sobre dels 2600 m aproximadament. Precaució sobretot en vessants molt inclinats prop de les carenes. Les allaus poden atènyer mides mitjanes de manera aïllada.

No són possibles allaus de lliscament basal, especialment en vessants inclinats orientats a est, sud i oest per sota dels 2600 m aproximadament. Evitar les zones amb esquerdes de lliscament basal.

Mantell de neu

Patrons de perill

pp.6: neu freda i incohesiva i vent

A cotes altes i a zones d'alta muntanya:

Les acumulacions de neu ventada menys recents descansen a sobre de capes toves en altitud. Aquestes són, de manera aïllada, encara inestables.

La part inferior del mantell consisteix en cristalls facetats. El mantell de neu és extremadament variable en pocs metres per sobre del límit del bosc.

A cotes mitges i altes: Matí i matinada: El mantell de neu és molt humit, amb una crosta de regel sovint portant a la superfície, especialment en vessants assolellats. En el transcurs de la jornada: La calor causarà una lleugera humidificació del mantell de neu, especialment en vessants assolellats.

Tendència

Les condicions per les excursions són primaverals.

Grau de Perill 1 - Feble



Tendència: Perill d'allaus constant
enDimarts 30 01 2024



Plaques de vent



Límit del bosc

Estabilitat del mantell de neu: **pobre**
freqüència: **poques**
Mida d'allau: **petita**



Neu humida



Límit del bosc

Estabilitat del mantell de neu: **pobre**
freqüència: **poques**
Mida d'allau: **petita**

Les plaques de vent recents i antigues representen la principal font de perill. En el transcurs de la jornada són possibles purgues de neu humida.

Les noves acumulacions de neu ventada i les menys recents poden, de manera aïllada, desencadenar-se. Els indrets perillosos es troben sobretot prop de carenes, cubetes i canals de totes les orientacions. A més, en particular al peu de parets rocoses i darrere de canvis abruptes de pendent, són més possibles allaus naturals com a mínim de mida petita. Amb l'augment de la temperatura diürna i la radiació solar, són encara possibles allaus de neu molt humida sense cohesió com a mínim de mida petita.

Mantell de neu

Patrons de perill

pp.6: neu freda i incohesiva i vent

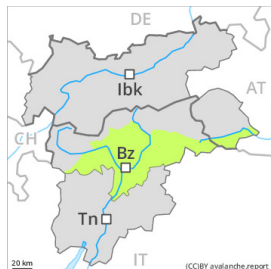
pp.10: escenari de primavera

Les plaques de vent descansen a sobre de capes toves sobretot en vessants obacs inclinats en cotes altes. El mantell de neu vell és més aviat estable. El mantell de neu és extremadament variable en pocs metres. Matí i matinada: El mantell de neu és molt humit, amb una crosta de regel no portant a la superfície.

Tendència

El perill d'allaus romandrà invariable. El problema de neu humida requereix atenció.

Grau de Perill 1 - Feble



Tendència: Perill d'allaus constant →
enDimarts 30 01 2024



Plaques de vent



Estabilitat del mantell de neu: regular
freqüència: poques
Mida d'allau: petita

Les condicions són favorables en molts sectors.

Les plaques de vent ja no del tot recents poden desencadenar-se de manera aïllada i en general només per sobrecàrregues fortes, especialment als seus marges. Aquests es troben sobretot en vessants orientats a nord-oest pel nord fins al nord-est per sobre dels 2600 m aproximadament. Precaució sobretot en vessants molt inclinats prop de les carenes. Les allaus són com a mínim de mida petita.

No són possibles allaus de lliscament basal, especialment en vessants inclinats orientats a est, sud i oest per sota dels 2600 m aproximadament. Evitar les zones amb esquerdes de lliscament basal.

Mantell de neu

Patrons de perill pp.6: neu freda i incohesiva i vent

A cotes altes i a zones d'alta muntanya:

Les acumulacions de neu ventada menys recents descansen a sobre de capes toves en altitud. Aquestes són, de manera aïllada, encara inestables.

La part inferior del mantell consisteix en cristalls facetats. El mantell de neu és extremadament variable en pocs metres per sobre del límit del bosc.

A cotes mitges i altes: Matí i matinada: El mantell de neu és molt humit, amb una crosta de regel sovint portant a la superfície, especialment en vessants assolellats. En el transcurs de la jornada: La calor causarà una lleugera humidificació del mantell de neu, especialment en vessants assolellats.

Tendència

Les condicions per les excursions són primaverals.