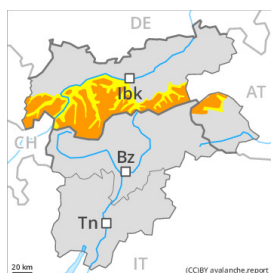


Grado de Peligro 3 - Notable



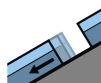
Tendencia: peligro de aludes en disminución
 en Martes 30 01 2024



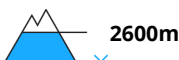
Capas débiles persistentes



Estabilidad del manto de nieve: **pobre**
 Frecuencia: **algunas**
 Tamaño del alud: **grande**



Deslizamientos



Estabilidad del manto de nieve: **muy pobre**
 Frecuencia: **pocas**
 Tamaño del alud: **mediano**



Placas de viento



Estabilidad del manto de nieve: **regular**
 Frecuencia: **pocas**
 Tamaño del alud: **pequeño**

Las capas débiles en la parte superior del manto de nieve requieren cautela y prudencia. Además hay un peligro latente de aludes de deslizamiento basal.

Las capas débiles en la parte superior del manto de nieve pueden ser desencadenadas en algunos lugares al paso de un solo montañero. Esto se da especialmente en las laderas solanas muy inclinadas por encima de los 2600 m aproximadamente. Los "whumpfs" y las fisuras que propagan al pasar son señales de alarma que indican este peligro. Los aludes son en parte de tamaño grande.

Acumulaciones de nieve venteadas menos recientes pueden en algunos casos aún desencadenarse accidentalmente sobre todo en laderas umbrías muy inclinadas por encima de los 2600 m aproximadamente. Precaución sobre todo cerca de los cordales en alta montaña.

Son posibles de forma aislada avalanchas de deslizamiento basal, de manera aislada grandes. Esto se da especialmente en las laderas herbosas inclinadas por debajo de los 2600 m aproximadamente. Evitar las zonas con grietas de deslizamiento basal.

Manto nivoso

Patrones de peligro

pp.4: frío después de cálido / cálido después de frío

pp.2: deslizamientos

En cotas altas y en zonas de alta montaña:

El viento del noroeste ha transportado mucha nieve. En la parte superior del manto de nieve hay capas débiles de cristales facetados, especialmente en las laderas solanas muy inclinadas por encima de los 2600 m aproximadamente. Las observaciones sobre el terreno y los desencadenamientos de aludes indican la



estructura débil del manto de nieve. La parte inferior del manto es en su mayor parte estable.

En cotas bajas y medias:

La nieve antigua es muy húmeda, con una costra de rehielo gruesa portante en superficie. En el transcurso de la jornada el calor causará una ligera humidificación del manto de nieve. Esto se da en las laderas solanas muy inclinadas.

Tendencia

El peligro de aludes disminuirá progresivamente. Las capas débiles en la parte superior del manto de nieve requieren cautela. Además hay un peligro latente de aludes de deslizamiento basal.

Grado de Peligro 2 - Limitado



Tendencia: peligro de aludes en disminución
 en Martes 30 01 2024

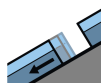


Capas débiles persistentes



2600m

Estabilidad del manto de nieve: **pobre**
 Frecuencia: **pocas**
 Tamaño del alud: **mediano**



Deslizamientos



2600m

Estabilidad del manto de nieve: **muy pobre**
 Frecuencia: **pocas**
 Tamaño del alud: **mediano**



Placas de viento



2600m

Estabilidad del manto de nieve: **regular**
 Frecuencia: **pocas**
 Tamaño del alud: **pequeño**

Las capas débiles en la parte superior del manto de nieve requieren cautela. Además hay un peligro latente de aludes de deslizamiento basal.

Las capas débiles en la parte superior del manto de nieve pueden ser desencadenadas de manera aislada al paso de montañeros. Esto se da especialmente en las laderas solanas muy inclinadas por encima de los 2600 m aproximadamente. Los aludes son de manera aislada de tamaño grande.

Acumulaciones de nieve venteada menos recientes pueden en algunos casos aún desencadenarse accidentalmente sobre todo en laderas umbrías muy inclinadas por encima de los 2600 m aproximadamente. Precaución sobre todo cerca de los cordales en alta montaña.

Son posibles de forma aislada avalanchas de deslizamiento basal, de manera aislada grandes. Esto se da especialmente en las laderas herbosas inclinadas por debajo de los 2600 m aproximadamente. Evitar las zonas con grietas de deslizamiento basal.

Manto nivoso

Patrones de peligro

pp.4: frío después de cálido / cálido después de frío

pp.2: deslizamientos

En cotas altas y en zonas de alta montaña:

El viento del noroeste ha transportado mucha nieve. En la parte superior del manto de nieve hay capas débiles de cristales facetados, especialmente en las laderas solanas muy inclinadas por encima de los 2600 m aproximadamente. Las observaciones sobre el terreno y los desencadenamientos de aludes indican la estructura débil del manto de nieve. La parte inferior del manto es en su mayor parte estable.

En cotas bajas y medias:

La nieve antigua es muy húmeda, con una costra de rehielo gruesa portante en superficie. En el transcurso



de la jornada el calor causará una ligera humidificación del manto de nieve. Esto se da en las laderas solanas muy inclinadas.

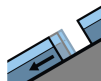
Tendencia

El peligro de aludes disminuirá progresivamente. Las capas débiles en la parte superior del manto de nieve requieren cautela. Además hay un peligro latente de aludes de deslizamiento basal.

Grado de Peligro 2 - Limitado



Tendencia: peligro de aludes sin cambios →
 en Martes 30 01 2024



Deslizamientos



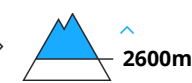
Estabilidad del manto de nieve: **muy pobre**

Frecuencia: **pocas**

Tamaño del alud: **mediano**



Placas de viento



Estabilidad del manto de nieve: **regular**

Frecuencia: **pocas**

Tamaño del alud: **mediano**

El problema de deslizamientos basales es la principal fuente de peligro.

Son posibles de forma aislada avalanchas de deslizamiento basal, de manera aislada grandes. Esto se da especialmente en las laderas herbosas inclinadas por debajo de los 2600 m aproximadamente. Evitar las zonas con grietas de deslizamiento basal.

Además las placas de viento de los últimos días son de manera aislada aún proclives al desencadenamiento, especialmente en las laderas umbrías muy inclinadas por encima de los 2600 m aproximadamente cerca de los cordales.

Manto nivoso

Patrones de peligro

pp.2: deslizamientos

pp.6: frío, nieve suelta y viento

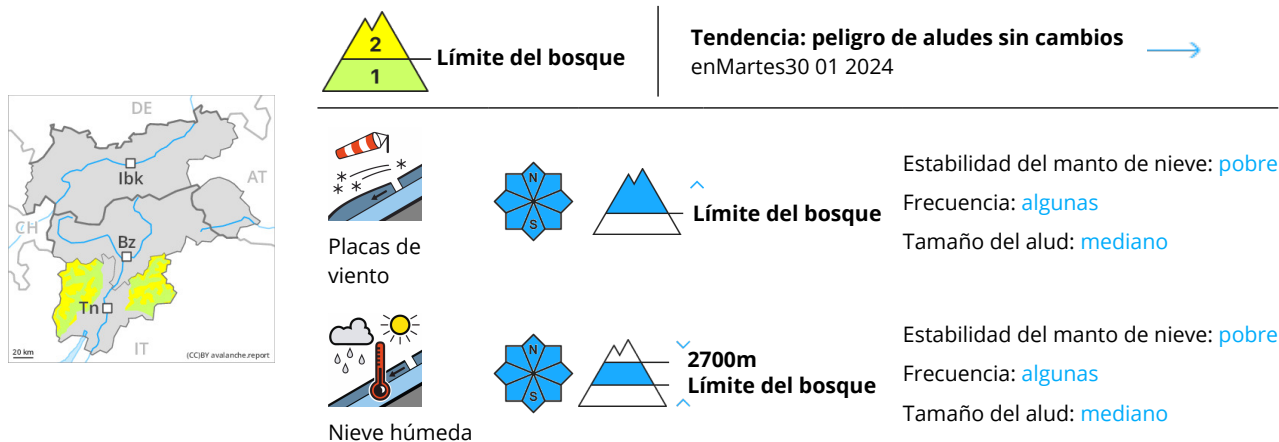
En cotas altas y en zonas de alta montaña: Las placas de viento ya no del todo recientes descansan encima de capas blandas en laderas umbrías por encima de los 2600 m aproximadamente. La parte inferior del manto es en su mayor parte estable.

En cotas bajas y medias: La nieve antigua es muy húmeda, con una costra de rehielo gruesa portante en superficie. En el transcurso de la jornada el calor causará una ligera humidificación del manto de nieve. Esto se da en las laderas solanas muy inclinadas.

Tendencia

Las condiciones son en su mayoría favorables.

Grado de Peligro 2 - Limitado



Las placas de viento recientes y antiguas representan la principal fuente de peligro. En el transcurso de la jornada son posibles purgas de nieve húmeda.

Con el viento fuerte del cuadrante noroeste, se han formado placas de viento en algunos casos fácilmente desencadenables. Además se debe tener cuidado con las placas de viento más antiguas. Acumulaciones de nieve ventada más recientes ya pueden desencadenarse al paso de un solo montañero.

Los lugares peligrosos se encuentran sobre todo cerca de cordales, cubetas y canales de todas las orientaciones. Además, en particular al pie de las paredes rocosas y detrás de los cambios abruptos de pendiente, son posibles más avalanchas naturales de tamaño pequeño y mediano. Con la subida de la temperatura diurna y la radiación solar, son posibles avalanchas de nieve muy húmeda sin cohesión de tamaño pequeño y mediano.

Manto nivoso

Patrones de peligro

pp.6: frío, nieve suelta y viento

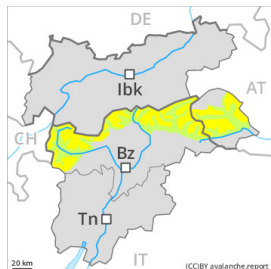
pp.10: escenario de primavera

El viento ha transportado la nieve antigua de débil cohesión. Las placas de viento descansan encima de capas blandas sobre todo en laderas umbrías inclinadas en cotas altas. Estas son en algunos casos propensas al desencadenamiento. Las condiciones meteorológicas primaverales han causado por debajo de los 2700 m aproximadamente una humidificación del manto de nieve. El manto de nieve es extremadamente variable en pocos metros. Mañana y madrugada: El manto de nieve es muy húmedo, con una costra de rehielo gruesa portante en superficie.

Tendencia

El peligro de aludes permanecerá invariable. El problema de nieve húmeda requiere atención.

Grado de Peligro 2 - Limitado



Tendencia: **peligro de aludes en disminución**
en Martes 30 01 2024



Placas de viento



Estabilidad del manto de nieve: **pobre**

Frecuencia: **algunas**

Tamaño del alud: **pequeño**

Las condiciones son favorables en muchos sectores.

Con el viento con rachas fuertes del cuadrante noroeste, se han formado placas de viento en algunos casos inestables. Estos se encuentran sobre todo en laderas orientadas a noroeste por el norte nordeste por encima de los 2600 m aproximadamente. Precaución sobre todo en las laderas muy inclinadas cerca de los cordales. Los aludes pueden alcanzar tamaños medianos de manera aislada.

No son posibles avalanchas de deslizamiento basal, especialmente en las laderas inclinadas orientadas a este, sur y oeste por debajo de los 2600 m aproximadamente. Evitar las zonas con grietas de deslizamiento basal.

Manto nivoso

Patrones de peligro pp.6: frío, nieve suelta y viento

En cotas altas y en zonas de alta montaña:

Las acumulaciones de nieve venteada menos recientes descansan encima de capas blandas en altitud. Estas son, de manera aislada, aún inestables.

La parte inferior del manto consiste en cristales facetados. El manto de nieve es extremadamente variable en pocos metros por encima del límite del bosque.

En cotas medias y altas: Mañana y madrugada: El manto de nieve es muy húmedo, con una costra de rehielo gruesa portante en superficie, especialmente en las laderas solanas. En el transcurso de la jornada: El calor causará una ligera humidificación del manto de nieve, especialmente en las laderas solanas.

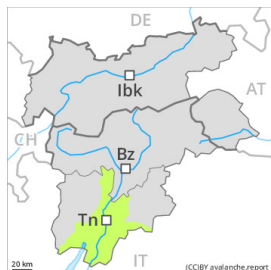
Tendencia

Las condiciones para las excursiones son primaverales.

Grado de Peligro 1 - Débil



Tendencia: peligro de aludes sin cambios →
 en Martes 30 01 2024



Placas de viento



Nieve húmeda



^ **Límite del bosque**



^ **Límite del bosque**

Estabilidad del manto de nieve: **pobre**
 Frecuencia: **pocas**
 Tamaño del alud: **pequeño**

Estabilidad del manto de nieve: **pobre**
 Frecuencia: **pocas**
 Tamaño del alud: **pequeño**

Las placas de viento recientes y antiguas representan la principal fuente de peligro. En el transcurso de la jornada son posibles purgas de nieve húmeda.

Las nuevas acumulaciones de nieve venteada y las menos recientes pueden, de manera aislada, desencadenarse. Los lugares peligrosos se encuentran sobre todo cerca de cordales, cubetas y canales de todas las orientaciones. Además, en particular al pie de las paredes rocosas y detrás de los cambios abruptos de pendiente, son posibles más avalanchas naturales como mínimo de tamaño pequeño. Con la subida de la temperatura diurna y la radiación solar, son aún posibles avalanchas de nieve muy húmeda sin cohesión como mínimo de tamaño pequeño.

Manto nivoso

Patrones de peligro

pp.6: frío, nieve suelta y viento

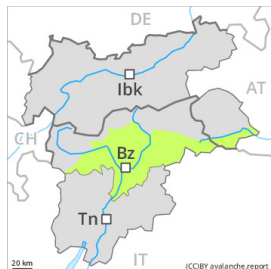
pp.10: escenario de primavera

Las placas de viento descansan encima de capas blandas sobre todo en laderas umbrías inclinadas en cotas altas. El manto de nieve antiguo es más bien estable. El manto de nieve es extremadamente variable en pocos metros. Mañana y madrugada: El manto de nieve es muy húmedo, con una costra de rehielo no portante en superficie.

Tendencia

El peligro de aludes permanecerá invariable. El problema de nieve húmeda requiere atención.

Grado de Peligro 1 - Débil



Tendencia: **peligro de aludes sin cambios** →
en Martes 30 01 2024



Placas de viento



Estabilidad del manto de nieve: **regular**

Frecuencia: **pocas**

Tamaño del alud: **pequeño**

Las condiciones son favorables en muchos sectores.

Las placas de viento ya no del todo recientes pueden desencadenarse de manera aislada y en general solo por sobrecargas fuertes, especialmente en los márgenes. Estos se encuentran sobre todo en laderas orientadas a noroeste por el norte nordeste por encima de los 2600 m aproximadamente. Precaución sobre todo en las laderas muy inclinadas cerca de los cordales. Los aludes son como mínimo de tamaño pequeño.

No son posibles avalanchas de deslizamiento basal, especialmente en las laderas inclinadas orientadas a este, sur y oeste por debajo de los 2600 m aproximadamente. Evitar las zonas con grietas de deslizamiento basal.

Manto nivoso

Patrones de peligro (pp.6: frío, nieve suelta y viento)

En cotas altas y en zonas de alta montaña:

Las acumulaciones de nieve venteadas menos recientes descansan encima de capas blandas en altitud. Estas son, de manera aislada, aún inestables.

La parte inferior del manto consiste en cristales facetados. El manto de nieve es extremadamente variable en pocos metros por encima del límite del bosque.

En cotas medias y altas: Mañana y madrugada: El manto de nieve es muy húmedo, con una costra de rehielo gruesa portante en superficie, especialmente en las laderas solanas. En el transcurso de la jornada: El calor causará una ligera humidificación del manto de nieve, especialmente en las laderas solanas.

Tendencia

Las condiciones para las excursiones son primaverales.