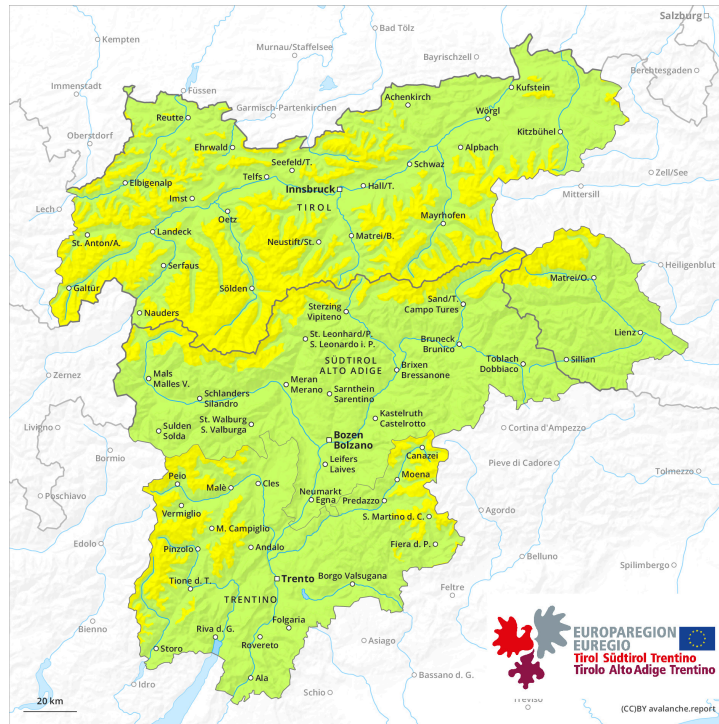
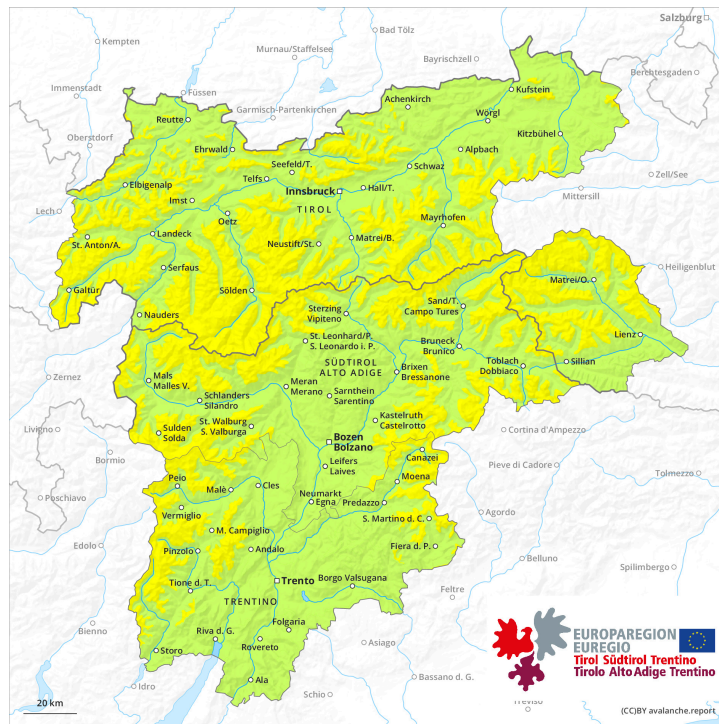




Matin



Après-midi



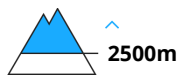
Degré de danger 2 - Limité



Tendance: Augmentation du danger d'avalanche
le Vendredi 23 02 2024



Neige soufflée
(Neige ventée)



Snowpack stability: **poor**
Frequency: **some**
Avalanche size: **medium**

Les accumulations de neige soufflée généralement petites des derniers jours constituent le danger principal.

Les accumulations de neige soufflée peuvent par endroits être déjà déclenchées par un seul amateur de sports d'hiver, notamment sur les pentes très raides au-dessus d'environ 2500 m. Ces endroits dangereux se situent surtout dans les combes, couloirs et derrière les ruptures de terrain. En outre, des avalanches sèches peuvent de manière très isolée être déclenchées dans la neige ancienne. Des avalanches sont généralement plutôt petites.

Manteau neigeux

Des accumulations de neige soufflée en partie facilement déclenchables se sont formées avec le vent modéré à fort dans les derniers jours. Un peu de neige fraîche et en particulier les accumulations de neige soufflée généralement petites doivent être évaluées avec précaution.

Le soleil et la chaleur ont entraîné en dessous d'environ 2400 m généralement une saturation d'eau croissante du manteau neigeux.

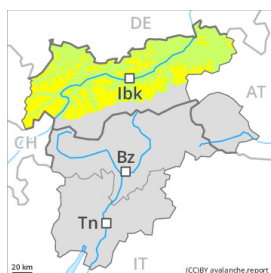
Le manteau neigeux reste très variable à petite échelle.

À basse et moyenne altitude il n'y a que peu de neige. Le rayonnement nocturne est fortement réduit. Le manteau neigeux a subi une métamorphose constructive, avec une croûte souvent porteuse à la surface. A ces endroits il existe un risque de chute.

Tendance

Avec la neige fraîche et le vent fort le danger d'avalanches sèches augmente de manière marquée vendredi.

Degré de danger 2 - Limité



Tendance: Augmentation du danger d'avalanche
le Vendredi 23 02 2024



Neige soufflée
(Neige ventée)



Snowpack stability: **poor**
Frequency: **some**
Avalanche size: **medium**

Attention à la neige récemment soufflée.

En cours de journée les accumulations de neige soufflée se développent surtout dans les régions concernées par le foehn. Les accumulations récentes de neige soufflée peuvent être déclenchées par un seul amateur de sports d'hiver surtout sur les pentes raides à l'ombre au-dessus d'environ 2200 m. Celles-ci sont facilement reconnaissables. Des endroits dangereux se situent surtout dans les combes, couloirs et derrière les ruptures de terrain. En altitude les endroits dangereux se multiplient. Des avalanches sont de taille moyenne.

En dessous d'environ 2400 m seulement de rares avalanches de glissement sont possibles sur les pentes très raides herbeuses.

Manteau neigeux

Modèles de danger

md.6: froid, neige légère et vent

md.2: neige glissante

La neige fraîche et la neige soufflée reposent sur une surface croûtée à toutes les expositions en dessous d'environ 2200 m.

Spécialement sur les pentes à l'ombre au-dessus d'environ 2400 m: Les accumulations de neige soufflée fraîches reposent sur des couches meubles.

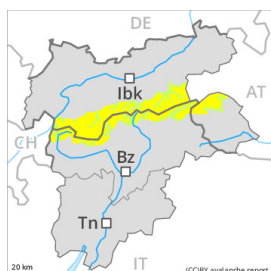
À haute altitude le manteau neigeux ancien reste très variable à petite échelle. Dans le manteau neigeux, des croûtes alternent avec des couches à structure angulaire, surtout sur les pentes raides ensoleillées à toutes les altitudes comme sur les pentes à l'ombre en dessous d'environ 2600 m.

À basse et moyenne altitude il n'y a que peu de neige.

Tendance

Augmentation marquée du danger d'avalanches avec la neige fraîche et le vent.

Degré de danger 2 - Limité



Tendance: Augmentation du danger d'avalanche
le Vendredi 23 02 2024



Neige soufflée
(Neige ventée)



Snowpack stability: **poor**
Frequency: **some**
Avalanche size: **medium**

Attention à la neige récemment soufflée.

En cours de journée: Des accumulations de neige soufflée supplémentaires se forment avec la neige fraîche et le vent de sud-ouest partiellement fort. Les accumulations récentes de neige soufflée peuvent être déclenchées par un seul amateur de sports d'hiver surtout sur les pentes raides à l'ombre au-dessus d'environ 2400 m. Des endroits dangereux se situent surtout dans les combes, couloirs et derrière les ruptures de terrain. Les endroits dangereux augmentent avec l'altitude. Des avalanches sont en partie de taille moyenne.

En outre, des avalanches sèches peuvent de manière très isolée être déclenchées dans la neige ancienne. Ceci surtout sur la crête principale des Alpes et au sud de celle-ci. Des endroits dangereux se situent surtout sur les itinéraires rarement fréquentés au-dessus d'environ 2400 m, notamment sur les pentes très raides à l'ombre.

En dessous d'environ 2400 m seulement de rares avalanches de glissement sont possibles sur les pentes très raides herbeuses.

Le soir et en première partie de nuit: Augmentation du danger d'avalanches sèches avec l'intensification des chutes de neige, surtout sur les pentes raides à l'ombre à haute altitude et en haute montagne.

Manteau neigeux

Modèles de danger

md.6: froid, neige légère et vent

md.2: neige glissante

Jeudi il tombera au-dessus d'environ 1500 m localement jusqu'à 10 cm de neige, localement plus, notamment le soir.

La neige fraîche et la neige soufflée reposent sur une surface croûtée à toutes les expositions en dessous d'environ 2200 m. Spécialement sur les pentes à l'ombre au-dessus d'environ 2400 m: La neige fraîche et la neige soufflée reposent sur des couches meubles.

À haute altitude le manteau neigeux ancien reste très variable à petite échelle. Dans le manteau neigeux, des croûtes alternent avec des couches à structure angulaire, surtout sur les pentes raides ensoleillées à toutes les altitudes comme sur les pentes à l'ombre en dessous d'environ 2600 m.



À basse et moyenne altitude il n'y a que peu de neige.

Tendance

Augmentation marquée du danger d'avalanches avec la neige fraîche et le vent. Vendredi il tombera au-dessus d'environ 1500 m en général de 20 à 40 cm de neige. Il tombe spécialement de la Vallée Passiria jusqu'aux Alpes de Zillertal méridionales et les Hohe Tauern jusqu'à 70 cm de neige. Des avalanches spontanées sèches de plus en plus nombreuses sont à attendre, de manière isolée, également de grande taille, notamment sur les pentes raides à l'ombre à haute altitude et en haute montagne dans les régions concernées par les précipitations principales.

Avec la chute de neige la probabilité de déclenchement d'avalanches de glissement augmente progressivement surtout sur les pentes raides en herbe à moyenne et haute altitude.

Degré de danger 2 - Limité

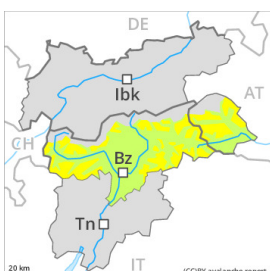
AM:



Tendance: Augmentation du danger d'avalanche
 le Vendredi 23 02 2024



PM:



Tendance: Augmentation du danger d'avalanche
 le Vendredi 23 02 2024



Neige soufflée
 (Neige ventée)



Snowpack stability: **poor**

Frequency: **some**

Avalanche size: **small**

Augmentation du danger d'avalanches le soir.

En cours de journée: Des accumulations de neige soufflée en général petites se forment avec la neige fraîche et le vent de sud-ouest partiellement fort. Les accumulations de neige fraîche soufflée peuvent de manière très isolée être déjà déclenchées par un seul amateur de sports d'hiver, notamment sur les pentes très raides à l'ombre au-dessus d'environ 2600 m. Ces endroits dangereux se situent surtout dans les combes, couloirs et derrière les ruptures de terrain. Les endroits dangereux augmentent avec l'altitude. En outre, des avalanches sèches peuvent de manière très isolée être déclenchées dans la neige ancienne. Des endroits dangereux se situent surtout sur les itinéraires rarement fréquentés au-dessus d'environ 2400 m, notamment sur les pentes très raides à l'ombre. Des avalanches sont généralement petites.

Des avalanches de glissement seulement encore isolées sont possibles.

Le soir et en première partie de nuit: Augmentation du danger d'avalanches sèches avec l'intensification des chutes de neige, surtout sur les pentes raides à l'ombre à haute altitude et en haute montagne.

Manteau neigeux

Modèles de danger

md.6: froid, neige légère et vent

Jeudi il tombera au-dessus d'environ 1500 m localement jusqu'à 10 cm de neige, localement plus, notamment le soir.

Le manteau neigeux reste très variable à petite échelle. Dans le manteau neigeux, des croûtes alternent avec des couches à structure angulaire, surtout sur les pentes raides ensoleillées à toutes les altitudes comme sur les pentes à l'ombre en dessous d'environ 2600 m.



À moyenne altitude il n'y a que peu de neige.

Tendance

Augmentation marquée du danger d'avalanches avec la neige fraîche et le vent. Vendredi il tombera au-dessus d'environ 1500 m en général de 20 à 40 cm de neige. Il tombe spécialement du Groupe de l'Ortler jusqu'aux Alpes de Zillertal méridionales et les Hohe Tauern en passant par la Vallée Passiria jusqu'à 70 cm de neige. Des avalanches spontanées sèches de plus en plus nombreuses sont à attendre, de manière isolée, également de grande taille, notamment sur les pentes raides à l'ombre à haute altitude et en haute montagne dans les régions concernées par les précipitations principales.

Avec la chute de neige la probabilité de déclenchement d'avalanches de glissement augmente progressivement surtout sur les pentes raides en herbe à moyenne et haute altitude.