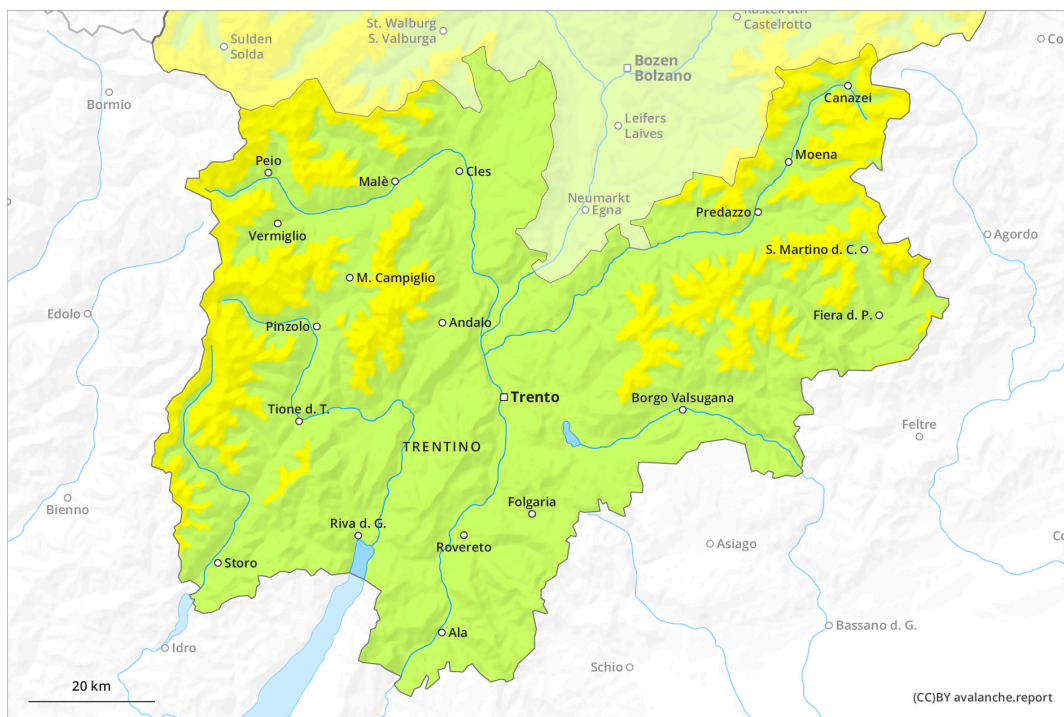
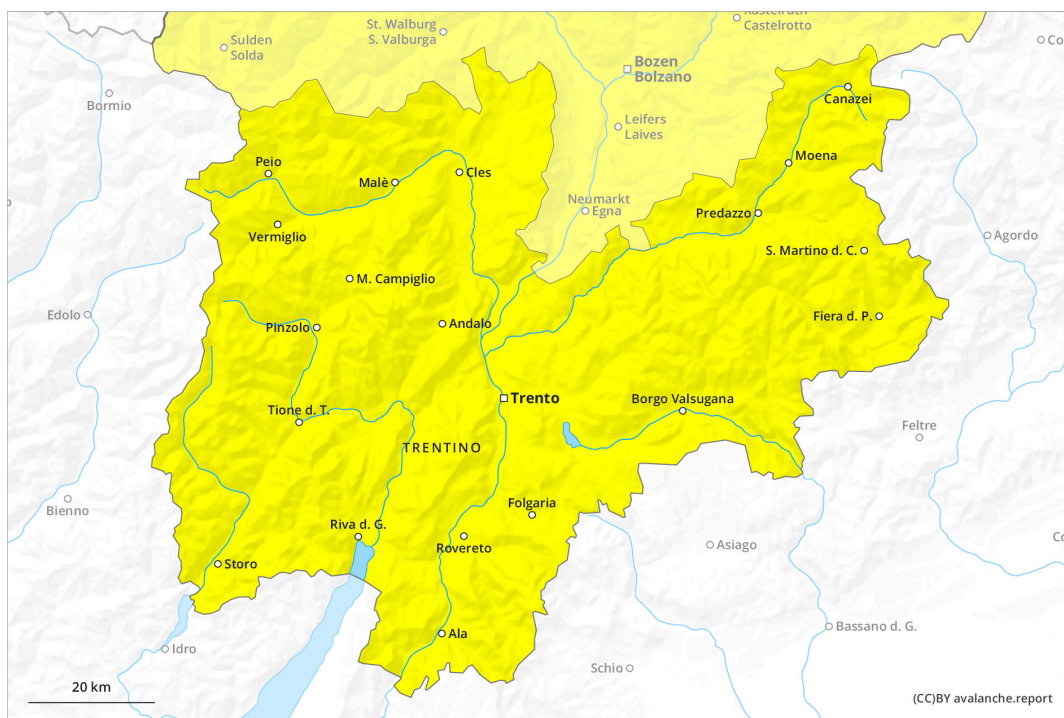




Matin



Après-midi



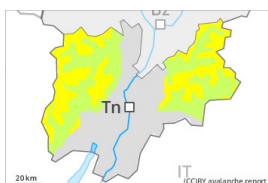
Degré de danger 2 - Limité

AM:



Limite de la forêt

Tendance: danger d'avalanche constant →
 le Samedi 16 03 2024



Neige soufflée
 (Neige ventée)



Limite de la forêt

Snowpack stability: **poor**
 Frequency: **some**
 Avalanche size: **medium**



Avalanches mouillées
 (Neige humide)



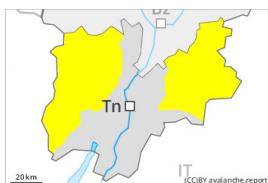
2500m

Snowpack stability: **poor**
 Frequency: **few**
 Avalanche size: **small**

PM:



Tendance: danger d'avalanche constant →
 le Samedi 16 03 2024



Neige soufflée
 (Neige ventée)



Limite de la forêt

Snowpack stability: **poor**
 Frequency: **some**
 Avalanche size: **medium**



Avalanches mouillées
 (Neige humide)



2500m

Snowpack stability: **poor**
 Frequency: **some**
 Avalanche size: **medium**

Les accumulations de neige soufflée doivent être évaluées avec précaution à toutes les expositions à moyenne et haute altitude. Le danger de coulées et avalanches humides augmente en cours de journée.

En dessous d'environ 2500 m des avalanches humides et mouillées de petite et rarement moyenne taille sont possibles. Avec le réchauffement diurne et le rayonnement solaire le danger d'avalanches humides et mouillées augmente progressivement en cours de journée, surtout sur les pentes raides ensoleillées au-dessus de la limite de la forêt comme sur les pentes raides exposées à l'est, au sud et à l'ouest. En outre, des avalanches de glissement isolées sont possibles. Dans les régions bien enneigées des avalanches de plaque de neige sèche sont possibles, également de taille moyenne.

La neige fraîche et la neige soufflée des derniers jours peuvent être déclenchées surtout avec une surcharge importante à toutes les expositions à haute altitude et en haute montagne. Celles-ci peuvent de manière isolée atteindre une taille moyenne. Les endroits dangereux augmentent avec l'altitude. Prudence



surtout à proximité des crêtes, dans les combes et couloirs comme aux endroits abrités du vent.

Manteau neigeux

Modèles de danger

md.10: situation de printemps

Le rayonnement nocturne est assez bon. Le rayonnement solaire en cours de journée entraîne surtout sur les pentes raides au soleil à moyenne altitude une humidification progressive du manteau neigeux.

Avec le vent parfois fort, les accumulations de neige soufflée se sont développées dans les derniers jours.

La neige fraîche et la neige soufflée des derniers jours reposent sur des couches meubles au-dessus d'environ 2200 m. Les conditions météorologiques ont entraîné un tassement progressif du manteau neigeux.

Dans toutes les régions sous la limite de la forêt il y a peu de neige.

Tendance

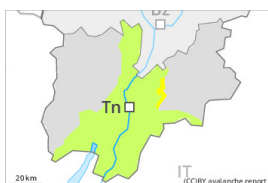
Les conditions météorologiques permettent une progressive solidification du manteau neigeux. Diminution progressive du danger d'avalanches sèches. Des avalanches de glissement et coulées humides sont toujours possibles, surtout de taille moyenne.

Degré de danger 2 - Limité

AM:



Tendance: danger d'avalanche constant →
 le Samedi 16 03 2024



Avalanches mouillées
 (Neige humide)



Snowpack stability: **poor**

Frequency: **few**

Avalanche size: **small**



Neige soufflée
 (Neige ventée)



Limite de la forêt

Snowpack stability: **poor**

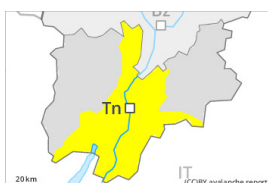
Frequency: **some**

Avalanche size: **medium**

PM:



Tendance: danger d'avalanche constant →
 le Samedi 16 03 2024



Avalanches mouillées
 (Neige humide)



Snowpack stability: **poor**

Frequency: **some**

Avalanche size: **medium**



Neige soufflée
 (Neige ventée)



Limite de la forêt

Snowpack stability: **poor**

Frequency: **some**

Avalanche size: **medium**

Le danger d'avalanches humides augmente en cours de journée. Les accumulations récentes et anciennes de neige soufflée doivent être évaluées avec précaution.

Avec le réchauffement en cours de journée des avalanches humides et mouillées sont possibles, mais celles-ci peuvent atteindre une taille moyenne partiellement, surtout sur les pentes raides ensoleillées comme au pied des parois rocheuses à toutes les altitudes. En outre, des avalanches de glissement isolées sont possibles.

La neige fraîche et la neige soufflée de la fin de semaine devraient être évaluées avec prudence à toutes les expositions à haute altitude et en haute montagne. Des avalanches peuvent se déclencher dans les couches proches de la surface et à toutes les expositions atteindre une taille moyenne. Prudence surtout à proximité des crêtes, dans les combes et couloirs comme aux endroits abrités du vent.



Manteau neigeux

Modèles de danger

md.10: situation de printemps

Le rayonnement nocturne est assez bon. Le rayonnement solaire en cours de journée entraîne surtout sur les pentes raides au soleil à moyenne altitude une humidification progressive du manteau neigeux. À basse et moyenne altitude il y a peu de neige.

Tendance

Les conditions météorologiques permettent une progressive solidification du manteau neigeux. Diminution progressive du danger d'avalanches sèches. Des avalanches de glissement et coulées humides sont toujours possibles, également de taille moyenne.