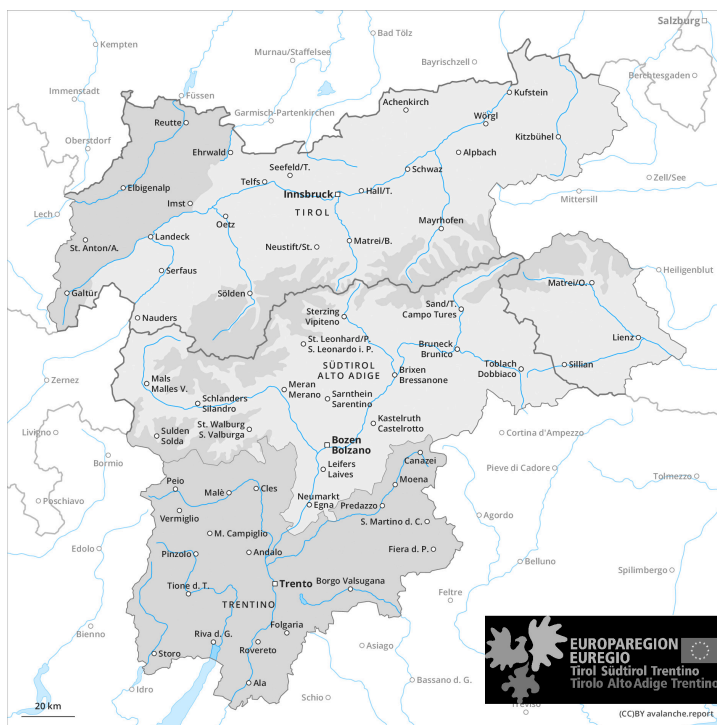
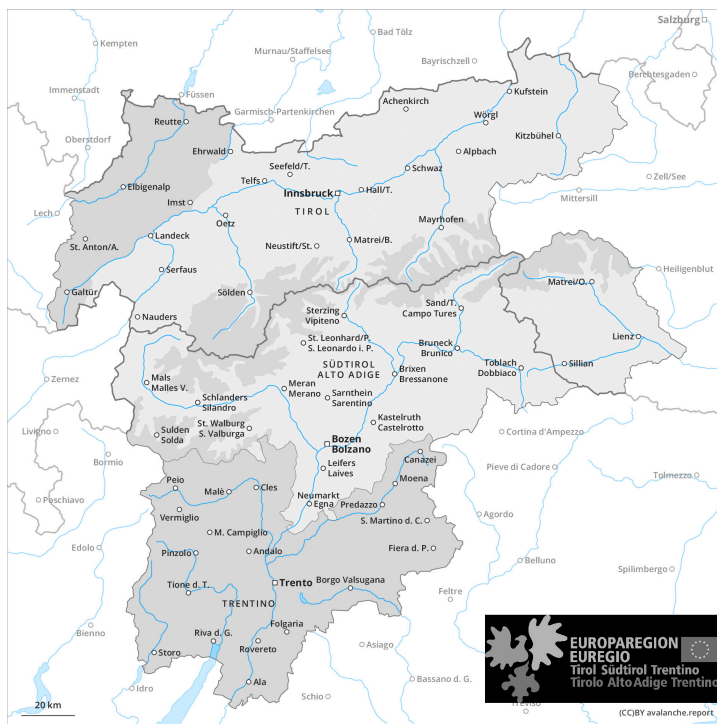




Matin



Après-midi



Degré de danger 2 - Limité

AM:



Tendance: danger d'avalanche constant →
 leDimanche 17 03 2024



Neige soufflée
 (Neige ventée)



Snowpack stability: **poor**
 Frequency: **some**
 Avalanche size: **medium**



Avalanches mouillées
 (Neige humide)



Snowpack stability: **poor**
 Frequency: **some**
 Avalanche size: **small**

PM:



Tendance: danger d'avalanche constant →
 leDimanche 17 03 2024



Neige soufflée
 (Neige ventée)



Snowpack stability: **poor**
 Frequency: **some**
 Avalanche size: **medium**



Avalanches mouillées
 (Neige humide)



Snowpack stability: **poor**
 Frequency: **some**
 Avalanche size: **medium**

Les accumulations de neige soufflée doivent être évaluées avec précaution à toutes les expositions à haute altitude et en haute montagne. Le danger de coulées et avalanches humides augmente en cours de journée.

En dessous d'environ 2500 m des avalanches humides et mouillées de petite et rarement moyenne taille sont possibles. Avec le réchauffement le danger d'avalanches humides et mouillées augmente progressivement en cours de journée, surtout sur les pentes raides ensoleillées au-dessus de la limite de la forêt comme sur les pentes raides exposées à l'est, au sud et à l'ouest. En outre, des avalanches de glissement isolées sont possibles.

Dans les régions bien enneigées des avalanches de plaque de neige sèche sont possibles, également de taille moyenne. Celles-ci peuvent être déclenchées surtout avec une surcharge importante, notamment sur les pentes raides à l'ombre à haute altitude et en haute montagne. Celles-ci peuvent de manière isolée atteindre une taille moyenne. Les endroits dangereux augmentent avec l'altitude. Prudence surtout à



proximité des crêtes, dans les combes et couloirs comme aux endroits abrités du vent.

Manteau neigeux

Modèles de danger

md.10: situation de printemps

Le rayonnement nocturne est réduit. Les conditions météorologiques entraînent à partir du matin surtout sur les pentes très raides une humidification progressive du manteau neigeux. Ceci surtout en dessous d'environ 2500 m à toutes les expositions. À basse et moyenne altitude il y a peu de neige.

Tendance

Les conditions météorologiques permettent une progressive solidification du manteau neigeux. Diminution progressive du danger d'avalanches sèches. Des avalanches de glissement et coulées humides sont toujours possibles, surtout de taille moyenne.



Degré de danger 2 - Limité

AM:



Tendance: danger d'avalanche constant →
 leDimanche 17 03 2024



Avalanches mouillées
 (Neige humide)



Snowpack stability: **poor**

Frequency: **few**

Avalanche size: **medium**



Neige soufflée
 (Neige ventée)



Limite de la forêt

Snowpack stability: **poor**

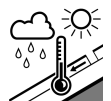
Frequency: **few**

Avalanche size: **medium**

PM:



Tendance: danger d'avalanche constant →
 leDimanche 17 03 2024



Avalanches mouillées
 (Neige humide)



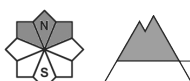
Snowpack stability: **poor**

Frequency: **some**

Avalanche size: **medium**



Neige soufflée
 (Neige ventée)



Limite de la forêt

Snowpack stability: **poor**

Frequency: **some**

Avalanche size: **medium**

Le danger d'avalanches humides augmente en cours de journée. Les accumulations récentes et anciennes de neige soufflée doivent être évaluées avec précaution.

Avec le réchauffement en cours de journée des avalanches humides et mouillées sont possibles, mais celles-ci peuvent atteindre une taille moyenne partiellement, surtout sur les pentes raides ensoleillées comme au pied des parois rocheuses à toutes les altitudes. En outre, des avalanches de glissement isolées sont possibles.

Les accumulations de neige soufflée des derniers jours devraient être évaluées avec prudence sur les pentes très raides à l'ombre en altitude. Prudence surtout à proximité des crêtes, dans les combes et couloirs comme aux endroits abrités du vent.

Manteau neigeux



Modèles de danger

md.10: situation de printemps

Le rayonnement nocturne est réduit. Les conditions météorologiques entraînent à partir du matin surtout sur les pentes très raides une humidification progressive du manteau neigeux. À basse et moyenne altitude il y a peu de neige.

Tendance

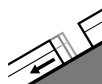
Les conditions météorologiques permettent une progressive solidification du manteau neigeux. Diminution progressive du danger d'avalanches sèches. Des avalanches de glissement et coulées humides sont toujours possibles, également de taille moyenne.

Degré de danger 2 - Limité



Tendance: danger d'avalanche constant

leDimanche 17 03 2024



Avalanches de glissement
(Avalanches de fond)



2600m

Snowpack stability: **very poor**

Frequency: **few**

Avalanche size: **large**



Neige soufflée
(Neige ventée)



2400m

Snowpack stability: **poor**

Frequency: **some**

Avalanche size: **small**

Attention à la neige glissante. Des accumulations de neige soufflée en partie fragiles se forment à proximité des crêtes.

À partir des zones de départ pas encore déchargées des avalanches de glissement sont toujours possibles, de manière isolée, également de grande taille. Ceci sur les pentes raides herbeuses en dessous d'environ 2600 m. Prudence en présence de fissures de glissement.

Des accumulations récentes de neige soufflée peuvent être parfois déclenchées par un seul amateur de sports d'hiver sur les pentes très raides à l'ombre au-dessus d'environ 2400 m. Ce sont spécialement les pentes à proximité des crêtes qui sont défavorables. En altitude la probabilité de déclenchement est plus importante. Des avalanches sont généralement plutôt petites.

Avec le réchauffement diurne et le rayonnement solaire des avalanches de neige meuble de plus en plus nombreuses sont à attendre, mais en général uniquement de petite taille.

Manteau neigeux

Modèles de danger

md.2: neige glissante

md.6: froid, neige légère et vent

Il tombe au-dessus d'environ 2000 m de 10 à 20 cm de neige, localement plus. Le vent souffle modérément à fortement. Des accumulations récentes de neige soufflée reposent sur des couches meubles sur les pentes à proximité des crêtes à l'ombre au-dessus d'environ 2400 m.

La forte humidité de l'air entraîne en cours de journée en dessous d'environ 2200 m une humidification du manteau neigeux. Ceci également sur les pentes raides ensoleillées en altitude. En général le manteau neigeux ancien est bien consolidé.

Tendance



Diminution légère du danger d'avalanches sèches. Augmentation légère du danger d'avalanches humides et mouillées avec le réchauffement diurne et le rayonnement solaire. En outre, des avalanches de glissement sont possibles.

Degré de danger 2 - Limité



Tendance: danger d'avalanche constant

leDimanche 17 03 2024



Neige soufflée
(Neige ventée)



Snowpack stability: **poor**

Frequency: **some**

Avalanche size: **medium**



Avalanches mouillées
(Neige humide)



Snowpack stability: **very poor**

Frequency: **few**

Avalanche size: **small**

Neige soufflée constituant le danger principal. Neige mouillée et glissante à surveiller.

Les accumulations de neige soufflée fraîches et relativement anciennes peuvent être parfois déclenchées par un seul amateur de sports d'hiver surtout sur les pentes très raides à l'ombre au-dessus d'environ 2600 m. Des avalanches peuvent de manière isolée atteindre une taille moyenne. Les endroits dangereux augmentent avec l'altitude. Ce sont spécialement les pentes à proximité des crêtes qui sont défavorables. Des avalanches peuvent de manière très isolée se déclencher dans la neige ancienne et atteindre une taille assez importante. Des endroits dangereux se situent surtout sur les pentes raides à l'ombre au-dessus d'environ 2600 m.

Avec le réchauffement diurne et le rayonnement solaire en cours de journée des avalanches de neige meuble mouillée de plus en plus nombreuses sont à attendre.

À partir des zones de départ pas encore déchargées des avalanches de glissement sont toujours possibles, également de taille moyenne. Ceci surtout sur les pentes raides ensoleillées en dessous d'environ 2600 m. Prudence en présence de fissures de glissement.

Manteau neigeux

Modèles de danger

md.6: froid, neige légère et vent

md.10: situation de printemps

Il tombe au nord au-dessus d'environ 2000 m de 5 à 10 cm de neige, localement plus. Le vent souffle modérément à fortement. Des accumulations récentes et déjà plus anciennes de neige soufflée reposent sur des couches meubles sur les pentes protégées du vent à l'ombre au-dessus d'environ 2600 m. Les accumulations de neige soufflée relativement anciennes reposent en partie sur du givre de surface sur les pentes à l'ombre en altitude. Au milieu du manteau neigeux ancien des couches fragiles ayant subi une métamorphose constructive à grains anguleux sont présentes, surtout sur les pentes exposées à l'ouest, au nord et à l'est.



Le rayonnement nocturne est parfois réduit. Les conditions météorologiques printanières entraînent en cours de journée en dessous d'environ 2400 m une humidification croissante du manteau neigeux. Ceci également sur les pentes raides ensoleillées en altitude.

Tendance

Diminution étendue du danger d'avalanches sèches. Augmentation légère du danger d'avalanches humides et mouillées avec le réchauffement diurne et le rayonnement solaire. En outre, des avalanches de glissement sont possibles.

Degré de danger 1 - Faible



Tendance: danger d'avalanche constant

leDimanche 17 03 2024



Neige soufflée
(Neige ventée)

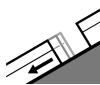


2600m

Snowpack stability: **poor**

Frequency: **few**

Avalanche size: **small**



Avalanches de
glissement
(Avalanches de
fond)



2600m

Snowpack stability: **very poor**

Frequency: **few**

Avalanche size: **medium**

De petites accumulations de neige soufflée se forment à proximité des crêtes. Neige glissante à surveiller.

Des accumulations récentes de neige soufflée peuvent être déclenchées de manière isolée par un seul amateur de sports d'hiver sur les pentes très raides à l'ombre au-dessus d'environ 2600 m, notamment à proximité des crêtes. Des avalanches sont généralement uniquement petites. Même une petite avalanche peut entraîner les amateurs de sports d'hiver et les faire chuter.

Sur les pentes raides herbeuses des avalanches de glissement isolées sont possibles, surtout de taille moyenne. Les zones présentant des fissures de glissement doivent être évitées.

Avec le réchauffement diurne et le rayonnement solaire des avalanches de neige meuble mouillée sont possibles, mais en général uniquement de petite taille.

Manteau neigeux

Modèles de danger

md.6: froid, neige légère et vent

md.2: neige glissante

Il tombe au-dessus d'environ 2000 m jusqu'à 10 cm de neige. Le vent souffle modérément à fortement. Des accumulations récentes de neige soufflée reposent sur des couches meubles sur les pentes à proximité des crêtes à l'ombre en altitude.

La forte humidité de l'air entraîne en cours de journée en dessous d'environ 2200 m une humidification du manteau neigeux. Ceci également sur les pentes raides ensoleillées en altitude. En général le manteau neigeux ancien est bien consolidé.

Tendance



Augmentation légère du danger d'avalanches humides et mouillées avec le réchauffement diurne et le rayonnement solaire. En outre, des avalanches de glissement sont possibles.

Degré de danger 1 - Faible

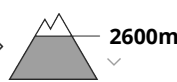


Tendance: danger d'avalanche constant →

leDimanche 17 03 2024



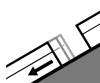
Avalanches mouillées
(Neige humide)



Snowpack stability: **very poor**

Frequency: **few**

Avalanche size: **small**



Avalanches de glissement
(Avalanches de fond)



Snowpack stability: **very poor**

Frequency: **few**

Avalanche size: **medium**

Neige mouillée et glissante à surveiller. Quelques endroits dangereux pour les avalanches sèches se situent sur les pentes extrêmement raides à l'ombre en altitude.

Avec le réchauffement diurne et le rayonnement solaire des avalanches de neige meuble mouillée de plus en plus nombreuses sont possibles, mais en général uniquement de petite taille.

Sur les pentes raides herbeuses des avalanches de glissement isolées sont possibles, également de taille moyenne. Ceci surtout sur les pentes raides ensoleillées en dessous d'environ 2600 m. Prudence en présence de fissures de glissement.

Des accumulations de neige soufflée peuvent être déclenchées de manière isolée, et généralement uniquement avec une surcharge importante sur les pentes extrêmement raides à l'ombre au-dessus d'environ 2600 m. Prudence à proximité des crêtes.

Manteau neigeux

Modèles de danger

md.10: situation de printemps

md.2: neige glissante

Le rayonnement nocturne est parfois réduit. Les conditions météorologiques printanières entraînent en cours de journée en dessous d'environ 2400 m une humidification croissante du manteau neigeux. Ceci également sur les pentes raides ensoleillées en altitude.

Des accumulations de neige soufflée se sont bien liées avec la neige ancienne. Elles sont uniquement petites et à peine encore déclenchables.

À basse et moyenne altitude on ne trouve plus que peu de neige.



Tendance

Augmentation légère du danger d'avalanches humides et mouillées avec le réchauffement diurne et le rayonnement solaire. En outre, des avalanches de glissement sont possibles.



Degré de danger 1 - Faible



Tendance: danger d'avalanche constant →

leDimanche 17 03 2024

Danger d'avalanches faible.

Sur les pentes raides herbeuses des avalanches de glissement isolées sont possibles. Les zones présentant des fissures de glissement doivent être évitées.

Avec le réchauffement diurne et le rayonnement solaire des avalanches de neige meuble isolées sont possibles, mais en général uniquement de petite taille. Ceci surtout sur les pentes extrêmement raides ensoleillées.

Manteau neigeux

Il tombe au-dessus d'environ 2000 m jusqu'à 10 cm de neige. Le vent souffle modérément à fortement. Des accumulations récentes de neige soufflée se lient bien avec la neige ancienne.

Les conditions météorologiques printanières entraînent en cours de journée une humidification du manteau neigeux. En général le manteau neigeux ancien est bien consolidé.

Sous la limite de la forêt on ne trouve plus que peu de neige.

Tendance

Augmentation légère du danger d'avalanches humides et mouillées avec le réchauffement diurne et le rayonnement solaire.