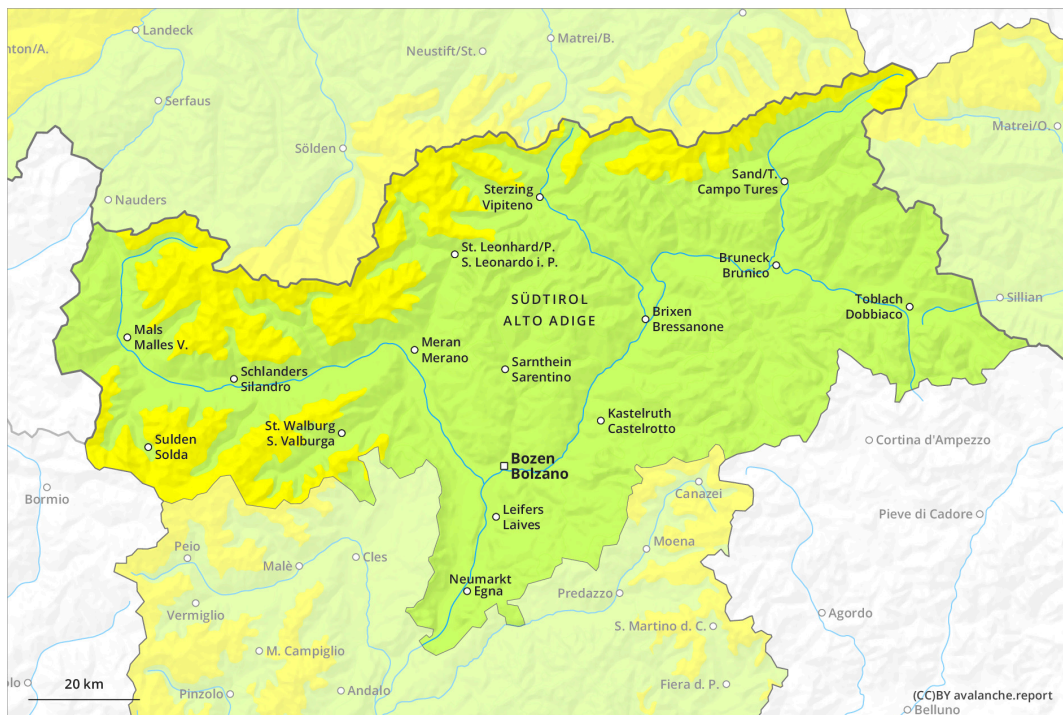
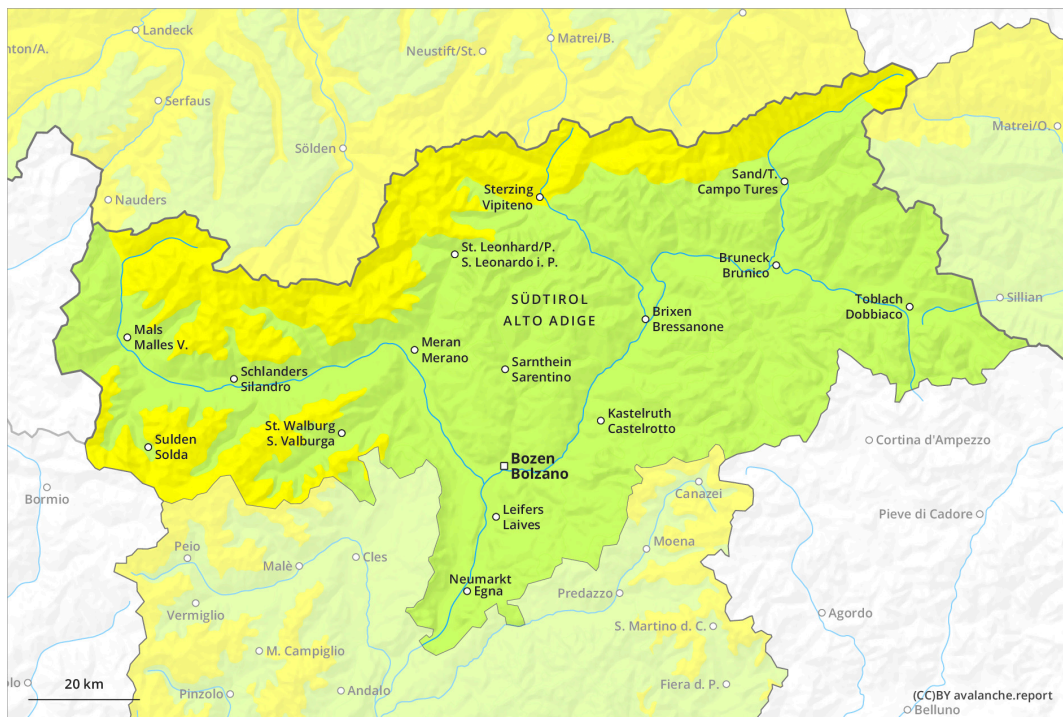




## Matin



## Après-midi





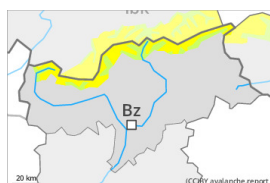
## Degré de danger 2 - Limité

AM:

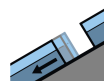


Tendance: danger d'avalanche constant

le Lundi 18 03 2024

Neige soufflée  
(Neige ventée)

2600m

Snowpack stability: **poor**Frequency: **few**Avalanche size: **medium**Avalanches de  
glissement  
(Avalanches de  
fond)

2600m

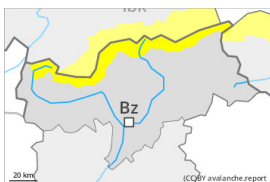
Snowpack stability: **very poor**Frequency: **few**Avalanche size: **medium**

PM:



Tendance: danger d'avalanche constant

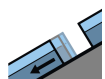
le Lundi 18 03 2024

Avalanches  
mouillées  
(Neige  
humide)

2400m

Snowpack stability: **very poor**Frequency: **few**Avalanche size: **medium**Neige soufflée  
(Neige ventée)

2600m

Snowpack stability: **poor**Frequency: **few**Avalanche size: **medium**Avalanches de  
glissement  
(Avalanches de  
fond)

2600m

Snowpack stability: **very poor**Frequency: **few**Avalanche size: **medium**

Des accumulations de neige soufflée sont encore de manière isolée fragiles. Neige mouillée et glissante à surveiller.

Les accumulations de neige soufflée fraîches et relativement anciennes peuvent être déclenchées de manière isolée par un seul amateur de sports d'hiver surtout sur les pentes très raides à l'ombre au-dessus d'environ 2600 m. Ce sont spécialement les pentes à proximité des crêtes qui sont défavorables. Des avalanches peuvent de manière très isolée atteindre une taille moyenne.



Sur les pentes raides herbeuses des avalanches de glissement sont toujours possibles, surtout de taille moyenne. Ceci particulièrement sur les pentes raides ensoleillées en dessous d'environ 2600 m. Les zones présentant des fissures de glissement doivent être évitées.

En cours de journée:

Avec le réchauffement diurne et le rayonnement solaire le danger de coulées mouillées augmente progressivement, surtout sur les pentes très raides ensoleillées. Avec la pluie en soirée des avalanches spontanées mouillées sont possibles, également de taille moyenne, notamment sur les pentes à l'ombre.

## Manteau neigeux

### Modèles de danger

md.10: situation de printemps

md.2: neige glissante

Le rayonnement nocturne est réduit. La surface de la neige regèle à peine et se ramollit rapidement. Le soir il tombera de la pluie jusqu'au-dessus de 2000 m. Ces conditions météorologiques printanières entraînent une saturation d'eau croissante du manteau neigeux.

Des accumulations récentes et déjà plus anciennes de neige soufflée reposent sur des couches meubles sur les pentes protégées du vent à l'ombre au-dessus d'environ 2600 m. Au milieu du manteau neigeux des couches fragiles isolées susceptibles d'être déclenchées sont présentes sur les pentes exposées à l'ouest, au nord et à l'est.

## Tendance

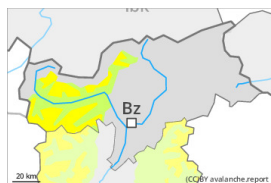
Il tombe un peu de neige surtout au nord. En outre, des avalanches de glissement sont possibles.

## Degré de danger 2 - Limité



Tendance: danger d'avalanche constant →

le Lundi 18 03 2024



Neige soufflée  
(Neige ventée)



Snowpack stability: **poor**

Frequency: **few**

Avalanche size: **medium**



Avalanches mouillées  
(Neige humide)



Snowpack stability: **very poor**

Frequency: **few**

Avalanche size: **small**

Des accumulations de neige soufflée sont encore de manière isolée fragiles. Neige mouillée et glissante à surveiller.

Les accumulations de neige soufflée fraîches et relativement anciennes peuvent être déclenchées de manière isolée par un seul amateur de sports d'hiver surtout sur les pentes très raides à l'ombre au-dessus d'environ 2600 m. Des avalanches peuvent de manière très isolée atteindre une taille moyenne. Les endroits dangereux augmentent avec l'altitude. Ce sont spécialement les pentes à proximité des crêtes qui sont défavorables. Des avalanches peuvent de manière très isolée se déclencher dans la neige ancienne et atteindre une taille assez importante. Des endroits dangereux se situent surtout sur les pentes raides à l'ombre au-dessus d'environ 2600 m.

Avec le réchauffement diurne et le rayonnement solaire en cours de journée des avalanches de neige meuble mouillée sont toujours à attendre.

À partir des zones de départ pas encore déchargées des avalanches de glissement sont toujours possibles, également de taille moyenne. Ceci surtout sur les pentes raides ensoleillées en dessous d'environ 2600 m. Prudence en présence de fissures de glissement.

## Manteau neigeux

Modèles de danger

md.6: froid, neige légère et vent

md.10: situation de printemps

Des accumulations récentes et déjà plus anciennes de neige soufflée reposent sur des couches meubles sur les pentes protégées du vent à l'ombre au-dessus d'environ 2600 m. Au milieu du manteau neigeux des couches fragiles isolées susceptibles d'être déclenchées sont présentes, surtout sur les pentes exposées à l'ouest, au nord et à l'est.

Le rayonnement nocturne est assez bon. Les conditions météorologiques printanières entraînent en cours de journée en dessous d'environ 2400 m une humidification croissante du manteau neigeux. Ceci



également sur les pentes raides ensoleillées en altitude.

## Tendance

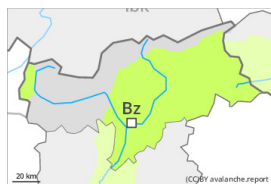
Il tombe un peu de neige surtout au nord. En cours de journée des avalanches de neige meuble mouillée sont possibles. En outre, des avalanches de glissement sont possibles.



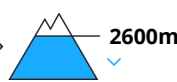
## Degré de danger 1 - Faible

**Tendance: danger d'avalanche constant** →

le Lundi 18 03 2024



Avalanches de glissement  
(Avalanches de fond)

Snowpack stability: **very poor**Frequency: **few**Avalanche size: **medium**

Avalanches mouillées  
(Neige humide)

Snowpack stability: **very poor**Frequency: **few**Avalanche size: **small**

### Neige mouillée et glissante à surveiller.

Avec le réchauffement diurne et le rayonnement solaire des avalanches de neige meuble mouillée sont toujours possibles, mais en général uniquement de petite taille.

Sur les pentes raides herbeuses des avalanches de glissement sont toujours possibles, également de taille moyenne. Ceci surtout sur les pentes raides ensoleillées en dessous d'environ 2600 m. Prudence en présence de fissures de glissement.

Des accumulations de neige soufflée peuvent être déclenchées de manière isolée, et généralement uniquement avec une surcharge importante sur les pentes extrêmement raides à l'ombre au-dessus d'environ 2600 m. Prudence à proximité des crêtes.

### Manteau neigeux

**Modèles de danger**

md.10: situation de printemps

md.2: neige glissante

Le rayonnement nocturne est assez bon. Les conditions météorologiques printanières entraînent en cours de journée en dessous d'environ 2400 m une humidification croissante du manteau neigeux. Ceci également sur les pentes raides ensoleillées en altitude.

Des accumulations de neige soufflée se sont bien liées avec la neige ancienne. Elles sont uniquement petites et à peine encore déclenchables.

À basse et moyenne altitude on ne trouve plus que peu de neige.

### Tendance

En cours de journée des avalanches de neige meuble mouillée isolées sont possibles. En outre, des



avalanches de glissement sont possibles.