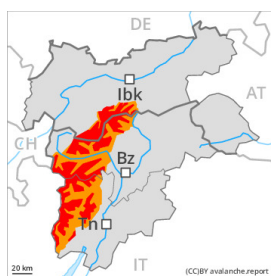


## Grado de Peligro 4 - Fuerte



Límite del bosque

Tendencia: **peligro de aludes en disminución**  
 en Martes 02 04 2024



Nieve reciente



Límite del bosque



Deslizamientos



2600m



Nieve húmeda



Límite del bosque

Estabilidad del manto de nieve: **muy pobre**

Frecuencia: **muchas**

Tamaño del alud: **grande**

Estabilidad del manto de nieve: **muy pobre**

Frecuencia: **algunas**

Tamaño del alud: **grande**

Estabilidad del manto de nieve: **muy pobre**

Frecuencia: **algunas**

Tamaño del alud: **mediano**

### La situación de aludes es en algunos casos crítica.

La nieve reciente abundante así como las placas de viento grandes formadas por el viento del sur de muy fuerte a extremadamente fuerte pueden fácilmente desencadenarse de manera natural o accidental en todas las orientaciones por encima del límite del bosque. Son probables avalanchas de tamaño grande. En cotas medias estos últimos pueden implicar la nieve antigua muy húmeda. Los lugares peligrosos y la probabilidad de desencadenamiento aumentarán con la altitud. Probablemente el pico de la actividad de aludes se alcanzará hasta la mañana. Última hora de la tarde: Con el cambio de dirección del viento, la probabilidad de desencadenamiento de aludes de nieve seca naturales aumentará ligeramente sobre todo en altitud.

En las laderas herbosas inclinadas, son posibles avalanchas de deslizamiento basal de tamaño mediano a grande. Esto se da principalmente en las laderas solanas inclinadas por debajo de los 2600 m aproximadamente incluyendo en las laderas umbrías inclinadas por debajo de los 2200 m aproximadamente. Evitar las zonas con grietas de deslizamiento basal.

A consecuencia de la lluvia, en cualquier momento son probables avalanchas de nieve húmeda o muy húmeda, incluso de tamaño mediano. Esto se da especialmente en las laderas muy inclinadas en todas las orientaciones por debajo del límite del bosque.

### Manto nivoso

**Patrones de peligro**

pp.6: frío, nieve suelta y viento

pp.2: deslizamientos

Caerán de 30 a 40 cm de nieve, localmente más. En los últimos días ha caído mucha nieve en una zona amplia. Esto se da especialmente por encima del límite del bosque.

Las nuevas y las menos recientes acumulaciones de nieve venteadas descansan encima de capas blandas

en todas las orientaciones en altitud.

La lluvia causará una pérdida de la resistencia en el interior del manto de nieve.

## Tendencia

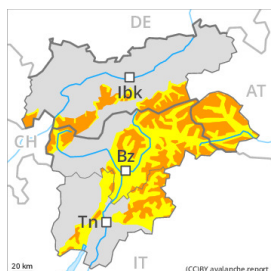
Ligero descenso del peligro de aludes de nieve seca. En cotas altas y en zonas de alta montaña: Nieve reciente y nieve venteada son la principal fuente de peligro. Por debajo de los 2600 m aproximadamente: Atención a la nieve húmeda y los deslizamientos. A consecuencia del aumento de la temperatura diurna y la radiación solar, en el transcurso de la jornada son probables muchas avalanchas de nieve muy húmeda sin cohesión, incluso bastante grandes.

## Grado de Peligro 3 - Notable



Límite del bosque

**Tendencia: peligro de aludes en disminución**  
 en Martes 02 04 2024



Placas de viento



Límite del bosque



Deslizamientos



2600m



Nieve húmeda



Límite del bosque

Estabilidad del manto de nieve: **muy pobre**

Frecuencia: **algunas**

Tamaño del alud: **grande**

Estabilidad del manto de nieve: **muy pobre**

Frecuencia: **algunas**

Tamaño del alud: **grande**

Estabilidad del manto de nieve: **muy pobre**

Frecuencia: **algunas**

Tamaño del alud: **mediano**

### La situación de aludes es delicada.

La nieve reciente así como las placas de viento formadas por el viento del sur de muy fuerte a extremadamente fuerte pueden fácilmente desencadenarse de manera natural o accidental en todas las orientaciones por encima del límite del bosque. Son posibles avalanchas localmente de tamaño grande. En cotas medias estos últimos pueden implicar la nieve antigua muy húmeda. Los lugares peligrosos y la probabilidad de desencadenamiento aumentarán con la altitud. Probablemente el pico de la actividad de aludes se alcanzará hasta la mañana. Última hora de la tarde: Con el cambio de dirección del viento, la probabilidad de desencadenamiento de aludes de nieve seca naturales aumentará ligeramente sobre todo en altitud.

En las laderas herbosas inclinadas, son posibles avalanchas de deslizamiento basal de tamaño mediano y, localmente, grande. Esto se da principalmente en las laderas solanas inclinadas por debajo de los 2600 m aproximadamente incluyendo en las laderas umbrías inclinadas por debajo de los 2200 m aproximadamente. Evitar las zonas con grietas de deslizamiento basal.

A consecuencia de la lluvia, son posibles avalanchas de nieve húmeda o muy húmeda, incluso de tamaño mediano. Esto se da especialmente en las laderas muy inclinadas en todas las orientaciones por debajo del límite del bosque.

### Manto nivoso

**Patrones de peligro**

pp.6: frío, nieve suelta y viento

pp.2: deslizamientos

Caerán de 15 a 30 cm de nieve, localmente más. Esto se da especialmente por encima del límite del bosque.



Las nuevas y las menos recientes acumulaciones de nieve venteada descansan encima de capas blandas en todas las orientaciones en altitud.

La lluvia causará una pérdida de la resistencia en el interior del manto de nieve.

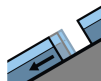
## Tendencia

Ligero descenso del peligro de aludes de nieve seca. En cotas altas y en zonas de alta montaña: El problema de nieve venteada reciente es la principal fuente de peligro. Por debajo de los 2600 m aproximadamente: Atención a la nieve húmeda y los deslizamientos. A consecuencia del aumento de la temperatura diurna y la radiación solar, en el transcurso de la jornada son probables muchas avalanchas de nieve muy húmeda sin cohesión, sobre todo de tamaño mediano.

## Grado de Peligro 2 - Limitado



Tendencia: **peligro de aludes sin cambios** →  
en Martes 02 04 2024



Deslizamientos



Estabilidad del manto de nieve: **muy pobre**

Frecuencia: **algunas**

Tamaño del alud: **mediano**



La nieve húmeda y los aludes de deslizamiento deben evaluarse con atención.

En el transcurso de la jornada, son probables cada vez más numerosas avalanchas de nieve muy húmeda y de deslizamiento basal. Esto se da principalmente en las laderas solanas inclinadas en todas las cotas y en las laderas umbrías inclinadas por debajo de los 2200 m aproximadamente. Los aludes pueden alcanzar tamaños medianos. Evitar las zonas con grietas de deslizamiento basal.

En una zona amplia viento muy fuerte hasta cotas bajas. Las nuevas acumulaciones de nieve venteada pero pueden desencadenarse solo de manera aislada. Tales lugares peligrosos se encuentran en laderas muy inclinadas umbrías por encima de los 2200 m aproximadamente. Atención al peligro de ser arrastrados por un alud sobre despeñaderos.

### Manto nivoso

Patrones de peligro

pp.2: deslizamientos

pp.10: escenario de primavera

En el transcurso de la jornada la lluvia causará un debilitamiento del manto de nieve.

El viento soplará muy fuerte en una zona amplia. Nuevas acumulaciones de nieve venteada descansan encima de capas blandas en laderas umbrías en altitud.

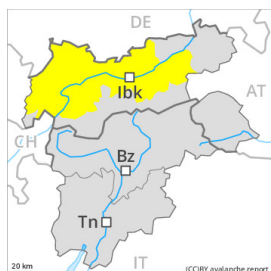
### Tendencia

Ligero descenso del peligro de aludes de nieve seca. El problema de nieve venteada reciente requiere atención. Atención a la nieve húmeda y los deslizamientos. A consecuencia del aumento de la temperatura diurna y la radiación solar, en el transcurso de la jornada son posibles avalanchas de nieve muy húmeda sin cohesión, pero en su mayoría pequeñas.

## Grado de Peligro 2 - Limitado



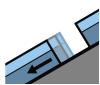
**Tendencia: peligro de aludes sin cambios** →  
 en Martes 02 04 2024



Placas de viento



Estabilidad del manto de nieve: **pobre**  
 Frecuencia: **algunas**  
 Tamaño del alud: **mediano**



Deslizamientos



Estabilidad del manto de nieve: **muy pobre**  
 Frecuencia: **algunas**  
 Tamaño del alud: **mediano**



Nieve húmeda



Estabilidad del manto de nieve: **muy pobre**  
 Frecuencia: **algunas**  
 Tamaño del alud: **mediano**

El problema de nieve venteada reciente es la principal fuente de peligro. La nieve húmeda y los aludes de deslizamiento requieren atención.

Con el viento con rachas extremadamente fuertes, se formarán placas de viento adicionales. Estas últimas ya pueden desencadenarse fácilmente al paso de un solo montañero sobre todo en orientaciones noroeste a este por el norte. Precaución sobre todo en las cubetas, canales y detrás de los cambios abruptos de pendiente por encima de los 2200 m aproximadamente. Los lugares peligrosos y la probabilidad de desencadenamiento aumentarán con la altitud.

En las laderas herbosas inclinadas, son posibles avalanchas de deslizamiento basal de tamaño mediano y, localmente, grande. Esto se da principalmente en las laderas solanas inclinadas por debajo de los 2600 m aproximadamente incluyendo en las laderas umbrías inclinadas por debajo de los 2200 m aproximadamente. Evitar las zonas con grietas de deslizamiento basal.

A consecuencia de la lluvia, son posibles avalanchas de nieve húmeda o muy húmeda, incluso de tamaño mediano. Esto se da especialmente en las laderas muy inclinadas en todas las orientaciones por debajo de los 2200 m aproximadamente.

### Manto nivoso

**Patrones de peligro**

pp.6: frío, nieve suelta y viento

pp.10: escenario de primavera

El viento soplará muy fuerte en una zona amplia. Las nuevas y las menos recientes acumulaciones de nieve venteada descansan encima de capas blandas sobre todo en orientaciones noroeste a este por el norte en altitud.



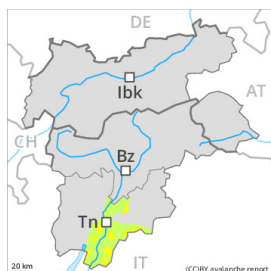
La lluvia causará un debilitamiento del manto de nieve.

## Tendencia

Ligero descenso del peligro de aludes de nieve seca. En cotas altas y en zonas de alta montaña: El problema de nieve venteada reciente requiere atención. Por debajo de los 2600 m aproximadamente: Atención a la nieve húmeda y los deslizamientos. A consecuencia del aumento de la temperatura diurna y la radiación solar, en el transcurso de la jornada son probables avalanchas de nieve muy húmeda sin cohesión, pero en su mayoría pequeñas.



## Grado de Peligro 2 - Limitado



Tendencia: **peligro de aludes sin cambios** →  
en Martes 02 04 2024



Nieve húmeda



Estabilidad del manto de nieve: **pobre**

Frecuencia: **algunas**

Tamaño del alud: **mediano**

El problema de nieve húmeda es la principal fuente de peligro.

Con la lluvia, son posibles avalanchas de nieve húmeda o muy húmeda de tamaño pequeño y, localmente, mediano.

### Manto nivoso

Patrones de peligro (pp.3: lluvia)

Caerán de 20 a 40 cm de nieve por encima de los 1800 m aproximadamente, localmente más. La lluvia causará una pérdida de la resistencia en el interior del manto de nieve.

### Tendencia

En cotas bajas y medias localmente peligro débil (1) de aludes de deslizamiento basal y purgas de nieve húmeda.