

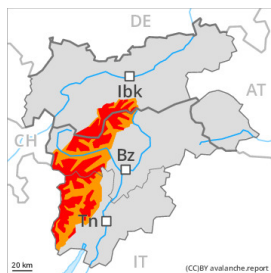
## Degré de danger 4 - Fort



Limite de la forêt

Tendance: Diminution du danger d'avalanche

leMardi 02 04 2024



Neige fraîche



Limite de la forêt

Snowpack stability: **very poor**

Frequency: **many**

Avalanche size: **large**



Avalanches de glissement  
(Avalanches de fond)



2600m

Snowpack stability: **very poor**

Frequency: **some**

Avalanche size: **large**



Avalanches mouillées  
(Neige humide)



Limite de la forêt

Snowpack stability: **very poor**

Frequency: **some**

Avalanche size: **medium**

### Situation avalancheuse partiellement critique.

La neige fraîche abondante ainsi que les accumulations de neige soufflée grandes se formant avec le vent de sud tempétueux à cyclonique peuvent être déclenchées facilement ou glisser spontanément à toutes les expositions au-dessus de la limite de la forêt. Des avalanches de grande taille sont à attendre. Celles-ci peuvent entraîner la neige ancienne mouillée à moyenne altitude. Les endroits dangereux et la probabilité de déclenchement augmentent avec l'altitude. Le summum de l'activité avalancheuse est atteint probablement avant le matin. Le soir: Avec la rotation du vent la probabilité de déclenchement d'avalanches sèches spontanées augmente un peu surtout en altitude.

Des avalanches de glissement de moyenne à grande taille sont possibles sur les pentes raides herbeuses. Ceci particulièrement sur les pentes raides ensoleillées en dessous d'environ 2600 m également sur les pentes raides à l'ombre en dessous d'environ 2200 m. Les zones présentant des fissures de glissement doivent être évitées.

Avec la pluie à tout moment des avalanches humides et mouillées sont à attendre, également de taille moyenne. Ceci surtout sur les pentes très raides à toutes les expositions sous la limite de la forêt.

### Manteau neigeux

Modèles de danger

md.6: froid, neige légère et vent

md.2: neige glissante

Il tombe de 30 à 40 cm de neige, localement plus. Dans les derniers jours il est tombé en général beaucoup



de neige. Ceci surtout au-dessus de la limite de la forêt.

Des accumulations récentes et déjà plus anciennes de neige soufflée reposent sur des couches meubles à toutes les expositions en altitude.

La pluie entraîne une perte de solidité au sein du manteau neigeux.

## Tendance

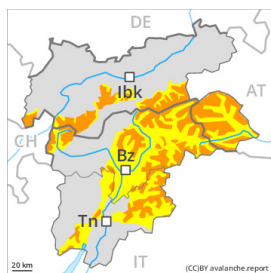
Diminution légère du danger d'avalanches sèches. À haute altitude et en haute montagne: Neige fraîche et soufflée constituant le danger principal. En dessous d'environ 2600 m: Attention à la neige mouillée et glissante. Avec le réchauffement diurne et le rayonnement solaire en cours de journée des avalanches de neige meuble mouillée nombreuses sont à attendre, éventuellement d'assez grande taille.

## Degré de danger 3 - Marqué



Limite de la forêt

**Tendance: Diminution du danger d'avalanche**  
 leMardi 02 04 2024



Neige soufflée  
 (Neige ventée)



Limite de la forêt

Snowpack stability: **very poor**  
 Frequency: **some**  
 Avalanche size: **large**



Avalanches de glissement  
 (Avalanches de fond)



2600m

Snowpack stability: **very poor**  
 Frequency: **some**  
 Avalanche size: **large**



Avalanches mouillées  
 (Neige humide)



Limite de la forêt

Snowpack stability: **very poor**  
 Frequency: **some**  
 Avalanche size: **medium**

### Situation avalancheuse délicate.

La neige fraîche ainsi que les accumulations de neige soufflée se formant avec le vent de sud tempétueux à cyclonique peuvent être déclenchées facilement ou glisser spontanément à toutes les expositions au-dessus de la limite de la forêt. Des avalanches parfois de grande taille sont possibles. Celles-ci peuvent entraîner la neige ancienne mouillée à moyenne altitude. Les endroits dangereux et la probabilité de déclenchement augmentent avec l'altitude. Le summum de l'activité avalancheuse est atteint probablement avant le matin. Le soir: Avec la rotation du vent la probabilité de déclenchement d'avalanches sèches spontanées augmente un peu surtout en altitude.

Des avalanches de glissement de moyenne et rarement grande taille sont possibles sur les pentes raides herbeuses. Ceci particulièrement sur les pentes raides ensoleillées en dessous d'environ 2600 m également sur les pentes raides à l'ombre en dessous d'environ 2200 m. Les zones présentant des fissures de glissement doivent être évitées.

Avec la pluie des avalanches humides et mouillées sont possibles, également de taille moyenne. Ceci surtout sur les pentes très raides à toutes les expositions sous la limite de la forêt.

### Manteau neigeux

**Modèles de danger**

md.6: froid, neige légère et vent

md.2: neige glissante



Il tombe de 15 à 30 cm de neige, localement plus. Ceci surtout au-dessus de la limite de la forêt.  
Des accumulations récentes et déjà plus anciennes de neige soufflée reposent sur des couches meubles à toutes les expositions en altitude.

La pluie entraîne une perte de solidité au sein du manteau neigeux.

## Tendance

Diminution légère du danger d'avalanches sèches. À haute altitude et en haute montagne: Neige récemment soufflée constituant le danger principal. En dessous d'environ 2600 m: Attention à la neige mouillée et glissante. Avec le réchauffement diurne et le rayonnement solaire en cours de journée des avalanches de neige meuble mouillée nombreuses sont à attendre, surtout de taille moyenne.

## Degré de danger 2 - Limité



**Tendance: danger d'avalanche constant** →

leMardi 02 04 2024



Avalanches de glissement  
(Avalanches de fond)



Snowpack stability: **very poor**

Frequency: **some**

Avalanche size: **medium**

### Neige mouillée et glissante à évaluer avec précaution.

Des avalanches de neige mouillée et de glissement de plus en plus nombreuses sont à attendre en cours de journée. Ceci particulièrement sur les pentes raides ensoleillées à toutes les altitudes et sur les pentes raides à l'ombre en dessous d'environ 2200 m. Des avalanches peuvent atteindre une taille moyenne. Les zones présentant des fissures de glissement doivent être évitées.

En général tempête jusqu'à basse altitude. Les accumulations récentes de neige soufflée sont mais déclençables uniquement de manière isolée. De tels endroits dangereux se situent sur les pentes très raides à l'ombre au-dessus d'environ 2200 m. Il convient de tenir compte du danger d'être emporté et entraîné dans une chute.

### Manteau neigeux

**Modèles de danger**

md.2: neige glissante

md.10: situation de printemps

La pluie entraîne en cours de journée un ramollissement du manteau neigeux.

Le vent souffle tempétueusement en général. Des accumulations récentes de neige soufflée reposent sur des couches meubles sur les pentes à l'ombre en altitude.

### Tendance

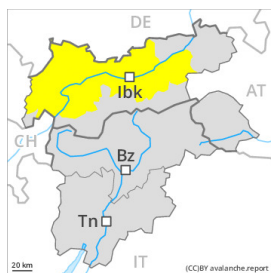
Diminution légère du danger d'avalanches sèches. Neige récemment soufflée à surveiller. Attention à la neige mouillée et glissante. Avec le réchauffement diurne et le rayonnement solaire en cours de journée des avalanches de neige meuble mouillée sont possibles, mais en général uniquement de petite taille.

## Degré de danger 2 - Limité



**Tendance: danger d'avalanche constant** →

leMardi 02 04 2024



Neige soufflée  
(Neige ventée)

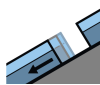


2200m

Snowpack stability: **poor**

Frequency: **some**

Avalanche size: **medium**



Avalanches de glissement  
(Avalanches de fond)



2600m

Snowpack stability: **very poor**

Frequency: **some**

Avalanche size: **medium**



Avalanches mouillées  
(Neige humide)



2200m

Snowpack stability: **very poor**

Frequency: **some**

Avalanche size: **medium**

Neige récemment soufflée constituant le danger principal. Neige mouillée et glissante à surveiller.

Des accumulations de neige soufflée supplémentaires se forment avec le vent partiellement de force ouragan. Celles-ci peuvent être déjà déclenchées facilement par un seul amateur de sports d'hiver surtout sur les pentes exposées au nord-ouest à est en passant par le nord. Prudence surtout dans les combes, couloirs et derrière les ruptures de terrain au-dessus d'environ 2200 m. Les endroits dangereux et la probabilité de déclenchement augmentent avec l'altitude.

Des avalanches de glissement de moyenne et rarement grande taille sont possibles sur les pentes raides herbeuses. Ceci particulièrement sur les pentes raides ensoleillées en dessous d'environ 2600 m également sur les pentes raides à l'ombre en dessous d'environ 2200 m. Les zones présentant des fissures de glissement doivent être évitées.

Avec la pluie des avalanches humides et mouillées sont possibles, également de taille moyenne. Ceci surtout sur les pentes très raides à toutes les expositions en dessous d'environ 2200 m.

### Manteau neigeux

**Modèles de danger**

md.6: froid, neige légère et vent

md.10: situation de printemps

Le vent souffle tempétueusement en général. Des accumulations récentes et déjà plus anciennes de neige



soufflée reposent sur des couches meubles surtout sur les pentes exposées au nord-ouest à est en passant par le nord en altitude.

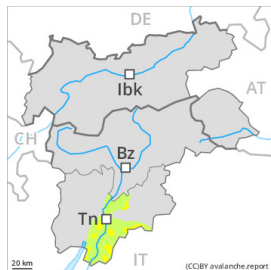
La pluie entraîne un ramollissement du manteau neigeux.

## Tendance

Diminution légère du danger d'avalanches sèches. À haute altitude et en haute montagne: Neige récemment soufflée à surveiller. En dessous d'environ 2600 m: Attention à la neige mouillée et glissante. Avec le réchauffement diurne et le rayonnement solaire en cours de journée des avalanches de neige mouillée sont à attendre, mais en général uniquement de petite taille.



## Degré de danger 2 - Limité



Tendance: danger d'avalanche constant →

leMardi 02 04 2024



Avalanches mouillées (Neige humide)



Snowpack stability: **poor**

Frequency: **some**

Avalanche size: **medium**

Neige mouillée constituant le danger principal.

Des avalanches humides et mouillées de petite et rarement moyenne taille sont possibles avec la pluie.

### Manteau neigeux

Modèles de danger

md.3: pluie

Il tombe au-dessus d'environ 1800 m de 20 à 40 cm de neige, localement plus. La pluie entraîne une perte de solidité au sein du manteau neigeux.

### Tendance

À basse et moyenne altitude danger d'avalanches de glissement et de coulées humides localement faible.