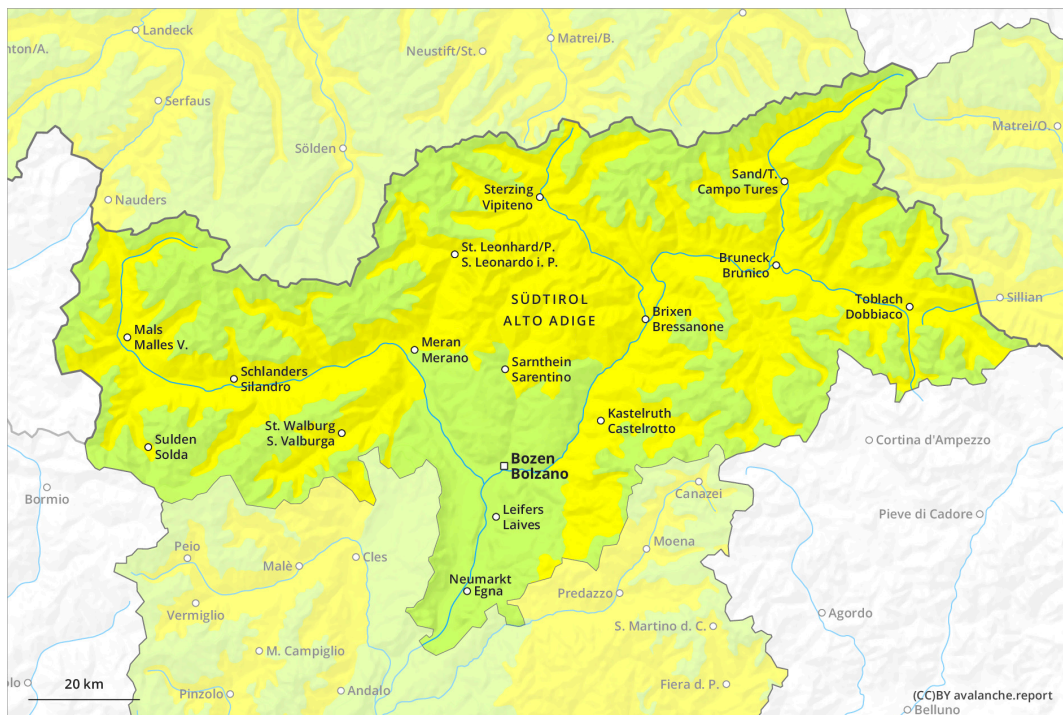
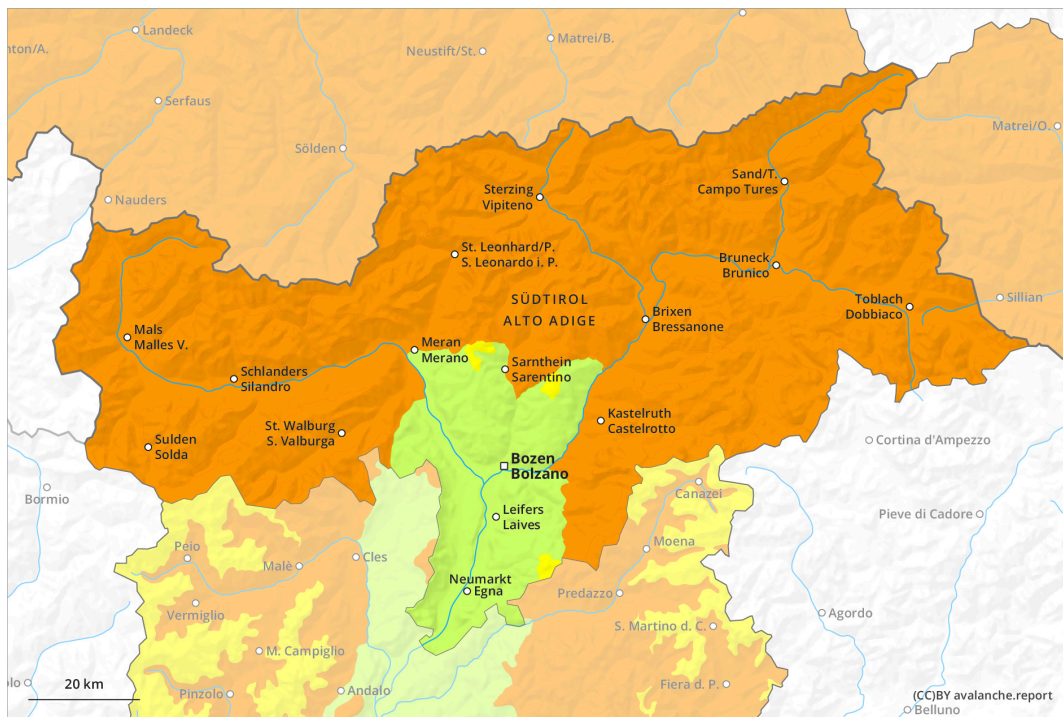




## Matin



## Après-midi



## Degré de danger 3 - Marqué

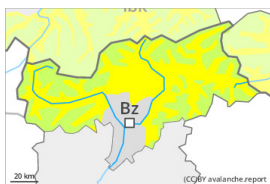
**AM:**



2600m

**Tendance: danger d'avalanche constant** →

leDimanche 07 04 2024



Avalanches mouillées (Neige humide)

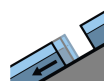


2600m

Snowpack stability: **very poor**

Frequency: **few**

Avalanche size: **medium**



Avalanches de glissement (Avalanches de fond)



2600m

Snowpack stability: **very poor**

Frequency: **some**

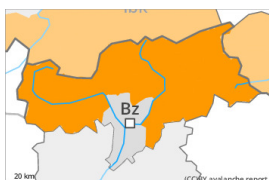
Avalanche size: **medium**

**PM:**



**Tendance: danger d'avalanche constant** →

leDimanche 07 04 2024



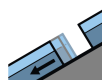
Avalanches mouillées (Neige humide)



Snowpack stability: **very poor**

Frequency: **some**

Avalanche size: **large**



Avalanches de glissement (Avalanches de fond)



2600m

Snowpack stability: **very poor**

Frequency: **some**

Avalanche size: **large**

Réchauffement marqué: Le danger d'avalanches mouillées augmente dès la matinée.

Avec le radoucissement et le rayonnement solaire l'activité des avalanches humides spontanées augmente rapidement. Ceci sur les pentes raides exposées à l'est et à l'ouest en dessous d'environ 2800 m comme sur les pentes raides exposées au sud à toutes les altitudes, ceci aussi sur les pentes à l'ombre en dessous d'environ 2400 m. Les avalanches mouillées peuvent entraîner le manteau neigeux entièrement mouillé et parfois atteindre une grande taille. Des avalanches peuvent parfois avancer jusqu'aux prairies dans des couloirs raides. Le danger d'avalanches mouillées spontanées se situe dans la plage haute du degré de danger 3, "marqué".



Des avalanches de glissement de plus en plus nombreuses de moyenne et rarement grande taille sont possibles sur les pentes raides herbeuses en dessous d'environ 2600 m. Les zones présentant des fissures de glissement doivent être évitées.

Les randonnées et montées en refuge devraient être commencées et terminées très tôt.

## Manteau neigeux

### Modèles de danger

md.10: situation de printemps

md.2: neige glissante

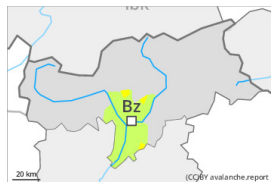
Il fait exceptionnellement chaud. La surface de la neige est à peine gelée et se ramollit dès la matinée. Le soleil et la chaleur entraînent à partir de la matinée une saturation d'eau massive du manteau neigeux. Ces conditions provoquent une rapide fragilisation du manteau neigeux. Dans les zones où la couverture neigeuse est réduite, le manteau neigeux sera mouillé plus rapidement et perdra sa stabilité plus immédiatement.

Il y a très peu de neige à basse et moyenne altitude.

## Tendance

Il fait exceptionnellement chaud. Les conditions météorologiques estivales entraînent en altitude une saturation d'eau croissante du manteau neigeux. Le danger d'avalanches de neige mouillée et de glissement subsiste.

## Degré de danger 2 - Limité



**Tendance: danger d'avalanche constant** →

leDimanche 07 04 2024



Avalanches mouillées (Neige humide)



Snowpack stability: **very poor**

Frequency: **few**

Avalanche size: **medium**

**Réchauffement marqué: Le danger d'avalanches mouillées augmente dès la matinée.**

Avec le radoucissement et le rayonnement solaire l'activité des avalanches humides spontanées augmente rapidement. Ceci à toutes les expositions. Les avalanches mouillées peuvent entraîner le manteau neigeux entièrement mouillé et atteindre une taille moyenne de manière isolée. Des avalanches de glissement de petite et rarement moyenne taille sont possibles sur les pentes raides herbeuses.

## Manteau neigeux

Modèles de danger

md.10: situation de printemps

Il fait exceptionnellement chaud. La surface de la neige est à peine gelée et se ramollit dès la matinée. Ces conditions provoquent une rapide fragilisation du manteau neigeux. Il y a très peu de neige à basse et moyenne altitude.

## Tendance

Il fait exceptionnellement chaud. Le danger d'avalanches de neige mouillée et de glissement subsiste.