



Degré de danger 2 - Limité



Tendance: danger d'avalanche constant →
leVendredi 12 04 2024



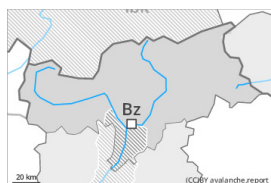
Wind slab



Snowpack stability: **poor**

Frequency: **some**

Avalanche size: **medium**



Avalanches mouillées
(Neige humide)



Snowpack stability: **very poor**

Frequency: **some**

Avalanche size: **medium**



Avalanches de glissement
(Avalanches de fond)



Frequency: **few**

Avalanche size: **medium**

Diminution du danger d'avalanches sèches avec le réchauffement.

La neige fraîche et les accumulations de neige soufflée généralement petites peuvent parfois encore être déclenchées sur les pentes très raides à l'ombre au-dessus d'environ 2200 m. Des avalanches peuvent entraîner le manteau neigeux entièrement mouillé de manière isolée et atteindre une taille moyenne. Ceci surtout sur les pentes raides ensoleillées en dessous d'environ 2800 m comme sur les pentes raides à l'ombre en dessous d'environ 2400 m.

Avec le radoucissement et le rayonnement solaire l'activité des moyennes avalanches de neige meuble spontanées augmente nettement, notamment en terrain raide extrême à toutes les expositions. A côté du danger d'ensevelissement, il faut surtout penser au danger d'être emporté et de chuter.

En dessous d'environ 2600 m de plus en plus nombreuses avalanches de glissement de moyenne taille sont possibles sur les pentes raides herbeuses. Ceci surtout sur les pentes raides, sans neige herbeuses en dessous d'environ 2600 m. Les zones présentant des fissures de glissement doivent être évitées.

Manteau neigeux

Modèles de danger

md.2: neige glissante

Il est tombé en général de 10 à 20 cm de neige, localement plus. Il est tombé moins de neige qu'attendu dans la Vallée Venosta.



Après une nuit claire, le temps sera ensoleillé et assez doux au cours de la journée. Ces conditions météorologiques entraînent une nette stabilisation des couches de neige proches de la surface sur les pentes raides à l'ombre.

Sur les pentes raides exposées à l'est, au sud et à l'ouest: Ici, la couche de neige fraîche est complètement humidifiée au cours de la journée.

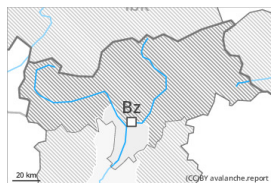
Le manteau neigeux ancien est mouillé. Ceci surtout sur les pentes ensoleillées en dessous d'environ 2800 m comme sur les pentes à l'ombre en dessous d'environ 2400 m.

Tendance

Augmentation du danger d'avalanches mouillées avec le réchauffement.



Degré de danger 1 - Faible



Tendance: danger d'avalanche constant →

le Vendredi 12 04 2024

Il fait très chaud. Le danger d'avalanches mouillées augmente en cours de journée.

Avec le radoucissement et le rayonnement solaire l'activité des avalanches humides augmente progressivement. Des avalanches de glissement en général de petite taille sont possibles sur les pentes raides herbeuses.

Manteau neigeux

Modèles de danger

md.10: situation de printemps

md.2: neige glissante

Mercredi il est tombé localement un peu de neige. La surface de la neige regèle peu et est déjà ramollie le matin.

En dessous d'environ 1800 m il y a en général trop peu de neige pour les sports d'hiver.

Tendance

Les conditions sont favorables en ce qui concerne le danger d'avalanche.